



Skog och Historia

i Norrbottens län 2004

Sven-Donald Hedman



Norrbottens
museum

Omslagsbild. *Det biologiska kulturarvet*. Inristning längst ned på en gammal stubbe, ca en kilometer NNV om Suijjjärvi i Karesuando socken, som visas av Karl-Ivan Söderfalk från Suijjavaara. Ristning kan närmast liknas vid gaveln på en kyrka med flera kors. Vid foten av gaveln är ett årtal 1798 ristat.

Där inget annat anges är foto av Sven-Donald Hedman, Norrbottens museum.

Innehållsförteckning

1. Sammanfattning	4
2. Skog och Historiaprojektet i Norrbotten	5
3. Skog och Historia 2004	6
3.1. Fältarbetet	6
3.2. Informationsfilm	7
4. Organisation	7
5. Inventeringsområden och kommunvis redovisning av resultat	7
6. Resultat lämningstyper	8
6.1. Kulturhistoriska lämningar	15
7. Utbildning	17
8. Utåtriktad verksamhet	17
9. Utvärdering	18
10. Framtida forskning inom Skog och Historia i Norrbottens län	19
11. Litteratur	20
Bilaga 1. Nummerserier för årets registreringar	21
Bilaga 2. Inventerade kartblad	22
Bilaga 3. Statistik	31
Bilaga 4. NAnr som fått Raänr	38

1. Sammanfattning

Norrbottens museum genomförde år 2004 inventeringar inom dokumentationsprojektet Skog och Historia i Norrbottens län. Totalt inventerades 410 km², vilket innebar fyra hela kartblad samt mindre insatser inom två blad. Kartbladen var i skala 1:20 000. Inventeringsarbetet genomfördes i tre kommuner; Arjeplog, Arvidsjaur och Kiruna.

Arbetsområdena utsågs framförallt efter tre kriterier:

- få delvis inventerade kartblad från Skog och Historia inventeringarna år 2000 kompletta.
- göra en mindre utvärdering av den bedömning av inventeringsområdena som gjordes i rapporten från år 2000.
- kompetenshöjning kring lämningstypen boplatser och det biologiska kulturarvet med inriktning på olika typer av kulturmärkta träd.

Under inventeringssäsongen har sammanlagt 839 lämningstyper registrerats. Av dessa bedömdes 469 lämningstyper utgöra fasta fornlämningar. Av de registrerade fasta fornlämningarna fanns sedan tidigare 44 lämningstyper införda i fornminnesregistret. Totalt utgör drygt 90 % (425 lämningstyper) nyregistrerade fornlämningar. Nästan samtliga lämningar registrerades på fyra kartblad. Nio lämningstyper registrerades på de två kartbladen där mindre insatser gjordes. Av de fasta fornlämningarna utgjordes närmare 88 % av härdar, 6 % av boplatser. Övriga fornlämningar ligger under 1 %. Härden är den absolut vanligaste lämningstypen med 88 % av antalet fornlämningar. Totalt konstaterades 375 härdar utgöra fasta fornlämningar. Av registreringarna var 54 % fasta fornlämningar och 45 % övriga kulturhistoriska lämningar.

Inom ett av bladen, 25I 4-5 i-j i Arvidsjaur kommun registrerades 241 härdar. Ett 20-tal av härdarna hade Nordarkeologi registrerat 1975, men de var inte tidigare granskade. Närmare 220 härdar var helt nya registreringar. Sedan tidigare fanns 30 härdar inskrivna i fornminnesregistret. De var införda i registret i samband med granskningen 2001 av 2000 års Skog och Historia inventeringar i Norrbotten. Inventeringarna år 2000 genomfördes av Skogsvårdsstyrelsen och i rapporten från samma år hade kartbladet fått bedömningen väl inventerat. Totalt har inom kartbladet registrerats 271 härdar.

Inom samma blad hade registrerats 35 lämningar vid inventeringarna år 2000. Vid årets inventeringar registrerades 502 lämningar inom bladet, räknar man bort de 44 lämningarna som sedan tidigare fanns införda i fornminnesregistret så har det tillkommit 458 nya lämningar, varav 260 är fasta fornlämningar. Det innebär en ökning på flera 100 % av antalet registrerade lämningar.

Totalt har 366 lämningstyper fått en annan status än R. Här utgörs de dominerande lämningstyperna av kulturmärkta träd med bläckningar, barktäkter och inristningar med 55 % av de registrerade lämningarna. Skogsbrukslämningar (tjärdalar, kolbottnar, husgrunder historisk tid) utgör 15 % av lämningstyperna.

Satsningen på en kompetenshöjning kring det biologiska kulturarvet med märkta träd har resulterat i en mängd registreringar. Resultatet från föregående års inventeringar var att 17 % av de kulturhistoriska lämningarna var märkta träd. I år har registreringen av märkta träd ökat till 55 % av de kulturhistoriska lämningarna.

En variant av brukandet av rotfasta träd är träd som modifierats för ett visst syfte. Ett sådant exempel är rotfasta stolpar till skogssamiska förrådsställningar. För första gången har det registrerats rester efter skogssamiska förrådsställningar som inte varit kända tidigare och som saknar traditionsuppgifter. Förrådsställningarna har påträffats tillsammans med härdar och det ger en ny och spännande ingångspunkt när man direkt kan knyta gamla modifierade träd till en fornlämning.

Vad det gäller olika märkta och modifierade träd behövs mera genomtänkta inventeringsstrategier och beskrivningsmodeller. Även om de flesta av de märkta och modifierade träden kan införlivas under någon av lämningstyperna skulle det vara bra om de kunde utgöra en egen lämningstyp.

Täckningsgraden på kartbladen varierade från 2,3 till 5,1 km²/arbetsdag. Samtliga inventerade kartbladen har varit och är ännu idag mycket glest befolkade. På 50 % av bladen finns för närvarande ingen fast boende befolkning.

2. Skog och Historiaprojektet i Norrbotten

Norrbottens Skog & Historia projekt har pågått sedan år 2000. Första året genomfördes dokumentationsarbetet som ett samarbete mellan Skogsvårdsstyrelsen, Länsarbetsnämnden och Norrbottens Museum (Kresa 2000). Inventeringarna genomfördes av Skogsvårdsstyrelsen. År 2001 kvalitetsgranskades och gjordes en utvärdering av resultaten från det inledande årets inventeringar (Hedman 2001). Syftet med de två följande årens Skog och Historia har varit framförallt utbildning och fortbildning av arkeologer för ett kommande behov av platsledare och handledare inom projektet och länet (Hedman 2002, 2003).

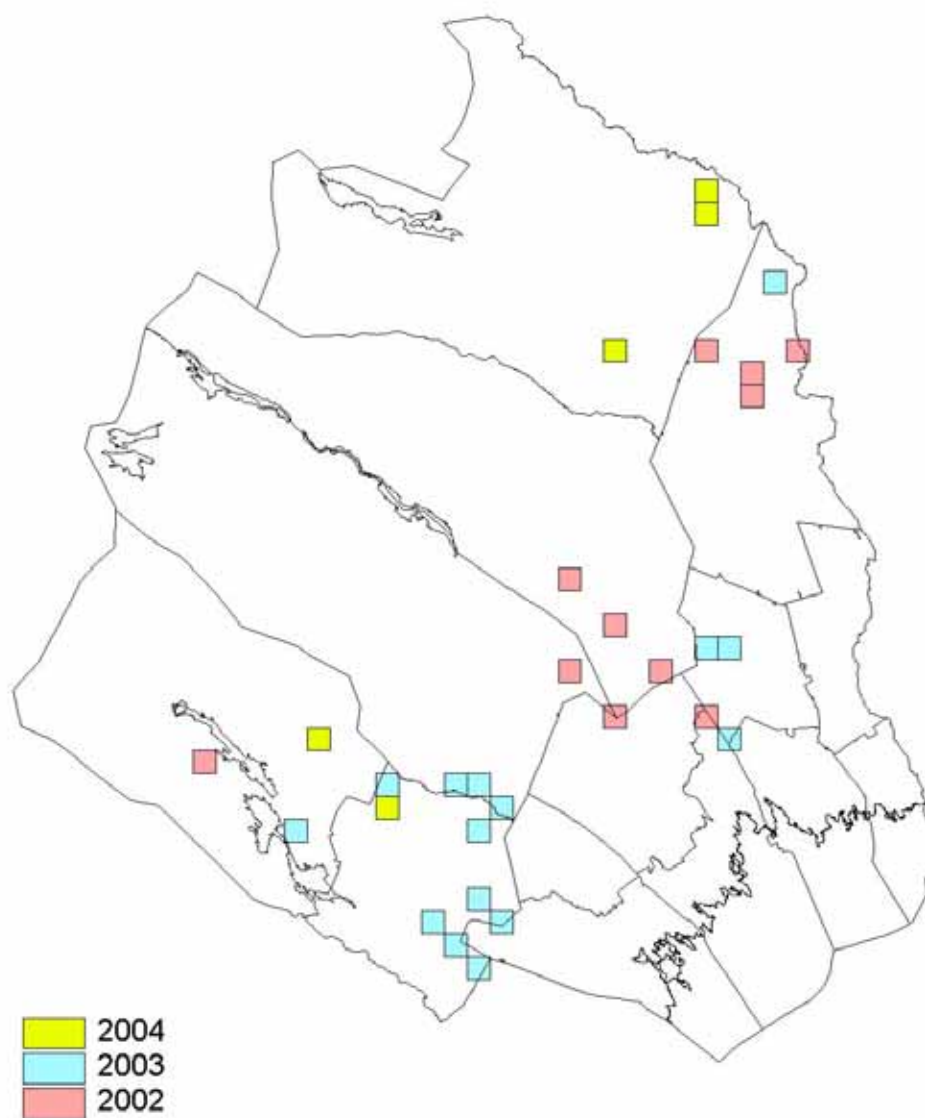


Fig. 1. Inventerade kartblad inom Skog och Historia projektet i Norrbotten, 2002-2004. Karta av Rikard Sohlenius, Riksantikvarieämbetet.

3. Skog och historia 2004

3.1. Fältarbetet

Fältarbetet inriktades på kompletterande inventeringar inom kartblad som inte färdigställdes i samband med Skog och Historia inventeringarna från år 2000. Inventeringsarbetet utfördes då med anvisad personal samt fyra handledare som hade varierande erfarenhet av inventering. Ingen arkeolog med platsledarkompetens var anställd.

Utifrån rapporten från 2000 års inventeringar utsågs tre kartblad. I rapporten har kartbladen angivits som väl inventerade, översiktligt eller påbörjade. Inventeringarnas syfte var att göra en mindre utvärdering av dessa bedömningar för att i framtiden ännu bättre kunna ta ställning till resultaten från 2000 års inventering samt att få delvis inventerade kartblad kompletta. Av de utvalda kartbladen hade två fått bedömningarna väl inventerat och ett blad hade enbart en registrering, så det kartbladet bedömdes som helt oinventerat.

Ytterligare ett syfte med inventeringsinsatserna var att öka kompetensen kring lämningstypen boplats samt det biologiska kulturarvet i form av märkta träd. Lämningstypen boplats är den mest hotade lämningstypen i samband med skogsbrukets markberedningar, samtidigt som det är den lämning det är störst problem med att identifiera i landskapet.



Fig. 2. Inventerade kartblad inom Skog och Historia projektet i Norrbottens län 2004. Karta av Rikard Sohlenius, Riksantikvarieämbetet.

Ett helt oinventerat kartblad i Arjeplogs kommun utsågs efter ett tips från Silvermuseet. Inom det kartbladet fanns noteringar om en mängd märkta träd. Det var viktigt att få med träden i Skogsvårdstyrelsens register, eftersom Fastighetsverket bedriver omfattande avverkningar i området. Det skulle även vara ett bra inventeringsområde avseende kompetenshöjningen kring märkta träd.

Sammantaget ansågs de förutbestämda bladen kunna tillgodogöra en kompetenshöjning kring de angivna lämningstyperna.

En mindre insats gjordes även inom ett av kartbladen som tillhör det basnät av kartblad som en gång utsågs av fornminnesinventeringen i länet (Hedman, Bergman&Liedgren 1998:5-6). Inventeringens syfte var en komplettering för att få ytterligare ett blad färdigt inom basnätet.

3.2. Informationsfilm

Under 2003 års inventeringar inom Skog och Historiaprojektet så föddes tanken och påbörjades inspelningen av en informationsfilm om Skog och Historia i Norrbotten. Under fältsäsongen 2004 har filminspelningarna avslutats och totalt har ca 6 timmar film producerats. Speltiden på den färdiga filmen kommer att bli ca 25 minuter. Filmens syfte är att förmedla en bild om värdet av skogens lämningar samt skapa en förståelse för skogens kulturlandskap. Den ska uppmuntra till en allmän nyfikenhet om och kring skogens kulturvärden.

Filmen kommer att vara ett stående inslag i Norrbottens Museums filmsal och kommer även att finnas på Norrbottens museums hemsida. Den kommer också att vara ett av de tillval kommunerna i länet kan göra i samband med Norrbottens museums museidagar hos kommunerna inne i länet.

4. Organisation

Länsansvarig platsledare för inventeringarna inom Skog och Historia projektet i Norrbottens län var Sven-Donald Hedman. Platsledaren utförde excerpering (1 vecka), granskning, var ansvarig för den praktiska organiseringen av fältarbetet, digitaliseringen av de registrerade lämningarna, efterarbete samt rapportarbetet. I arbetsuppgifterna har även ingått framtagande av exkursionsmål för Skog och Historia seminariet i Arjeplog samt filminspelning.

Anställda arkeologer var Johan Hägg 5 veckor, Mats Johansson 4 veckor och Katarina Sevä 5 veckor. Under två dagar har Lars Liedgren, antikvarie på Silvermuseet deltagit. Enstaka privatpersoner som deltagit som frivilliga i inventeringsarbetet är Håkan Nyström, ordförande i Östra Kikkejaur skogssameby och Karl-Ivan Söderfalk, hembygdsforskare från Suijajärvi i Karesuando socken.

Länsstyrelsen har under året utfört granskning och rättningar av det digitaliserade materialet från 2003. Årets registreringar har förberetts för digitalisering i FMIS och ansvarig för textinskrivningen har varit Lars-Gunnar Boman.

5. Inventeringsområden och kommunvis redovisning av resultat.

Årets arbetsområdena valdes framförallt utifrån tre kriterier:

- få delvis inventerade kartblad från Skog och Historia inventeringarna år 2000 kompletta.
- göra en mindre utvärdering av den bedömning av inventeringsområdena som gjordes i rapporten från år 2000.
- kompetenshöjning kring lämningstypen boplats och det biologiska kulturarvet med inriktning på olika typer av kulturmärkta träd.

Totalt inventerades 410 km², vilket innebar att det på fyra kartblad i skala 1:20 000 utfördes fältarbeten utifrån de ovan angivna kriterierna. Mindre inventeringsinsatser utfördes inom två kartblad i Kiruna kommun. Ett av bladen tillhör det basnät av kartblad som upprättades för länet i samband med fornminnesinventeringen. Bladet var inte fullständigt inventerat utan en kompletterande inventering genomfördes i norra delen av bladet. Inventeringsarbetet genomfördes i 3 kommuner; Arjeplog, Arvidsjaur och Kiruna. Det nordligast inventeringsområdet låg i Kiruna kommun strax söder

om byn Kuttainen nära finska gränsen och det sydligast inventeringsområdet var beläget i Arvidsjaur kommun några mil öster om Arjeplogs kommun. Täckningsgraden varierade mellan 2,3 till 5,1 km²/arbetsdag.

I *Arjeplogs kommun* inventerades ett kartblad, 26I 0-1 c-d. Sammanlagt inventerades en yta på 100 km². Totalt registrerades 244 lämningstyper, varav 110 lämningstyper bedömdes som fasta fornlämningar.

Inom *Arvidsjaur kommun* inventerades ett kartblad, 25I 4-5 i-j, vilket motsvarar en yta på 100 km². Totalt registrerades 502 lämningstyper, varav 304 lämningstyper bedömdes som fasta fornlämningar. Av de fasta fornlämningarna hade 44 lämningstyper erhållit Raänr i samband med granskningen från år 2001 av Skog och Historia inventeringarna från år 2000.

I *Kiruna kommun* inventerades en yta på drygt 200 km² motsvarande två kartblad: 30L 6-7 g-h, 30L 8-9 g-h. Mindre områden inventerades på kartbladen 31L 0-1 c-d och 29K 4-5 i-j. Sammanlagt registrerades 104 lämningstyper, varav 51 bedömdes som fasta fornlämningar.

6. Resultat lämningstyper

Allmänt

Under inventeringssäsongen 2004 i Norrbotten registrerades totalt 839 lämningstyper fördelade på fyra kartblad i skala 1:20 000. Nio lämningstyper registrerades inom de två kartbladen där mindre insatser gjordes. Av dessa bedömdes 469 lämningstyper utgöra fasta fornlämningar. Av de registrerade fasta fornlämningarna var 44 lämningstyper tidigare införda i fornminnesregistret. Alltså utgör drygt 90 % (425 lämningstyper) nyregistrerade fornlämningar. Av registreringarna var 54 % fasta fornlämningar och 45 % övriga kulturhistoriska lämningar. 90 % av lämningstyperna har granskats i fält av platsledare.

Den procentuella uträkningen och redovisningen av antalet lämningstyper i rapporten görs utifrån nyregistrerade lämningar.

Av de fasta fornlämningarna utgjordes närmare 88 % av härdar, 6 % av boplatser. Övriga fornlämningar ligger under 1 %. Härden är den absolut vanligaste lämningstypen med 88 % av antalet fornlämningar. Totalt konstaterades 375 härdar utgöra fornlämningar. Antalet för övriga fornlämningar var 24 *boplatser*, 6 *boplatsergrop*, 6 *förvaringsanläggning (luovve)*, 4 *kokgrop*, 1 *boplatzsvall*, 1 *kåta*, 5 *Sommargrav*, 1 *fångstgrop*, 1 *rävtana*, 1 *fyndplats*.

De tidigare registrerade fasta fornlämningarna med Raä nummer utgjordes av 30 härd, 12 *boplatser*, 2 *boplatzsvall*, 2 *boplatsergrop*, 1 *viste*, 5 *skogsbrukslämningar*. Även bland de tidigare registreringarna är härdar den vanligaste fornlämningen med 68 %.

Totalt har 366 lämningstyper fått en annan status än R. Här utgörs de dominerande lämningstyperna av kulturmärkta träd med bläckningar, barktäkter och inristningar med 55 % av de registrerade lämningarna. Skogsbrukslämningar (tjärdalar, kolbottnar, flottningslämningar, husgrunder historisk tid) utgör 15 % av lämningstyperna.

Härdar

Sammanlagt har 375 härdar bedömts som fasta fornlämningar. Det utgör 88 % av totala antalet fornlämningar. Den här övervikten av registrerade härdar konfirmerar och förstärker bilden av härden som den vanligaste förekommande fasta fornlämningen i länet. Av härdarna bedömdes 75 % ha en oval form. Flest antal härdar registrerades inom kartbladet 25I 4-5 i-j i Arvidsjaur kommun, 241 st, vilket utgör 64 % av härdarna som registrerades 2004. Med de tidigare registrerade härdarna har totalt

271 härdar påträffats enbart inom detta kartblad. Inom kartbladet 26I 0-1 c-d i Arjeplogs kommun registrerades 100 härdar. Härdarna förekommer oftast parvis eller i grupper på 3-5 härdar. Det finns även härdgrupper med upp till tio härdar.

Inom kartbladet 25I 4-5 i-j har sedan tidigare två härdar undersökts. På lokalen Raä 1251 undersöktes en rektangulär härd, 2 x 1,2 m, som ingår i en grupp på 10 härdar. Från härderna har två kolprover ur två skilda lager daterats. Kolprovet från det undre lagret gav en datering till 681-976 e Kr och kolprovet ifrån det övre lagret gav en datering till 1039-1258 e Kr (Hedman 2003:73-75). På lokalen Raä 1254 har också en rektangulär härd undersökts. Den ingår i en grupp på sex härdar och var 1,3 x 1 m stor. Ett kolprov från härderna har analyserats och det gav en datering till 639-763 e Kr (Hedman 2003:74-75).

Inom inventeringsområdena i Karesuando socken har ett 10-tal härdar registrerats som består av två parallella stenrader. Stenraderna är 0,7-0,9 m bestående av 3-5 stenar i varje rad. Avståndet mellan stenraderna är 0,5-0,7 m. Den här härdtypen är ovanlig och finns inte alls i de södra delarna av Norrbottens län, utan är koncentrerad till de nordliga delarna. Härdtypen är känd inom Lainovuoma och Saarivuoma samebyar. Vid härderna på lokalen Raä 804 är även två övermossade trästockar synliga som härdarmar mot dörröppningen i en tältkåta. I fjällvärlden är härdarna lagda av sten.

Vid Ainattijoki drygt 2 km SÖ om Maunu (Maunu ligger 5 km VNV om Karesuando) registrerades en grupp på sex härdar, Raä 824. Härdarna utgör en helt annan typ än de ovan angivna härdarna med två parallella stenrader. Härdarna är 1,5-1,9 m l och 0,9-1,1 m br med kraftiga stenpackningar och formen på härdarna är fyra rektangulära och två ovala. Sådana här härdar finns spridda över hela länet och dateringarna brukar oftast hamna i vikingatid och medeltid.

Boplatser

Totalt har 24 boplatser av stenålderskaraktär bedömts som fasta fornlämningar. Det är 6 % av fornlämningsbeståndet. I Arvidsjaurs kommun är boplatserna koncentrerade till norra sidan av en mindre sjö, Suobdek. Boplatserna är frameroderade på sandiga strandpartier och är omfattande, ibland flera 100 m l. På strandpartierna finns ställvis rikligt med skörbränd sten, avslag och redskap. Flera av lokalerna har tidigare registrerats av projektet Nordarkeologi och då ytplockades och tillvaratogs ett omfattande fyndmaterial. Ett intressant förhållande är att flera av boplatserna har påträffats i försumpade miljöer. Ett sådant exempel är lokalen Raä 2373 som ligger i västra delen av Suobdek nära Abaurälvens utlopp. På ett sandigt sumpigt strandparti som mot norr gränsar till myr påträffades ett 10-tal avslag och ett redskap av okänd bergart.



Fig. 3. Stenredskap (flathuggen kniv?) samt två avslag av okänd vulkanisk bergart tillvaratagna från en nyregistrerad boplats (Raä 2373) på ett försumpat strandparti vid Abaurälvens utlopp i Arvidsjaurs kommun. Skala 1:1. Foto Staffan Nygren, Norrbottens museum.



Fig. 4. Föremålen från vänster. Avslag av rosenkvarts i naturlig storlek från boplats (Raä 2708) vid Båldakatj i Arjeplogs kommun samt två runda skrapor från lokalen Raä 2391 vid Suobdek, Arvidsjaur kommun. Skraporna har en diameter på 2 och 1,5 cm. Foto Staffan Nygren, Norrbottens museum.

I Arjeplogs kommun är boplatserna koncentrerade till stränderna vid sjön Båldakatj. Strandpartierna är omväxlande storblockiga och sandiga. Fyndmaterialet är sparsamt med sporadiska skörbrända stenar samt enstaka avslag av kvarts och kvartsit. På lokalen Raä 2708 påträffades 6 avslag av rosenkvarts. De två boplatserna som registrerades på Karesuandobladen markerades genom skörbränd sten och var något svårbedömda p g a läget, men tidigare erfarenheter från området gjorde att lokalerna bedömdes som fasta fornlämningar



Fig. 5. Boplatsvall 8x6 m söder om Suijajärvi, Karesuando socken. På lokalen R 96 finns ytterligare en boplatsvall, två boplatsgropar samt en rektangulär kokgrop.

Boplatsvallar

Enstaka boplatsvallar har påträffats inom de två kartbladen i Karesuando sn. En boplatsvall har registrerats vid årets inventeringar. Vid ett återbesök på lokalen R 96 söder om sjön Suijajärvi som skulle bestå av fyra boplatsgropar så omtolkades två av boplatsgroparna till boplatsvallar. Det var framförallt groparnas storlek som var avgörande för beslutet. Boplatsvallarna är 8x6 m och 7x6 m stora och 0,5-0,6 m djupa. Den nyregistrerade boplatsvallen är 8x6 m stor och 0,3 m djup.

Gropanläggningar

Kokgroparna indikerades genom en packning av skörbränd sten med ett tillhörande distinkt kollager. Bedömningen av gropar till lämningstypen kokgrop kan nästan uteslutande utföras genom sondning.

Sammanlagt registrerades fyra kokgropar fördelade med vardera en på varje helinventerat kartblad. Intill boplatsvallarna på lokalen R 96 påträffades en kokgrop som var rektangulär och 2x0,7 m stor.

Totalt har sex gropanläggningar av lämningstypen boplatsgrop bedömts som fasta fornlämningar. Boplatsgroparna brukar generellt tolkas som gropar för förvaring och påträffas oftast i en boplatskontext. Samtliga boplatsgropar registrerades på de två Karesuando-bladen. En gropanläggning bedömdes som fångstgrop p g a läget, men kan även tillhöra lämningstypen boplatsgrop.

Rävtanor

En rävtana är en fångstanordning för räv, bestående av en tallstam på rot som med hjälp av yxa och kniv försetts med två klykor. I den övre klykan sätts lockbetet fast och i den nedre fastnar räven – i



Fig. 6. Rävtana vid Pietarjauratj, Arvidsjaurs socken. Raä 2278. Rävtanan är omgiven av ett 20-tal tallar med märken efter barktäkter.

bästa fall – med sin tass då han försöker att komma åt åteln. Rävтанan brukar även kallas för rävtång och rävsax.

Tre rävtanor registrerades vid årets inventeringar: en norr om sjön Båldakattj i Arjeplogs kommun, Raä 2789, en norr om tjärnen Pietarjaurattj i Arvidsjaur kommun (Raä 2278) samt en V om Luongasjoki i SV delen av kartbladet 30L 6-7 g-h, Karesuando sn, Raä 870. Rävтанan vid Pietarjaurattj bedömdes som fast fornlämning p g a den speciella utformningen och sambandet med barktäkter och härdar.

Gravar

På en liten ö i södra delen av Suijajärvi registrerades fyra sommargravar. De var synliga som rektangulära nedgrävningar. Till skillnad från de flesta andra lokaler med sommargravar fanns det träkors uppsatta vid groparna. Ytterligare en sommargrav fanns på mindre holme i östra delen av sjön. Sommargravar var tillfälliga gravplatser som användes innan man kunde transportera den döde till en



Fig. 7. Sommargrav med träkors på en liten ö i södra delen av sjön Suijajärvi i Karesuando socken.

kyrkogård. Sommargravarna hade påträffats inom Skog och Historiainventeringarna år 2000, men hade inte granskats.

Förvaringsanläggningar

I Arvidsjaur kommun inom kartbladet 25I 4-5 i-j har registrerats fem lämningar efter skogsamiska förrådsställningar. Fyra av förrådsställningarna tillhör vad som på samiska kallas för *luovve*. Uttalas på skogsamiska som *luövi* (Brännströms uppteckningar). Lämningarna består av rotfasta stolpar med en inhuggning längst upp på vardera stolpen för en tvärså. När tvärsåen sitter på plats bildar den ett kors. Höjden på stolparna är ca 1,5-1,8 m och diametern är 0,26 och 0,2 m. Avståndet mellan stolparna är 2-3 m och på tvärsåen gjordes inhuggningar i vardera änden för två längsgående sparrar. Ovanpå sparrarna lades ett golv av träklover. Vintertid trampades ett golv av snö ovanpå träkloven (Brännströms uppteckningar). På förrådsställningen förvarades kött efter slakt och även andra saker

som kläder m m. Den femte förrådställningen består av fyra rotfasta stolpar, 1,8 m höga som bildar två parallella par. Avståndet mellan paren är ca tre meter. Inhuggningen längst upp på stolparna har inga likheter med den som görs på en luovve, däremot är den närmast identisk med den urhuggning som görs på stolparna för åsen till åskåtor. Inga traditioner eller andra uppgifter finns om den här typen av förrådsställning. Urhuggningarnas likhet med åskåtornas visar att två åsar legat mellan paren. Åsarna kan ha använts för upphängning, men det kan likaväl ha varit ett golv som uppförts ovanpå de parallella åsarna. Intill samtliga förrådsanläggningar påträffades även härdar.

Fynden är intressanta och anmärkningsvärda ur flera aspekter:

- Tidigare har endast enstaka fynd av stolpar från förrådsanläggningen luovve påträffats. De har hittats efter tips från informanter på fasta skogssamiska visten med träkåtor och mjölkningsvallar. Kring årets fyndplatser finns inga traditioner och de är inte tidigare kända inom samebyn, Östra Kikkejaur, enligt Håkan Nyström ordförande i samebyn. Detta indikerar en äldre tidsmässig horisont.
- Påträffades tillsammans med härdar. Detta visar att sådana här förrådsställningar även finns vid tillfälliga visten med tältkåtor. Eftersom den här kategorin av förrådsanläggning traditionellt är en skogssamisk förvaringsanläggning går det ytterligare att definiera skogssamiska boplatzmönster.
- Det är också oerhört spännande att direkt kunna knyta rester av stående gamla träd till en forn lämning. Det förhållandet tillför ytterligare en dimension till dokumentationsarbetet inom Skog och Historia projektet.

Samtliga rester efter förrådsställningarna fick bedömningen fast forn lämning p g a kontexten med härdar och den unika förekomsten.

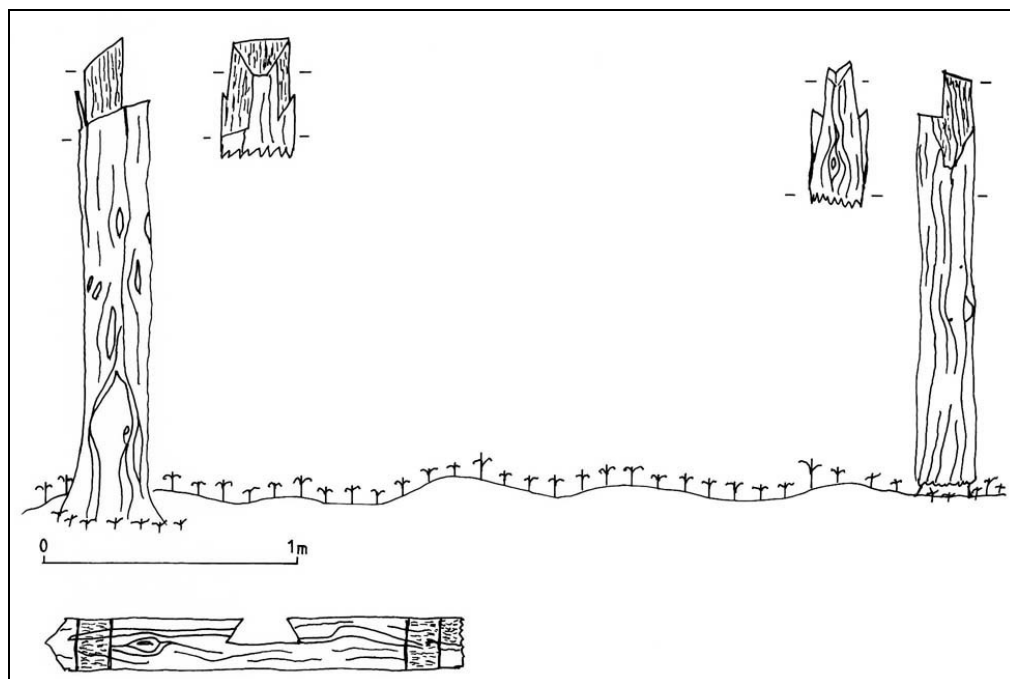


Fig. 8. Rotfasta stolpar till skogssamisk förrådsställning, Raä 2476 i Arvidsjaurs kommun. Intill den vänstra stolpen på marken låg den ena av tvärsåarna med den karakteristiska urhuggningen för fastkilning högst upp på stolpen. Ritning Sven-Donald Hedman.



Fig. 9. Strax väster om en liten tjärn påträffades de rotfasta stolparna (Raä 2476). Notera urhuggningarna för tvärsåarna längst upp på stolparna



Fig. 10. Ytterligare en variant av rotfasta stolpar till någon form av förrådsställning (Raä 2453). Urhuggningen längst upp på de fyra stolparna är likadana som på stolparna till de skogssamiska åskåtorna, vilket indikerar att två åsar legat mellan paren.

6.1. Kulturhistoriska lämningar

Närmare 46 % av lämningarna bedömdes inte som fasta fornlämningar. De dominerande kulturhistoriska lämningstyperna utgjordes av kulturmärkta träd med bläckningar, barktäcker, inslagna pinnar i träd och inristningar. De utgör 55 % av de registrerade kulturhistoriska lämningarna. Skogsbrukslämningar (tjärdalar, kolbottnar, flottningslämningar, husgrunder historisk tid) utgör 15 % av de kulturhistoriska lämningstyperna.



Fig. 11. Upplagda stentäcker (Raä 2836) till stenkistor och som fyllning i timrade ledarmar för flottning belägna vid Mattaureavan i Arjeplogs kommun. Stenrösen är närmare 2 m höga och 1,5-2,5 m i diameter. Foto Bernd Ludwig.

Kulturmärkta träd

Drygt 200 registreringar av kulturmärkta träd med bläckningar, barktäcker och inristningar i bläckor har gjorts vid årets inventeringar. Inom kartbladen 26I 0-1 c-d i Arjeplogs socken, 25I 4-5 i-j i Arvidsjaurs socken och 30L 6-7 g-h i Karesuando socken har registrerats flera stora områden med omfattande spår efter märken i träd.

Den vanligaste är barktäcker. En intressant detalj har noterats vid årets inventeringar och det är att på mindre barktäcker är det vanligare att man ser ristningar efter knivudden i trädet när man tagit barken. Ristningarna är ofta svaga och svåra att se och förekommer uteslutande längst upp och längst ned på barktäkten.

Bläckningarna utgör till största delen markeringar för gamla stigar. Bläckor för stigmarkeringar är ofta inhuggna på två sidor av en tall. Vid t ex vadställen kan ytterligare extra bläckor gjorts i träd för att ytterligare markera att det här är rätta stället att vada över.

Ristningar i bläckor är mer ovanliga. En märklig inristning registrerades ca en kilometer NNV om sjön Suijajärvi i Karesuando socken. I en bläcka längst ned på en stubbe är en ristning som närmast liknar gaveln på en kyrka med två inristade kors med ett årtal och initialer (Raä 842). Årtalet är 1798 med felvänd nia är ristad längst ned på "kyrkan".

Ytterligare en variant av kulturmärkta träd är lavfällda träd. På lokalen Raä 2248 i Arvidsjaurs kommun är inom ett 200x200 m stort område ett flertal barktäcker tillsammans med en stor mängd metershöga stubbar. Samtliga stubbar visar spår efter yxhugg och har en klen dimension. Det är stubbar efter lavfällda träd vintertid. Träden fälldes för att renarna skulle få möjlighet att äta av den viktiga skägglaven som är en nödföda vintertid. Den här typen av höga stubbar brukar kallas för "lappstubbar".



Fig. 12. En fastspikad gammal hästska i ett träd vid en husgrund från en skogshuggarkoja och ett inristat tecken i en bläcka. Tecknet har likheter med symbolen för solguden på de samiska spåtrumorna (Manker 1950:65). Kanske har de gjorts med samma syften, som symboler för lycka och välgång i livet. Bläckan med tecknet har tillvaratagits från ett omkullfallet murket träd ca 7 km SSV om Suijavaara vid en mindre tjärn som heter Nittyjärvi, Karesuando socken. Lokalen med hästskon registrerades vid Saddejåkåtj, Arvidsjaurs kommun.

Visten

Naturreservatet Nilasjåkks västra del ligger i NÖ delen av kartbladet 25I 4-5 i-j. Reservatet är 126 ha stort och intill Nilasjåkken ligger Nilasvistet. Vistet restaurerades 1996 och består av en skogssamisk träkåta med pyramidformigt tak, en mjölkningsgärda samt en förrådsbod (njalla). Nilasvistet ingick i skogssamen Stam-Oi Larssons lappskatteland och hans huvudviste låg vid Jäknajaur ca en mil norr om Nilasvistet. Jäknajaur är ett större sel i Piteälven. Vid årets inventeringar har ytterligare två visten registrerats som tillhörde hans lappskatteland.



Fig. 13. Träd med tre inkilade träpinnar i gammal rengärda vid Nykåtan i Arvidsjaurs kommun. Renvajorna mjölkades i en stor kosa (nahpe) och ovanpå pinnarna ställdes ett trätråg eller en hink. När vajan mjölkats färdigt hölls mjölken i kärlet som stod på träpinnarna (Ruong 1945:135). Rennemjolkningen upphörde i början av 1900-talet i det skogssamiska området.

Det ena är Paulavaratj (Raä 2353) som består av en nästan helt övermossad mjölkningvall och en tråkåta. Inne i mjölkningsgården finns en stor murken stubbe med ett urhugget hål för att knyta fast renvajorna i samband med mjölkningen. Det mycket ovanligt att det finns kvar den här typen fästningsanordning för renvajorna.

Det andra vistet är Nykåtan som består av en delvis renoverad tråkåta, en förfallen enbart delvis synlig mjölkningsgården samt några stockvarv efter ett litet stall. Inne i mjölkningsgården finns en mängd inslagna träpinnar i träd. De inslagna träpinnarna utgjorde stöd för trätråg i samband med renmjölkningen. Vajorna mjölkades i en stor tråkosa, nahpe och sedan hälldes mjölken i trätrågen. I ett träd nära tråkåtan är även en del av ett renhorn inslaget.

Inom kartbladet 26I 0-1 c-d i Arjeplogs kommun registrerades ett viste (Raä 2865) med en ihoprasad åskåta och förrådsställning strax norr om en mindre tjärn. Intill den ihoprasade åskåtan fanns en rotfast stolpe till åsen och ett 10-tal meter söder om kåtan var resterna efter förrådsställningen med bl a en förmultnad urhuggen stege ur en trädstam.

7. Utbildning

Utbildningen inriktades helt på praktisk inventeringsteknik, vilket innebar att man i större omfattning än tidigare arbetade tillsammans med platsledaren. Totalt har de tre anställda arkeologerna under 12 arbetsdagar (96 tim) gemensamt inventerat med en platsledare. Arkeologerna hade anställningar på 1-1,5 månad och 32 timmar/arkeolog satsades på praktisk inventeringsteknik.

Kompetenshöjning kring lämningstyperna boplats och olika kulturmärkta träd var en viktig del i årets inventeringsarbete. En förutsättning för det var att dessa lämningstyper fanns inom inventeringsområdet.

Den länsansvarige platsledaren har under året deltagit i fem seminarier; det biologiska kulturarvet 23/3, Skog och Historiaseminarier i Arjeplog 1-3/9, seminarium om renskötselns uppkomst i Tysfjord 8-10/9, Pitesamiskt seminarium i Rognan 21-22/10 och arbetsseminarium för Skog & Historia 25/11.

8. Utåtriktad verksamhet

Information om och resultat från årets Skog och Historia-projekt har presenterats i två lokaltidningar, Piteå-tidningen och Norra Västerbotten. En artikel om projektet har publicerats i sommarnumret av "Hembygd i Norr" som är Norrbottens Hembygdsförbunds skriftserie. Filmprojektet har redogjorts för i Landstingets tidning. Föreläsningar om projektet har hållits på Piteå museum, Laukers hembygdsgård i Arvidsjaurs kommun, Vittangi och Karesuando. Skog och historia projektet deltog med ett eget inslag i samband med den landsomfattande Arkeologidagen. Då presenterades resultat och lämningar vid Serrejaur i Arvidsjaurs kommun. Närmare ett 40-tal personer hade sökt sig till de rätt så avsides exkursionsmålen. Skog och Historia projektet finns även med som en föreläsning som kan beställas av kommunerna i samband med Norrbottens museums museidagar inne i länet.

Ett möte har även hållits med intresserade bybor från Kåikul. Byn Kåikul ligger i Jokkmokks kommun nära Vuollerim och här har man dokumenterat byns historia och gamla skogssamiska visten. Byborna har arbetat med intervjuer och gamla kartor och man ville veta hur man kunde engagera Skog och Historia projektet för att gå vidare med inventeringsarbetet.

Filmspelningen har inneburit kontakter med allt ifrån dagisbarn med personal till maskinförare på skogsmaskiner. I samband med inspelning på en badplats nära Kuttainen i Karesuando socken så hölls en mindre visning av stenåldersboplatser för badande barn och deras föräldrar.

På Norrbottens museums hemsida redogörs också för Skog och Historia projektet. Härifrån kan rapporterna från åren 2001-2004 hämtas. Hemsidan kommer att uppdateras med foton och resultat från årets inventering.

Ingen direkt information till lokala intressenter har producerats utan informationen kommer att kunna hämtas från hemsidan www.norrbottensmuseum.nu

9. Utvärdering

I samband med årets inventeringar har det varit viktigt att ytterligare stärka och öka kunskapen samt erfarenheten av lämningstypen boplatser och lämningstyper med märkta träd.

Samtliga anställda arkeologer har dokumenterat och registrerat boplatser. På boplatserna har i huvudsak påträffats skörbränd sten samt avslag av kvarts och olika bergarter. Inom kartbladet 25I 4-5 i-j påträffades flera boplatser på försumpade strandpartier i myrmark. Att boplatserna finns i dessa lägen kan bero på förändringar av landskapet genom tippning eller klimat. Ett genomgående problem i samband med årets inventeringar av strandanknutna boplatser har varit det höga vattenståndet i sjöarna p g a det omfattande regnandet. Det har inneburit att stränderna legat helt under vatten.

Boplatser av stenålderskaraktär tillhör de mest hotade lämningarna av skogsbrukets markberedningar. Därför är det viktigt att det finns en kompetens på så många plan som möjligt. Framförallt är det boplatser under högsta kustlinjen samt tippningsboplatser i inlandet som ligger i farozonen p g a att de oftast är belägna utanför avverkningarnas skyddsområden. Viktiga variabler att känna till i samband med dokumentation och inventering av lämningstypen boplatser är:

- variationen av boplatsernas lägen (m ö h, tippning, strandanknytning).
- vilket fyndmaterial eller kombination av fyndmaterial som representerar boplatserna.

En viktig kunskap är också att kunna avgränsa boplatserna på lämpligt sätt med hjälp av sondering och genom att studera olika typer av markskador som t ex rotvältor och skogsvägar.

Registreringarna av det biologiska kulturarvet med olika typer av märkta träd har ökat markant vid årets inventeringar. Det kan ha flera olika orsaker, men i och med en större erfarenhet av den här lämningstypen ökar även beredskapen för att påträffa märkta träd. Inom årets inventeringsområden har även funnits områden med gammal skog, vilket är en given förutsättning för att kunna hitta märkta träd. Framförallt är det barktäkter som påträffats. Barktäkter har registrerats såväl i Karesuando socken som i Arjeplogs och Arvidsjaurs socknar. Lokalerna med barktäkter är ibland så omfattande att endast en uppskattning av antal täkter kan göras inom ett angivet område. Andra registreringar av märkta träd är bläckningar, inristningar i bläckor samt träd med inslagna pinnar.

Ännu ett exempel av ett biologiskt kulturarv knutet till brukandet av rotfasta träd, är träd som modifierats för olika syften. Spåren efter träd som fällt vintertid för att renarna skulle kunna äta tallarnas skägglav visar sig i terrängen genom drygt metershöga stubbar. Stubbarna har en liten dimension och har huggits med yxa och brukar även lokalt kallas för ”lappstubbar”. Skägglaven är en nödföda för renen under vintern och i det här fallet är stubbarna spår efter tallar som brukats till fodertäcker. En viktig fråga är om och hur man ska förhålla sig till den här typen av lämningar. Ska de överhuvudtaget registreras och i så fall hur ska de registreras, eftersom det i vissa områden kan finnas mängder av ”lappstubbar”.

Ytterligare en variant av rotfasta träd som modifierats för ett visst syfte är stolpar till förrådsställningar. För första gången har det registrerats rester efter skogssamiska förrådsställningar som inte varit kända tidigare och som saknar traditionsuppgifter (se även sida 14). Förrådsställningarna har påträffats tillsammans med härdar och det ger en ny och spännande ingångspunkt när man direkt kan knyta gamla modifierade träd till en fornlämning.

Vad det gäller olika märkta och modifierade träd behövs mera genomtänkta inventeringsstrategier och beskrivningsmodeller. Även om de flesta av de märkta och modifierade träden kan införlivas under någon av lämningstyperna skulle det vara bra om de kunde utgöra en egen lämningstyp.

Inom Skog och Historia inventeringarna från år 2000, som helt och hållet genomfördes av Skogsvårdsstyrelsen i Norrbotten, så hade inventeringar genomförts på 236 ekonomiska kartblad i länet. I rapporten som färdigställdes finns inte angivet hur stora delar av kartbladen som inventerats, däremot har bladen fått tre bedömningar, väl inventerat, översiktligt och påbörjat. Totalt hade 24 blad av de 236 bladen fått bedömningen väl inventerat (Kresa 2000). För att få en uppfattning om vad dessa bedömningar står för så utfördes kompletterande inventeringar inom årets Skog och Historia projekt på två kartblad med bedömningen väl inventerat.

Inom bladet 25I 4-5 i-j hade registrerats 35 lämningar, varav 21 var fornlämningar. Inom kartbladet hade även projektet Nordarkeologi 1975 genomfört inventeringar. Vid granskningen 2001 noterades att samtliga lämningar utom två var tidigare registrerade av Nordarkeologi 1975. Vid årets inventeringar påträffades och registrerades 502 lämningstyper inom bladet. Av lämningstyperna fanns sedan tidigare 44 lämningar införda i fornminnesregistret i samband med granskningen 2001 och ytterligare 55 lämningar hade registrerats av Nordarkeologi. Nordarkeologis registreringar var inte tidigare granskade, men blev granskade i år. Drygt 400 lämningstyper är nyregistreringar av tidigare okända lämningar och drygt 50 % av dessa är fasta fornlämningar. Det är en ökning av såväl fornlämningar som kulturhistoriska lämningar med flera 100 % inom detta kartblad.

Inom kartbladet 29L 8-9 g-h i Karesuando sn var resultatet mer normalt med en fördubbling av antalet lämningar.

Det är viktigt att man är medveten om vad Skog och Historia inventeringen från år 2000 står för. Bedömningen väl inventerat kanske var relevant i jämförelse med resultaten från övriga kartblad. Kartbladen som erhållit den bedömningen, kanske hade flest registreringar men säger egentligen ingenting om hur väl inventerade kartbladen är.

Det är angeläget med den här formen av utvärderingar, så att kulturmiljövården och Skogsvårdsstyrelsen i länet får en uppfattning om hur de inventerade kartbladen från år 2000 ska behandlas och tolkas. I många olika sammanhang har också vikten av kompetens och en större lyhördhet för kulturmiljövårdens krav påpekats.

För att kunna motivera och stärka de arkeologer som arbetar med inventering i skogslandet är det viktig att arbetsområdena ligger nära varandra, så att man t ex kan på bo samma ställen. Det innebär en fördel säkerhetsmässigt och ger en trygghet i inventeringsarbetet. För att kunna uppnå den kompetens som behövs utgör den dagliga kontakten med möjligheten att diskutera olika frågor m m en viktig del.

10. Framtida forskning inom Skog och Historia i Norrbottens län

Satsningen på dokumentationen av det biologiska kulturarvet kring hur träden brukats och för vilka syften är viktig att fortsätta med. Årets registreringar av träd som använts till fodertäcker och stolpar till skogssamiska förrådsställningar ger nya infallsvinklar av det biologiska kulturarvet. Fynden av rotfasta stolpar från skogssamiska förrådsställningar tillsammans med härdar är en mycket spännande kontext. Det innebär att man direkt kan relatera ett biologiskt kulturarv till en fornlämning.

Det är nödvändigt att utveckla inventeringsmetoder och strategier i och med den ökade kompetensen kring trädens biologiska kulturarv. Även om många lämningar är hotade av skogsbruket är trädens lämningar och spår den mest utsatta genom att de försvinner redan i avverkningskedet

11. Litteratur:

Aro, J. 1997. Restaurering som mål och medel. *Norrboten* 1997:6-21. Piteå.

Bylund, E. 1956. *Kolonisationen av Pite Lappmark t.o.m. år 1867*. Geographica. Uppsala.

Hedman, S-D, Bergman, I&Liedgren, L. 1998. *1997 års fornminnesinventering i Norrbottens län. Arjeplogs kommun*. Rapport 1998:1. Riksantikvarieämbetet.

Hedman, S-D. 2004. Skog och Historiaprojektet i Norrbotten. *Hembyggd i Norr* Nr 1 2004:21-23. Norrbottens Hembygdsförbund.

Hedman, S-D. 2003. *Boplatser och offerplatser*. Ekonomisk strategi och boplatsermönster bland skogssamer 700-1600 AD. Umeå.

Manker, E. 1950. *Die Lappische zaubertrommel II*. Acta Lapponica VI. Uppsala.

Ruong, I. 1945. Studier i lapsk kultur i Pite lappmark och angränsande områden. *Svenska landsmål och svenskt folkliv* 1943-44:123-194. Stockholm.

Övriga källor:

Edvin Brännströms uppteckningar från Arvidsjaur socken

Bilaga 1

Nummerserier för årets registreringar:

Arjeplogs sn 0160

2693-2872

Arvidsjaurs sn 0161

2238-2485

Karesuando sn 0176

773-778

807-873

Gamla Raänr som granskats:

91

92

96

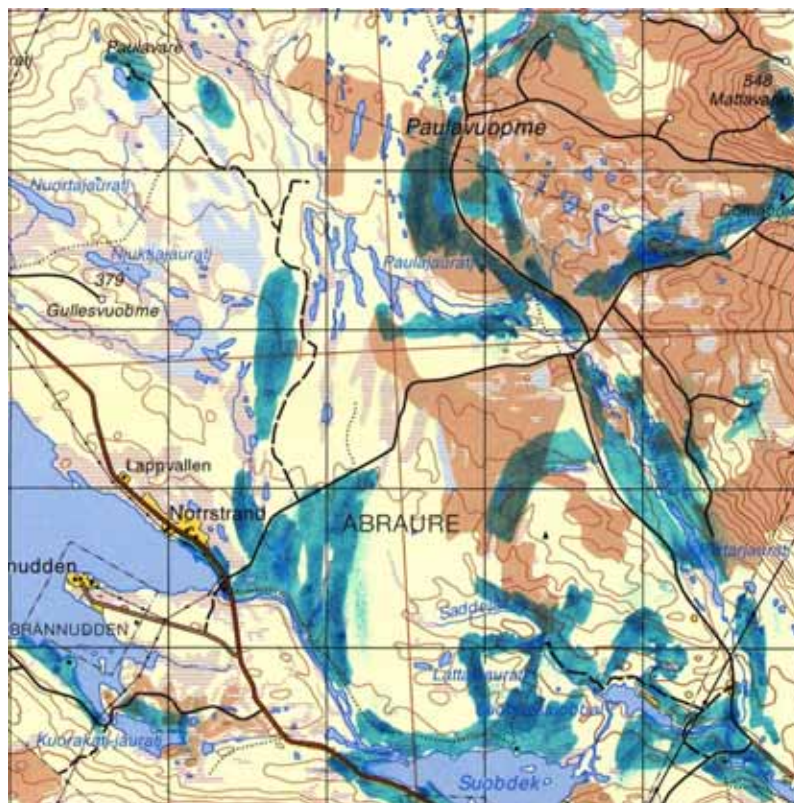
Jukkasjärvi sn 0172

1821-1822

Bilaga 2

Inventerade kartblad.

Blåmarkerade partier på kartorna utvisar terrängrekognoscerade områden. Blå kartan (vägkartan).
Skala 1:100 000.



Inventeringsområdet 25I 4-5 i-j. Arvidsjaur socken och kommun. Ur vägkartan © Lantmäteriverket Gävle 2004. Medgivande M2004/5657. Området inventerades av Sven-Donald Hedman, Mats Johansson, Johan Hägg och Lars Liedgren. Täckningsgrad 2,3 km²/arbetsdag.

Inventeringsområdet ligger ca två mil NV om Moskosel. Idag finns inom inventeringsområdet enstaka bofasta personer i ensamgårdar vid Norrstrand, Brännudden och Lappvallen. Brännudden upptogs ca 1860 av en skogssamisk familj som ett nybygge (Bylund 1956). Kartbladets topografi domineras av ett stort tallhedsområde norr om sjön Suobdek som sträcker sig upp mot Paulajauratj. Norr om Paulajauratj är ytterligare ett tallhedsområde, Paulavuopme som är omtalat sedan länge som ett mycket bra vinterbetesland för renar. I södra delen av kartbladet rinner Abaurälven ned i sjön Suobdek. Suobdek avvattnas genom Malmesjaurälven, som via Suobdeklubbälven rinner ut i sjön Malmesjaur.

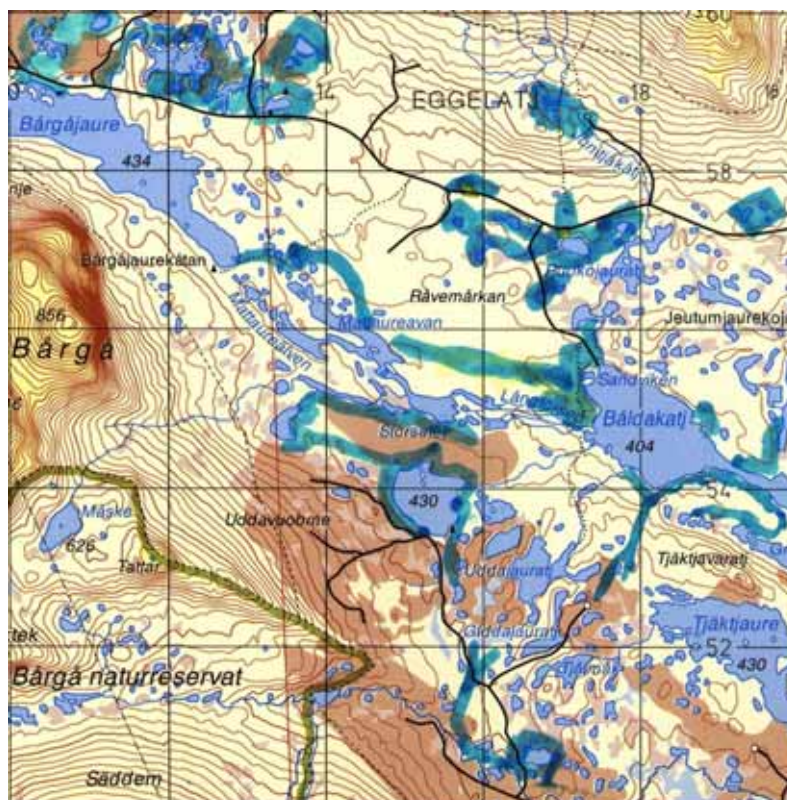
Naturreservatet Nilasjåkks västra del ligger i NÖ delen av kartbladet. Reservatet är 126 ha stort och i reservatet intill Nilasjåcken ligger Nilasvistet. Vistet restaurerades 1996 och består av en skogssamisk träkåta med pyramidformigt tak, en mjölkningsgärda samt en förrådsbod (njalla) (Aro 1997:6-21). Nilasvistet ingick i skogssamen Stam-Ol Larssons lappskatteländ och hans huvudviste låg vid Jäknajaur ca en mil norr om Nilasvistet (Aro 1997:10). Syftet med reservatet är att visa ett litet område med urskogslignande mark i en i övrigt hårt avverkad miljö.

Vid årets inventeringar registrerades 502 lämningstyper inom kartbladet, varav 304 lämningar bedömdes som fast fornlämning. Vid årets inventeringar registrerades följande fasta fornlämningar: 241 härdar, 14 boplatser av stenålderskaraktär, 5 förvaringsanläggningar (luovve), 1 kokgrop samt en rävtana. Sedan tidigare fanns 44 fornlämningar införda i fornlämningsregistret. Av dessa var 30 härdar. Totalt har 271 härdar registrerats på ett och samma kartblad.

Totalt har fem lämningar efter skogssamiska förrådsställningar registrerats. Fyra av förrådsställningarna tillhör vad som på samiska kallas för *luovve*. Uttalas på skogssamiska som *luövi*. Lämningarna består av rotfasta stolpar med en inhuggning längst upp på vardera stolpen för en tvärsål. När tvärsålen sitter på plats bildar den ett kors. Höjden på stolparna är ca 1,5 – 1,8 m och diametern är 0,26 och 0,2 m. Avståndet mellan stolparna är 2-3 m och på tvärsålen gjordes inhuggningar i vardera

änden för två långsgående sparrar. Förrådsställningarna påträffades i en kontext med härdar, som t ex R 2473 som är en härd, 6 m VSV om härden är en stående rotfast stolpe till en förrådsställning (Raä 2475). Den andra stolpen ligger på marken, 3,3 m från den stående stolpen. 20 m Ö om härden är två stående rotfasta stolpar till en likadan förrådsställning (Raä 2476). Flera av boplatserna med stenålderskaraktär påträffades på sumpiga strandpartier. Ett sådant exempel är lokalen Raä 2373 som är belägen på norra sidan av Abraurälvens utlopp.

De kulturhistoriska lämningarna bestod av ca 85 barktäkter, 4 bläckningar, en ristning i träd, 34 skogsbrukslämningar (14 husgrunder, 19 resmilor och en kolarkåta) samt ca 50 lavtäktstubbar (lappstubbar). Ett större område med barktäkter och lavtäktstubbar (lappstubbar) är lokalen Raä 2248.



Inventeringsområdet 26I 0-1 c-d. Arjeplogs socken och kommun. Ur vägkartan © Lantmäteriverket Gävle 2004. Medgivande M2004/5657. Området inventerades av Mats Johansson, Johan Hägg och Lars Liedgren. Täckningsgrad 4,5 km²/arbetsdag

Inventeringsområdet är beläget ca sex mil NNÖ om Arjeplog och en mil söder om Vuolvojaur som är ett stort sel av Piteälven. Innanför kartbladet har inte funnits och finns inte någon fast bebyggelse. Inom kartbladet är två större sjöar Bårgåjaure och Båldakatj. Sjöarna sammanbinds genom Mattaureälven. Båldakatj som är belägen i östra delen av kartbladet rinner vidare ut genom Eggelet mot Piteälven. I SV delen av kartbladet är kalfjället Bårgå som ligger 846 m ö h.

Terrängen är ställvis mycket blockig och svårframkomlig, speciellt på södra sidan av sjön Båldakatj och Mattaureälven. Norr om Mattaureälven från Långforsen fram till Mattaureavan är stora flacka klapperstensfält med inslag av enstaka gamla knotiga träd, som ger landskapet en mycket speciell karaktär.

Trots den bitvis svårframkomlig terrängen så registrerades sammanlagt 234 lämningar, varav 110 lämningar bedömdes som fasta fornlämningar. De fasta fornlämningarna bestod av 100 härdar, 8 boplatser samt en fyndplats. Boplatserna påträffades uteslutande på strandpartier vid sjön Båldakatj

Av de kulturhistoriska lämningarna så utgjordes de flesta av barktäkter, 88 st. På en långsmal udde i Mattaureavan registrerades ca 30 rösen, som är kvarvarande stenupplag för ledarmar av sten för flottning. Rösena är 1-2 m höga och 2-2,5 m breda. Resterna efter ett omfattande renstängsel (Raä 2830) dokumenterades i det omfattande klapperstensfältet norr om Mattaureälven. Stängslet är synligt genom små rösen som tillsammans med avkapade murkna stolpar bildar en rät linje genom klapperstensfälten.

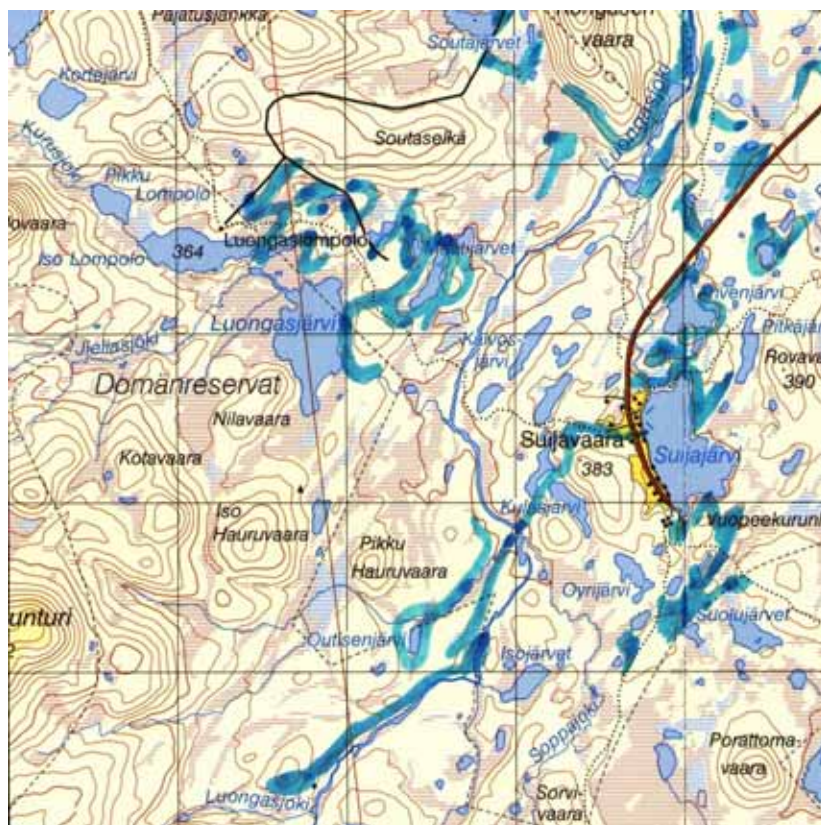
Ytterligare kulturhistoriska lämningar är en ihoprasad åskåta med tillhörande ihoprasad förrådsställning, skogsbrukslämningar (8 husgrunder, 7 resmilor och en tjärdal), en rävtana, en ristning i träd, 6 bläckningar, 1 markerad led samt 2 renstängsel.



Fig. 14. Renstängsel genom klapperstensfältet norr om Mattaureälven i Arjeplogs kommun (Raä 2830). Det är flera kilometer långt och är ställvis kallmurat, men det är mest synligt i terrängen genom små rösen intill murkna avkapade trästolpar. Bilden visar stängslets sträckning mot öster.



Fig. 15. Västerut sträcker sig renstängslet (Raä 2380) mot fjället Bårgå. Det slutade användas i början av 1950-talet och ligger inom Ståkke sameby i Arjeplogs kommun.



Inventeringsområdet 30L 6-7 g-h. Karesuando socken/Kiruna kommun. Ur vägkartan © Lantmäteriverket Gävle 2004. Medgivande M2004/5657. Området inventerades av Johan Hägg. Täckningsgrad 5,1 km²/arbetsdag.

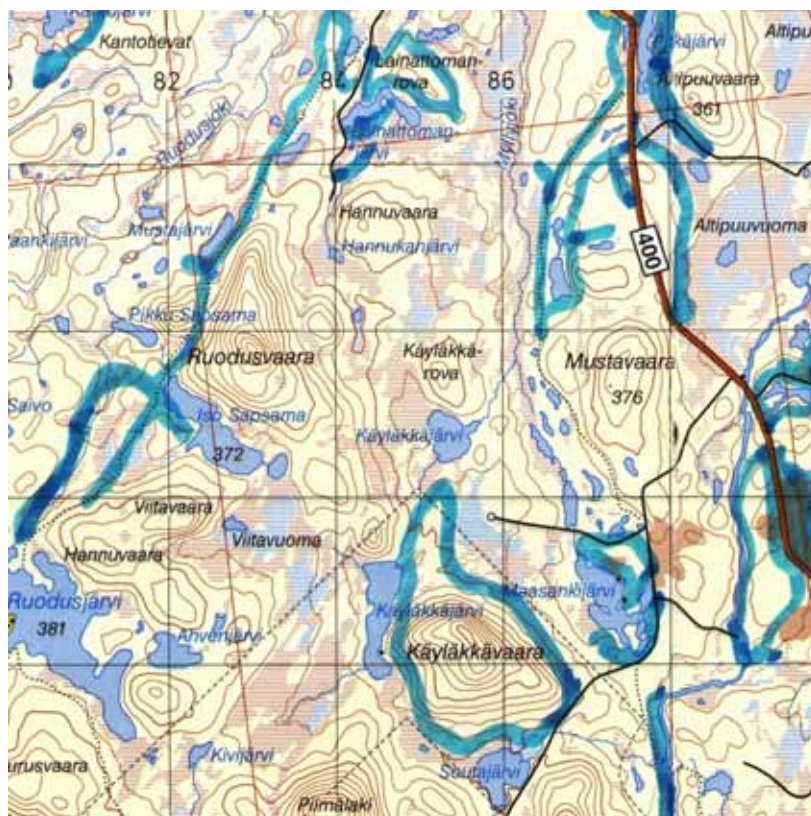
Kartbladet är beläget ca 30 km SSÖ om Karesuando. I NV och SV är terrängen väldigt kuperad med enstaka flackare partier. Barrskog av frisk ristyp dominerar i stort förutom i anslutning till Luongasjoki, samt i områdets NÖ del där det finns större sammanhängande områden med tallhedar. Jokken delar kartbladet N-S och har bland annat använts vid flottning av timmer på våren då flödet var högt. Ett par mindre vattendrag har dikats ut ned till ån för att öka vattenföringen.

I området finns byn Suijavaara med en befolkning på ca 45 invånare. Enligt kyrkböckerna kom de första nybyggarna till Suijavaara på 1700-talet vilket gör den till en av de äldsta byarna i Karesuando församling. Innan landsvägarna uppfördes var byn en knutpunkt för den s k Tobaksleden, som sträckte sig från Finland till Kiruna. Tack vare ett stort intresse för byns historia har invånarna samlat ihop en pärm med material som varit till god hjälp vid arbetet.

Sedan tidigare fanns ett 30-tal lämningar registrerade. Lämningarna hade registrerats av Thure Juntti i början av 1980-talet för Riksantikvarieämbetet och Skog och Historia inventeringarna år 2000. Samtliga registreringar inom skog och Historia inventeringarna var inte granskade. Thure Junttis registreringar var även de till största delen ogranskade. En av lokalerna som granskats av Thure Junttis registreringar var R 96 i Sjön Suijajärvis södra del. Lokalen hade bedömts innehålla 4 boplatsgropar. Vid återbesöket omtolkades lokalen till att innehålla 2 boplatsvallar och 2 boplatsgropar, dessutom påträffades en rektangulär kokgrop, 2x0,7 m st intill en av boplatsvallarna. De kulturhistoriska lämningarna utgörs av tjärdalar, husgrunder etc. Däremot påträffades inga kolbottnar, vilket skiljer området från de södra regionerna av länet. År 1924 påträffades en håleggad bergartsyxa samt en pilspets av gråsten mellan tjärnarna Oyrjärv och Perajärv vid framdragning av tallrötter. Fynden samlades in av arkeologen Gustaf Hallström och förvaras idag på Nordiska museet. Ytterligare en intressant lämning är en gammal inristning i en tallstubbe med årtal (1798), kors samt initialer.

Av de tidigare kända lämningarna besöktes samtliga utom 3 lokaler, 1 registrerad vid inventeringar 1983 (Thure Juntti) och 2 inom projektet Skog och Historia 2000. Av de lämningar som registrerades år 2000 ströks endast en.

Sammanlagt registrerades 68 lämningar fördelade på 28 fornlämningar och 40 kulturhistoriska. Härdarna dominerar helt fornlämningskategorin, 21 st. Resterande utgörs av den rektangulära kokgrop som påträffades intill de tidigare registrerade boplatsgroparna, boplatsgrop, fångstgrop samt 5 sommargravar. Härdarna ligger oftast ensamma i närhet till våtmark eller sjöar, endast i ett fall var det mer än en härd inom samma område. De kulturhistoriska lämningarna utgörs främst av barktäkter och bläckningar (21 st) varav ett begränsat område innehöll ett 10-tal barktäkter, 8 tjärdalar, 5 husgrunder, 2 ristningar i träd, 1 minnesmärke, 1 plats med tradition samt 1 fångstanläggning (rävtana?). Ett kvartsbrott vid ett mindre stenblock fick statusen bevakas (B)



Inventeringsområdet 30L 8-9 g-h. Karesuando socken/Kiruna kommun. Ur vägkartan © Lantmäteriverket Gävle 2004. Medgivande M2004/5657. Området inventerades av Katarina Sevä. Täckningsgrad 5,1 km²/arbetsdag.

Inventeringsområdet utgörs växelvis av fina sandiga tallhedar och sumpigare områden som består av blandskogar och myrar, med en övertikt mot det sistnämnda. Ställvis inom kartbladet finns kuperade områden och berg, där Ruodiusvaara med sin 477 m ö h är högst. Genom nedre delen av kartbladets NÖ del och genom den SÖ delen rinner Luongasjoki. Luongasjoki är en större jock, omgiven av fuktig granskog och otillgängliga strandpartier. Vid jokken registrerades en tjärdal. Genom inventeringsområdet rinner även mindre jokkar som Ruodusjoki och Paankijoki, även dessa omges till största delen av svårtillgängliga strandpartier. De flesta lämningarna framkom i närheten av sjöar i varierande storlekar. Större sjöar vid vilka det registrerats lämningar är Pitkäjärvi (den långa sjön), Käyläkkjärvi och Maasankjärvi. Inom inventeringsområdet är ett fåtal vägar och nästan ingen bebyggelse. Det har inneburit långa gångavstånd i samband med inventeringsarbetet.

Sammanlagt registrerades 24 forn- och kulturlämningar. Av dessa bedömdes 15 som fasta forn lämningar: 7 härdar, 4 boplatsgropar, 2 boplatser, 1 kokgrop och 1 boplatsvall. En härd och en boplatsgrop fick bedömningen bevakas (B). Övriga kulturhistoriska lämningar var: 3 husgrunder historisk tid-skogsbruk, 2 tjärdalar och 2 bläckor i träd. En av de registrerade boplatsgroparna R 814 är belägen utanför kartbladet. Omregistreringar gjordes av två lokaler: ett Nbmnr med dnr 964/68 fick Raänr 802 och ändrades från fångstgrop till boplatsgrop samt en ogranskad skogsbrukslämning från skog och historia inventeringarna från år 2000. Skogsbrukslämningen bestod av resterna från 2 timrade skogskojor och ett stall. I kojorna fanns ett årtal med datum inristat, 5/9 1944 samt ett efternamn, Töyrä.

Lämningarna påträffades på nivåer mellan 305 till 395 m ö h. De flesta lämningarna registrerades kring sjön Maasankjärvi, belägen inom den SÖ delen av kartbladet. Totalt påträffades 9 lämningar här. Terrängen runt sjöns Ö del består av torra fina tallhedar. Norra och västra delen av sjön har stora höjdskillnader med en växtlighet som till stora delar består av fuktig granskog. Lämningarna vid sjön utgörs av en boplatsvall, kokgrop, boplatsgropar, bläckningar och härdar. En av härdarna har två

parallella stenrader med två delvis synliga övermossade härdar av stockar som markerar ingången till en tältkåta.

Inom inventeringsområdet finns inga spår efter riktig gammelskog.

Bilaga 3

Statistisk redovisning, tabellerna 1-7.

Tabell 1-3. Kategori- och kommun/sockenvis redovisning av antalet registrerade lämningar.

Tabell 4-7. Antalet registrerade lämningstyper/kommun. Tidigare registrerade lämningar anges med lämningar/lokaler.

Kommun	Fast fornlämning			Övrigt			Summa			Skillnad R+övrig
	2004		Tidigare registrerade lämningar	2004		Tidigare registrerade lämningar	2004		Tidigare registrerade lämningar	
	Lämningstyper	Anläggningar	Lokaler	Lämningstyper	Anläggningar	Lokaler	Lämningstyper	Anläggningar	Lokaler	Lämningstyper
Arjeplog	110			134			244			244
Arvidsjaur	264	40	17	179	4	4	443	44	21	443+44
Kiruna	51	4	1	53			102	4	1	102+4
Summa	425	44	18	366	4	4	791	48	22	791+48=839

Tabell 1. Kommun-/sockenvis redovisning. Antikvarisk bedömning och antalet registrerade lämningstyper/anläggningar och lokaler inom Skog och Historia 2004 i Norrbottens län. För tidigare registrerade lämningar anges anläggning och lokal. För nyregistrerade lämningar anges enbart lämningstyp. Under övrigt redovisas lämningar som ej fått status som fornlämning.

Kommun/ socken	Boplatser/ lämningar	Fångst- lämningar	Gravar	Fyndplats	Summa
	Lämningstyper	Lämningstyper	Lämningstyper	Lämningstyper	Lämningstyper
Arjeplog	109			1	110
Arvidsjaur	263	1			264
Kiruna/Karesuando	45	1	5		51
Summa	417	2	5	1	425

Tabell 2. Kategori och kommun/sockenvis redovisning av antalet nyregistrerade fasta fornlämningar (lämningstyper) för Skog och Historia 2004 i Norrbottens län

Kommun/ Socken	Bebyggelse- lämning	Skogsbruks- lämning	Kulturmärkta träd	Minnesmärke	Boplatser	Fångstlämning	Övrigt	Summa
	Lämningstyper	Lämningstyper	Lämningstyper	Lämningstyper	Lämningstyper	Lämningstyper	Lämningstyper	
Arjeplog		39	89		2	1	3	134
Arvidsjaur		34	90		4		51	179
Kiruna/Karesuando	7	14	26	1	2	1	2	51
Summa	4	56	202	1	8	2	19	366

Tabell 3. Kommun/sockenvis redovisning av antalet nyregistrerade lämningstyper som ej bedömts som fasta fornlämningar inom Skog och Historia i Norrbottens län 2004.

Arjeplogs sn

Lämningstyper/ Sammansatta lämningstyper	Inventering år 2004		Tidigare kända lämningar	
	Fast fornlämning R, (R), Inpr. ej Antal lämningstyper lämningstyper	Övrigt Inpr. ej, B Antal	Fast fornlämning R, (R), Inpr. ej Lämningar Lokaler	Övrigt Inpr. ej Lämningar Lokaler
Boplatser	109	2		
Boplatser	8			
Kokgrop	1			
Härd	100			
<i>Oval</i>	64			
<i>Rund</i>	1			
<i>Rektangulär</i>	28			
<i>Oregelbunden</i>	7			
Viste		1		
<i>Åskåta</i>		1		
<i>Förvaringsanl.(luopte)</i>		1		
Förvaringsanl.		1		
<i>Jordkällare</i>		1		
Fångstlämningar		1		
Rävtana		1		
Skogsbrukslämning		8		
Husgrund hist.tid		7		
Kolbotten, resmila		1		
Omr. m. flottningssl.		31		
Stentäktströsen		31		
Fyndplats	1			
Naturföremål/ bildning m. trad.		88		
Barktäkt		82		
Bläckning (stigmarkering?)		6		
Ristning, m- tid/historisk tid		1		
Initialer i bläcka		1		
Hägnad, övrig		2		
Renstängsel		2		
Färdväg		1		
Markerad led		1		
Summa	110	134		

Tabell 4. Arjeplogs socken/kommun. Registrerade lämningstyper. Antal registrerade lämningar/lokaler anges enbart för tidigare registrerade Raä-nr. Antalet i specifikationen och i kategorisammanräkningen kan skilja på gamla Raä-nr p g a att flera olika fornlämningstyper kan finnas på samma lokal.

Arvidsjaur s:n

Lämningstyper/ Sammansatta lämningstyper	Inventering år 2004		Tidigare kända lämningar			
	Fast fornlämning R, (R), Inpr. ej Antal lämningstyper	Övrigt Inpr. ej, B Antal lämningstyper	Fast fornlämning R, (R), Inpr. ej Lämningar Lokaler		Övrigt Inpr. ej, B Lämningar Lokaler	
Boplatser	263	4	35	15	1	
Boplat	14		4	4		
Kokgrop	1					
Härd	241		30	10		
<i>Oval</i>	202		17			
<i>Rund</i>	4		1			
<i>Rektangulär</i>	13		11			
<i>Oregelbunden</i>	20		1			
<i>Kvadratisk</i>	2					
Viste		3	1	1	1	1
<i>Åskåta</i>			1	1		
Kåta	1				1	1
Renvall						
Rengärda						
Förvaringsanl. (luopte)	6					
Jordkällare		1			1	1
Fångstlämningar	1					
Rävtana	1					
Skogsbrukslämning		34	5	2	1	1
Tjärdal			1	1	1	1
Husgrund hist.tid		14	4	1		
Kolbotten, resmila		19				
Kolarkåta		1				
Fyndplats		1				
Naturföremål/- bildning m. trad.		89				
Barktäkt		85				
Bläckning		4				
Ristning, m- tid/historisk tid		1			1	1
Årtal+initialer i träd		1			1	1
Övriga		50				
Skägglavtäktstubbar (lappstubbar)		Ca 50				
Summa	264	181	44	17	4	4

Tabell 5. Arvidsjaur s:socken/kommun. Registrerade lämningstyper. Antal registrerade lämningar/lokaler anges enbart för tidigare registrerade Raä-nr. Antalet i specificeringen och i kategorisammanräkningen kan skilja på gamla Raä-nr p g a att flera olika fornlämningstyper kan finnas på samma lokal.

Karesuando sn

Lämningstyper/ Sammansatta lämningstyper	Inventering år 2004		Tidigare kända lämningar	
	Fast fornlämning R, (R), Inpr. ej Antal lämningstyper	Övrigt Inpr. ej, B Antal lämningstyper	Fast fornlämning R, (R), Inpr. ej Lämningar Lokaler	Övrigt Inpr. ej Lämningar Lokaler
Boplatser	45	2	4	1
Boplatsvall	1		2	1
Boplatsgrop	6	1	2	1
Kokgrop	2			
Boplats	2			
Härd	34	1		
<i>Oval</i>	<i>17</i>	<i>1</i>		
<i>Rektangulär</i>	<i>6</i>			
<i>Rund</i>	<i>2</i>			
<i>Kvadratisk</i>	<i>2</i>			
<i>Oregelbunden</i>	<i>7</i>			
Fångstlämning	1	1		
Fångstgrop	1			
Rävtana(?)		1		
Begravningspl. enstaka	5			
Sommargrav	5			
Naturföremål/-bildning m. trad.		23		
Barktäkt		19		
Bläckning		4		
Ristning, m-tid/historisk tid		2		
Rist. i träd och stubbe		2		
Skogsbrukslämning		13		
Tjärdal		12		
Husgrund, flottning		1		
Husgrund hist. tid		7		
Övrig		7		
Minnesmärke		1		
Minneskors		1		
Brott/täkt		1		
Kvarts		1		
Plats med tradition		1		
Summa	51	51	4	1

Tabell 6. Karesuando socken/Kiruna kommun. Registrerade lämningstyper. Antal registrerade lämningar/lokaler anges enbart för tidigare registrerade Raä-nr. Antalet i specifikationen och i kategorisammanräkningen kan skilja på gamla Raä-nr p g a att flera olika fornlämningstyper kan finnas på samma lokal.

Jukkasjärvi sn

Lämningstyper/ Sammansatta lämningstyper	Inventering år 2004		Tidigare kända lämningar	
	Fast fornlämning R, (R), Inpr. ej Antal lämningstyper	Övrigt Inpr. ej, B Antal lämningstyper	Fast fornlämning R, (R), Inpr. ej Lämningar Lokaler	Övrigt Inpr. ej Lämningar Lokaler
Skogsbrukslämning		1		
Tjärdal		1		
Naturföremål/- bildning m. trad.		1		
Bläckning		1		
Summa		2		

Tabell 7. Jukkasjärvi socken/Kiruna kommun. Registrerade lämningstyper. Antal registrerade lämningar/lokaler anges enbart för tidigare registrerade Raä-nr. Antalet i specifikationen och i kategorisammanräkningen kan skilja på gamla Raä-nr p g a att flera olika fornlämningstyper kan finnas på samma lokal.

Bilaga 4. NAnr som fått Raänr

Kartbladsbeteckning och tabell över NAnr som erhållit Raänr i samband med årets inventeringar i Arvidsjaur socken

NA=Nordarkeologi.

Raä=Riksantikvarieämbetet.

Kartblad 25I 4-5 i-j, Arvidsjaur socken

NAnr som fått Raänr

NAnr	Raänr	1424:7	2400
1415:5	2311	1426:2	2424
1415:4	2312	1426:1	2425
1415:2	2313	1740	2450
1415:1	2314	1749:1	2430
1414:3	2316	1749:2	2431
1414:1	2317	1749:5-6	2433
1414:2	2318	1749:3	2434
1413:1	2319	1788:1	2449
1413:4	2320	1798A	2477
1411	2321		
1410:3	2322		
1410:2	2323		
1410:1	2324		
1406:2	2325		
1406:1	2326		
1407:4	2327		
1407:3	2328		
1407:1	2329		
1407:2	2330		
1408:1-9	2331		
1412	2334		
1409	2338		
1425:1	2352		
1420:7	2355		
1420:6	2356		
1420:10	2357		
1420:8	2358		
1421	2361		
1422:6	2379		
1422:1	2380		
1422:2	2381		
1422:8	2383		
1422:9	2384		
1422:12	2387		
1422:13-18	2388		
1425:2	2382		
1425:13-15	2389		
1425:5-6	2390		
1425:7	2392		
1425:8	2393		
1425:12	2394		
1425:9-11	2396		
1424:4	2397		
1424:5	2398		