

Rapport 2008:6

# SÄRSKILD ARKEOLOGISK UTREDNING

## Sågbäcken

Nya ersättningsvägar samt mötesstation vid Sågbäcken, fastigheten Smäsel 2:1 och Grundfors 100:1, Töre socken, Kalix kommun, Västerbottens län, Norrbottens län



**Norrbottens museum**

Frida Palmbo

Dnr 245-2008

Lst dnr 431-2156-08



Norrbottens  
museum

## Rapport

Särskild arkeologisk utredning

Sågbäcken

Småsel 2:1, Grundfors 100:1

Töre socken, Kalix kommun

Västerbottens län

Norrbottens län

Administrativa uppgifter.....	2
Sammanfattande inledning.....	3
Fornlämningsmiljö.....	3
Topografi och naturlandskap.....	3
Kända forn – och kulturlämningar i området.....	3
Forskningshistorik.....	3
Syfte.....	4
Metod.....	4
Avvikelser från arbetsplanen.....	5
Undersökningsresultat.....	5
Kulturhistorisk tolkning.....	6
Slutsatser.....	6
Utvärdering.....	7
Bilagor.....	7
Källor.....	8

**Administrativa uppgifter**

Län: Norrbotten

Landskap: Västerbotten

Kommun: Kalix

Socken: Töre

Nyregistrerade lämningar: Raä 522, fyndplats (tillfällig arbetsidentitet S01)

Fastighet: Småsel 2:1 och Grundfors 100:1

Ek. karta: 25M 9b

Länsstyrelsens beslut, dnr: 431-2156-08

Norrbottens museum, dnr: 245-2008

Uppdragsgivare/finansiär: Banverket, Norra Banregionen

Typ av uppdrag: Särskild arkeologisk utredning

Fältarbetsledare: Frida Palmbo

Fältpersonal: Carina Bennerhag och Frida Palmbo

Rapportansvarig: Frida Palmbo

Fältarbetstid: 12 h under perioden 9-10 samt 25 september 2008 (5 h etapp 1 samt 5 h etapp2)

Fyndhantering: -

Rapporttid: 28 h samt 8 h avslut rapport, totalt 36 h

Koordinater: Rikets nät (RT 90 2,5 gon V)

Utredningsområdets S punkt: X 7345377 / Y 1806860

Gps: User grid WGS 84

Höjd över havet: ca 80 m

Undersökt yta: ca 34 000 m<sup>2</sup>

Fynd: -

Foto: Acc.nr: 2008:282:1 (se rapportframsida)

Analyser: -

Datering: -

Digitala programvaror: Microsoft Office (XP), ArcPad 7.0.1, FältGIS, ArcGIS 9.2, PhotoShop Elements 4.

Dokumentationsmaterial: Fältanteckningar, originalhandlingar och bilder förvaras i Norrbottens museums arkiv och bildarkiv. Digitalt underlagsmaterial förvaras på servrar.

Foto framsida: Vy över delområde 3, Sågbäcken. Foto från N. Nbm Acc nr: 2008:282:1 © Norrbottens museum. Fotograf: Carina Bennerhag.

## Sammanfattande inledning

Norrbottens museum har under perioden 9-10 september samt 25 september 2008 utfört en särskild arkeologisk utredning på fastigheterna Småsel 2:1 och Grundfors 100:1, med anledning av att Banverket, Norra Banregionen, planerar att bygga nya ersättningsvägar samt mötesstation vid Sågbäcken, strax V om Morjärv. Utredningen utfördes på begäran av Banverket, Norra Banregionen, efter beslut av Länsstyrelsen i Norrbottens län (431-2156-08) med utgångspunkt i fornlämningsbild och topografiska förhållanden. En ny lämning påträffades under utredningen. Lämningen utgjordes av en fyndplats för tre kvartsavslag och fick status övrig kulturhistorisk lämning samt id Raä 522 (tillfällig arbetsidentitet S01). Arbetet utfördes av Frida Palmbo och Carina Bennerhag.

## Fornlämningssmiljö

### Topografi och naturlandskap

Utredningsområdet är beläget ca 4 km V om Morjärv och är indelat i tre mindre delområden, numrerade 1-3 (se bilaga 1:1 och 1:2). Delområde 1 är beläget längst i N i anslutning till befintlig järnväg. Delområde 2 är beläget på ömse sidor om skogsbilväg inom skyddsområdet för Raä 396:1 medan delområde 3 är beläget längst i S, på V sidan av befintlig järnväg.

Det aktuella området är ca 34 000 m<sup>2</sup> stort och beläget omkring 80 meter över havet. Vegetationen i området utgörs främst av moss- och örtrik barrskog medan området kring Raä 396:1 består av torrare mark med lavrik barrskog. Markslaget i området utgörs av sandig morän. I anslutning till befintlig järnväg finns ett antal myrområden och Sågbäcken rinner genom exploateringsområdet och skiljer det sydligaste delområdet från de två övriga delområdena. Inom delområde 1 förekommer myrstråk, tät buskvegetation och kraftig undervegetation. Den del av delområde 2 som gränsar till myr i N karaktäriseras av frodig och tät undervegetation medan området närmast boplatsen är torrare men med tät ungsly. Delområde 3 innefattar ett blötare myrområde i S medan resterande del av området är mycket kuperat och storblockigt.

### Kända forn – och kulturlämningar i området

Det aktuella utredningsområdet är beläget inom kartbladet 25M 9b, vilket ingick i fornminnesinventeringen 1985. Inom 2 km från aktuellt område registrerades då lämningar i form av en torplämning, en kolbotten, en plats med tradition, en minnessten, en stensättning samt en boplats av stenålderskaraktär, Raä 396:1, vilken ligger i direkt anslutning till utredningsområdet.

Inom aktuellt och angränsande kartblad finns även fångstgropar och fångstgropssystem, härdar, rengårdor, boplatsvallar, boplatsgropar, fyndplatser, tjärdalar, förvaringsanläggningar, torp, en kvarn, stensättningar, fossil åker, minnesmärke, ytterligare boplatser av stenålderskaraktär samt ett boplatsområde innehållande 20 boplatsgropar samt en boplats av stenålderskaraktär. Dessutom är Fattenborgskomplexet beläget ca 4-4,5 km SÖ om aktuellt utredningsområde, där ytterligare lämningar finns i form av bland annat boplatser, gravfält med röseliknande stensättningar, härdar, boplatsgropar och boplatsvallar (bilaga 1:3).

### Forskningshistorik

Under fältsäsongen 2008 utförde Norrbottens museum ytterligare en arkeologisk utredning (Nbm dnr 282-2008) längs befintlig järnväg mellan Kalix och Boden (bilaga 1:4). Arbetet genomfördes parallellt med att den arkeologiska utredningen ägde rum inom aktuellt område. Den arkeologiska utredningen längs befintlig bana var uppdelad i 4 delområden, varav tre områden är belägna mellan 2-11 km V om Morjärv och det fjärde området är beläget ca 13 km SSÖ om Morjärv och ca 5 km NÖ om Töre. Vid utredningen längs befintlig bana påträffades en boplats med fynd av skörbränd sten, stenmaterial i kvarts samt brända ben (Palmbo manus 2008).

2006 genomfördes för- och slutundersökningar vid Kosjärv (Nbm dnr 695-2005 samt 384-2006) med anledning av Banverkets planerade mötesstation (bilaga 1:4). Kosjärvundersökningarna ägde rum ca 19 km SÖ om aktuellt område. I området var fem kokgropar och en boplatsyta kända sedan tidigare. I samband med undersökningarna framkom ytterligare en boplatsyta. Båda boplatsytorna och samtliga kokgropar, 3 runda och 2 rektangulära, (Raä 510) kom att undersökas inom för- och slutundersökningarna. Dateringar från området sträcker sig från äldsta järnålder fram till yngre järnålder. I området fanns även skogsbrukslämningar (Raä 509) i form av 1 kolbotten, 1 kojgrund

och 1 spismursröse, troligen hörande till kojgrunden. Vid slutundersökningen påträffades ytterligare en kokgrop i området, som dock ej kom att undersökas (Raä 511) (Östlund et al 2006 och 2007).

Norrbottnens museum utträttade en arkeologisk utredning 2005 (Nbm dnr 345-2005) då en omläggning skulle ske av väg 765 på grund av att Banverket ämnade förlänga Morjärvs bangård. Området som då var aktuellt för utredning är beläget strax N och NV om Morjärv på nivåer mellan 30-45 m ö h. Inga nya forn- eller kulturlämningar påträffades vid utredningen (Lindgren 2005).

1994 utförde Norrbottens museum en arkeologisk utredning (Nbm dnr 1180/94) ca 4,5 km SÖ om aktuellt utredningsområde, i anslutning till boplatz Raä 172:1 (bilaga 1:4). Det då aktuella området är beläget mellan Ytterträsket och Notträsket, ca 45-55 m ö h. Raä 172:1 är en boplatz där material i form av skörbränd sten och kvartsmaterial framkommit. Utredningen resulterade i att Raä 172:1 utvidgades samt att ytterligare två boplatzindikationer registrerades NÖ om Raä 172:1 (Burman 1994).

Med anledning av att ett område med boplatzgropar, fångstgropar och en boplatz skadats i samband med markberedning utförde Norrbottens museum 1996 en kartering av fornlämningarna (Nbm dnr 1997/0269) som är belägna ca 2,6 km NNÖ om aktuellt utredningsområde (bilaga 1:4). Karteringen medförde att ytterligare en lämning påträffades, i form av en boplatzlämning med skärersten och kvartsmaterial, Raä 493:1 (Skålberg 1997).

Norrbottnens museum utförde hösten 2001 en arkeologisk utredning strax utanför fornlämningskomplexet Fattenborg (Nbm dnr 2001/0492), i ett område som är beläget ca 40-45 m ö h och ca 5 km SSÖ om aktuellt utredningsområde (bilaga 1:4). Boplatzindikationer i form av skörbränd sten påträffades (Backman 2001).

Under 1983 utförde Norrbottens museum en arkeologisk undersökning (Nbm dnr 0609/88) av delar av ett område med rösen, husgrunder, en tjärdal samt en ugn för framställning av järn (?) (bilaga 1:4). Undersökningen ägde rum i närheten av den utdikade sjön Kosjärv, ca 14,5 km SÖ om aktuellt område. Slagg tillvaratogs från den förmodade järnframställningsugnen. Makrofossilanalyser som gjordes på material från den gamla markytan under rösen och i husgrunden visade sig innehålla frön från åkersenap, bakkroppen av vivlar samt ben från älg. Fornlämningsområdet har tolkats som odlingsrester med bebyggelse där svedjebruk bedrivits. Vid sidan av odlandet har järnframställning skett. Dateringar från området ligger mellan 1640-1800 e.Kr. Slagkkoncentrationen kan dock vara något äldre (Wallerström 1987).

1982 genomförde Norrbottens museum en undersökning (Nbm dnr 10/84) av ett röse som var del i ett gravfält, där bl a Raä 40 och Raä 41 var registrerade sedan tidigare (bilaga 1:4). Röset är beläget inom Fattenborgskomplexet, ca 5 km SSÖ om Sågbäcken. Inga föremålsfynd eller rester av ben påträffades. Röset har daterats till 410-640 e.Kr (Wallerström 1983).

## Syfte

Syftet med utredningen var att utreda förekomst av fasta forn- och kulturlämningar inom det aktuella utredningsområdet samt fastställa deras status. Lämningarna skulle även markeras i fält; fornlämningar med blå-gula fornlämningsband samt kulturlämningar med röda märkband.

Den arkeologiska potentialen hos arbetsföretaget grundar sig dels i de typer av fornlämningar som är kända sedan tidigare i utredningsområdets omgivning och dels ur topografisk synpunkt.

## Metod

Förberedelserna innan fältarbetet tog vid innefattade främst kart- och litteraturstudier samt administration. Övrigt arkivmaterial gick inte att få fram inom tidsramen för utredningen. I förberedelsearbetet ingick även en kurs i arbete vid järnväg, "Råd och skydd". Fältarbetet delades upp i två etapper, där etapp 1 innebär att hela undersökningsområdet söktes av okulärt samt med hjälp av jordsond. Jordsond används för att undersöka synliga strukturer i markytan, vilket är en enkel och effektiv metod för att upptäcka fornlämningar. Jordsond är även ett effektivt redskap till att bedöma osäkra lämningar, tolka jordartsskikten och spåra konstruktionsdetaljer i dessa.

Utifrån resultatet av etapp 1 gjordes bedömningen att etapp 2, en fördjupad utredning, krävdes i delområdet som är beläget i direkt anslutning till Raä 396:1. Etapp 2 var nödvändig för att avgöra om boplatsen har större utbredning än den yta som redan är registrerad i Fmis. Delområdet som valdes ut för etapp 2 genomgick maskinschaktning enligt arbetsplanen. I maskinschaktningen ingick avtorvning med efterföljande rensning av blekjord. Därefter djupschaktades samtliga upptagna ytor ner till B-horisonten för att se om färgningar efter anläggningar kunde påträffas. Om en anläggning inte innehåller skörbränd sten är det ofta svårt att påträffa denna i blekjorden då anläggningen kan ha urlakats, därför krävs en djupschaktning där blekjorden tas bort. Efter djupschaktning lades samtliga schakt igen.

Resultatet av utredningen och upptagna schakt har mätts in med handdator/GPS och ett digitalt underlag har skapats i ArcGIS. Nya lämningar har registrerats, d v s beskrivits, markerats på karta och registrerats i Fmis i enlighet med Riksantikvarieämbetets riktlinjer. Samtligt dokumentationsmaterial kommer att förvaras i Norrbottens museums arkiv och bildarkiv.

### **Avvikelser från arbetsplanen**

Skelleftepik, ett redskap som utgörs av en smal metallstång som lättare än en sond tränger ner i marken, var planerad att användas i boplatslägen där inget arkeologiskt material kunde påträffas med hjälp av sond. Skelleftepiken är ett effektivt hjälpmedel att söka av ytor efter sten, både längre ner i marken och genom tätare intervaller. Då Norrbottens museum inte påträffade några boplatslägen som inte upptäckts okulärt och med hjälp av sond kom varken skelleftepik eller metall-detektor att användas inom denna utredning.

Maskinschaktning var i arbetsplanen beräknad även till delområde 1. Detta område visade sig dock vara mycket svåråtkomligt med maskin, varvid maskinschaktningen utgick i detta område. Dessutom gjordes bedömningen att delområde 1 var kraftigt stört, sannolikt i samband med järnvägsbyggnationen och att inga troliga boplatslägen fanns inom det området. Inga provgropar var heller inte nödvändiga att lägga inom något av delområdena, då inga osäkra lämningar påträffades. Provgropsgrävning är en metod som är användbar till att bedöma osäkra lämningar.

Maskinschaktningen som ägde rum i området i anslutning till boplatsen Raä 396:1 innebar att schaktning först skedde ner till blekjorden. Då inga färgningar eller något fyndmaterial påträffades i blekjorden gjordes bedömningen att djupschaktning ner till rostjord var nödvändigt för att kunna avgöra om boplatsen sträckte sig in i utredningsområdet. Erfarenheter från slutundersökningarna längs Haparandabanan (Bennerhag manus 2009, Palmbo manus 2008) har visat att lämningar, färgningar och fyndmaterial kan påträffas först i rostjorden, även om det kan finnas vissa indikationer i blekjorden i form av skörbränd sten och fyndmaterial. Det är även troligt att användningen av skörbränd sten varierar över tid och att vissa anläggningar inte alls innehåller skörbränd sten. Dessa anläggningstyper är i så fall svåra att upptäcka utan några indikationer. Då inga förhistoriska spår påträffades i blekjorden gjorde Norrbottens museum utifrån denna kunskap bedömningen att djupschaktning var den bästa metod att använda sig av, för att säkert kunna avgöra om boplatsen sträckte sig in i utredningsområdet eller ej. Samtliga schakt kom att djupschaktas. Beroende på blekjordsskiktets tjocklek har djupschaktningen varierat mellan 0,1-0,3 m. Schaktningen utfördes genom att torvskiktet först togs bort med hjälp av maskin, med efterföljande rensning med fyllhammare. Då inga färgningar eller något förhistoriskt material påträffades schaktades blekjorden därefter bort, varvid efterföljande rensning åter skedde med fyllhammare. Därefter lades schaktet igen.

### **Undersökningsresultat**

Samtliga delområden har genomgått en översiktlig okulär besiktning där ytor har gått igenom med hjälp av jordsond. Delar av utredningsområdet har genomgått mer noggrant, främst i anslutning till boplatsen Raä 396:1.

I delområde 1 påträffades en fyndplats för 3 kvartsavslag (bilaga 2). Delområde 2 är kraftigt stört av sentida verksamhet, troligen i samband med järnvägsbyggnationen. Det är osäkert om kvartsavslagen är påträffade i ursprungligt läge eller kommer från material som tillförts området i samband med anläggandet av befintlig järnväg. Inga ytterligare boplatsindikerande material påträffades,

varav området registrerades som fyndplats med status övrig kulturhistorisk lämning och har tilldelats id **Raä 522** (tillfällig arbetsidentitet S01).

Grävmaskin kom att användas endast i delområde 2 som är belägen närmast boplatsen Raä 396:1. Grävmaskin bedömdes nödvändigt för att kunna avgöra om boplatsen gick in i utredningsområdet. Stora delar av delområdet visade sig dock vara kraftigt omrört på ömse sidor om skogsbilvägen. Dikesschaktningar och överlagringar har skett i området, antagligen i samband med anläggandet av skogsbilvägen, vilket har medfört att den ursprungliga markytan inte längre fanns kvar inom delar av området. Totalt togs fem schakt upp, varav tre schakt var belägna i området kring Raä 396:1 och resterande två schakt togs upp på andra sidan skogsbilvägen (bilaga 1:5). Schakten på ömse sidor om skogsbilvägen är upptagna i nivå med varandra och följer samma terrassering i terrängen. Orsaken till att inte fler schakt togs upp är att inget material påträffades i något av de upptagna schakten, samt att området var kraftigt omrört inom i stort sett hela delområdet. Norrbottens museum valde att lägga schakten i det läge som boplatsen bedömdes kan ha sin eventuellt fortsatta utbredning i. Opåverkad markyta fanns i stort sett endast utanför utredningsområdet, framförallt på den sida av skogsbilvägen där boplatsen är belägen. Delområdets avgränsning har främst hamnat inom den redan störda markytan. Då inget material påträffades vare sig i skogsbilvägen eller i upptagna schakt på ömse sidor om denna gjordes bedömningen att boplatsen Raä 396:1 inte sträckte sig in i utredningsområdet. Boplatsmaterial i form av enstaka skörbrända stenar och stenmaterial i kvarts påträffades dock inom boplatsens avgränsning.

## Kulturhistorisk tolkning

Med tanke på fornlämningsmiljön i området kring Sågbäcken fanns det förutsättningar att hitta lämningar från skiftande tidsperioder inom aktuellt utredningsområde. Med anledning av den närbelägna boplatsen Raä 396:1 fanns det förutsättningar dels att den redan kända lämningen kunde sträcka sig in i utredningsområdet men även att påträffa liknande lämningar i området. Inom en radie av 5 km från utredningsområdet finns lämningar från varierande tidsperioder i form av boplatzvallar, härdar, torplämningar, tjärdalar, boplatzgropar, fångstgropar, rengårdor och stensättningar. Med utgångspunkt i känd fornlämningsbild sågs därmed möjligheten att påträffa lämningar från både äldre och senare tid, i form av härdar, boplatser, gropar samt skogsbrukslämningar.

I kustlandet är ett antal boplatser från äldre stenålder undersökta, bl.a. Alträsket, Ansvar och Stockfors (Arkeologi i Norrbotten 1998:25). Dessa lokaler är dock belägna mellan 85-100 m ö h och har samtliga daterats till omkring 5000 f.Kr. Dessa lokaler är därmed något äldre än den äldsta dateringen Raä 396:1 kan ha, utifrån landhöjningskronologin. Enligt Broadbents landhöjningskurva för Västerbottens län dateras 80-metershöjningskurvan till omkring 4400-4300 f.Kr, vilket därmed är den äldsta möjliga dateringen för den aktuella boplatsen intill utredningsområdet. I Arkeologi i Norrbotten (1998) efterfrågas en överblick av kustlandets fornlämningsbild där studier bör genomföras på vilka fornlämningskategorier som är belägna på äldre stenåldersnivåer, d v s 80 m ö h och däröver samt hur dessa boplatser är belägna topografiskt. Ett antal boplatser och anläggningar bör även undersökas för att ge information om boplatsernas innehåll, struktur och olika anläggningars funktion (Arkeologi i Norrbotten 1998:29). Inom det aktuella utredningsområdet har det dock funnits en möjlighet att finna lämningar från andra tidsperioder, vilka i sin tur kunnat ge svar på andra frågor. I utredningsområdets närhet har bl.a. härdar och rengårdor påträffats, vilket gett indikationer på att lämningar efter renskötsel även kan finnas inom aktuellt område. Lämningar efter renskötsel skulle kunna belysa hur det samiska utnyttjandet av kustområdet sett ut (Arkeologi i Norrbotten 1998:53).

## Slutsatser

Vid utredningen påträffades en ny kulturlämning i form av en fyndplats för tre kvartsavslag (Raä 522). Inga troliga boplatzlägen påträffades vid den okulära besiktningen, bortsett från i anslutning till den registrerade boplatsen Raä 396:1.

Då fyndplatsen av de tre kvartsavslagen är bedömd som osäker utifrån den kraftigt omrörda terrängen gör Norrbottens museum bedömningen att inga hinder finns för den tilltänkta exploateringen. Den slutgiltiga bedömningen av området åligger dock Länsstyrelsen i Norrbottens län. Genom okulär besiktning och maskinschaktning har Norrbottens museum gjort bedömningen att Raä 396:1 ej sträcker sig in i aktuellt utredningsområde.

Om lämningar hade påträffats inom aktuellt område, hade utredningsområdet utifrån sin lokalisering i landskapet samt ur känd fornlämningsbild kunnat belysa olika tidsperioder av vår förhistoria. Möjliga dateringar av området skulle kunna sträcka sig från omkring 4000 f.Kr. in i historisk tid.

## Utvärdering

Omkring 63 % av den beräknade fältarbetstiden för etapp 1 har använts vid den okulära besiktningen. I etapp 1 ingick tid för okulär besiktning, dokumentation av eventuella lämningar samt tid för genomsök med metalldetektor och användning av skelleftepik. Om utredningsområdet hade sett bättre ut ur topografisk synpunkt (främst inom delområde 1 som var kraftigt omrört av sentida verksamhet och därtill innehöll flera blöta myrstråk) samt om fler lämningar eller boplatsslägen påträffats är det möjligt att den beräknade tiden inte räckt till då området i så fall bör ha gått igenom med tätare intervaller samt genomsök med skelleftepik och metalldetektor.

Endast en lämning påträffades varvid tid för dokumentation och utmärkning av nya lämningar inte tog någon större tid i anspråk.

Endast en mindre del av den beräknade tiden för maskin under etapp 2 kom att användas. Detta beror delvis på att maskintid utgick från delområde 1, som var mycket svårtillgängligt med maskin. Maskintiden har därmed även minskats då trailing till delområde 1 inte blev nödvändig. Därutöver så bidrar även det kraftiga störda området i delområde 2 till att maskintiden minskade, då det var svårt att påträffa orörda ytor inom utredningsområdet. Dessutom hade Norrbottens museum beställt avverkning/röjning från Banverket inom delområde 2, inför etapp 2, något som inte hade fungerat tillfredsställande. På grund av den täta risvegetationen var området svårtillgängligt för maskin vilket även försvårade igenläggningen. I den beräknade tiden för etapp 2 ingick även dokumentation av nya lämningar samt tid för provgrovsgrävning, vilken utgick då varken nya lämningar eller boplatsslägen påträffades som var aktuell för vidare utredning utöver i delområde 2 där maskin kom att användas.

Norrbottens museum har i denna utredning använt sig av handdator där utredningsområdet varit inlagt. Detta har underlättat fältarbetet då personalen lättare har kunnat säkerställa att de befunnit sig inom utredningsområdet eller ej. Då utredningsområdet endast har varit 30-60 m breda är det lätt att man av misstag hamnar något utanför aktuellt område. Här har alltså handdatorn utgjort ett utmärkt hjälpmedel. Påträffade lämningar och upptagna schakt har även mätts in med hjälp av handdator, vilket underlättat dokumentationen. Dock bör Norrbottens museum i framtiden ha i åtanke att använda sig av förstärkt GPS för att få en något bättre noggrannhet på inmätningar.

2009-01-12  
Norrbottens museum  
Uppdragsavdelningen

Frida Palmbo  
Projektledare

## Bilagor

1. Kartor
  - 1:1 Översiktskarta, utredningsområde Sågbäcken
  - 1:2 Utredningsområde Sågbäcken, delområden samt Raä 396:1 (boplat) och Raä 522 (nyupptäckt lämning)
  - 1:3 Översiktskarta, fornlämningsbild i anslutning till utredningsområde Sågbäcken
  - 1:4 Översiktskarta utredningsområde Sågbäcken med omnämnda lokaler i rapporten
  - 1:5 Utredningsområde Sågbäcken, upptagna schakt inom delområde 2
2. Utdrag från Fmis, nyregistrerad lämning Raä 522, Töre socken



## Källor

*Arkeologi i Norrbotten. En forskningsöversikt.* 1998. Länsstyrelsen i Norrbottens län. Rapportserie 14/1998. Luleå.

Backman, Lars. 2001. *Rapport, arkeologisk utredning, Västerbotten, Töre sn, Kalix kn, Morjärv 7:4 och 7:6.* Norrbottens museum. Nbm dnr 2001/0492.

Bennerhag, Carina. Manus 2009. *Rapport 2009:1. Arkeologisk slutundersökning. Haparandabanan 2007. Lokal 13, 20 och 39, Nederkalix socken, Norrbottens län.* Norrbottens museum. Nbm dnr 252-2007.

Burman, Ann-Christin. 1994. *Rapport, arkeologisk utredning, Raä 172, Morjärv 8:15, 9:32, Töre socken, Västerbotten, Norrbottens län.* Norrbottens museum. Dnr 1180/94.

Lindgren, Åsa. 2005. *Rapport, arkeologisk utredning, Morjärvs bangård och tillfartsvägar, väg 765, Töre socken, Norrbottens län, Västerbotten.* Juli 2005. Norrbottens museum. Dnr 345-2005.

Palmbo, Frida. Manus 2008. *Rapport 2008:14. Arkeologisk slutundersökning. Haparandabanan 2007. Lokal 7 (Raä 722), Nederkalix sn. Inför byggandet av ny järnväg, sträckan Kalix-Haparanda, Västerbottens landskap, Norrbottens län.* Norrbottens museum. Dnr 315-2007.

Palmbo, Frida. 2009. *Rapport 2008:7. Särskild arkeologisk utredning, inför planerade ersättningsvägar längs befintlig bana mellan Kalix och Boden, på fastigheterna Kosjärv 1:16, 1:63 och 1:73, Bjumisträsk 2:1, Småsel 2:1, S:1>3 och 100:1, Morjärv 12:1>13, Töre socken, Kalix kommun, Västerbottens landskap, Norrbottens län.* Norrbottens museum. Nbm dnr 282-2008.

Skållberg, Pia. *Rapport, arkeologisk kartering samt nyfynd av fornlämning, Raä 283, Småsel 2:1, Töre socken, Västerbotten, Norrbottens län.* Norrbottens museum. Dnr 1997/0269.

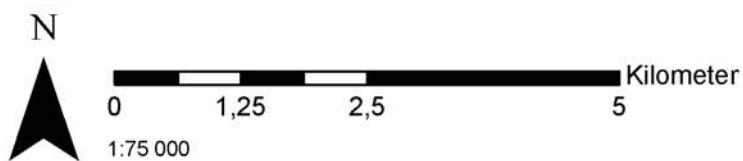
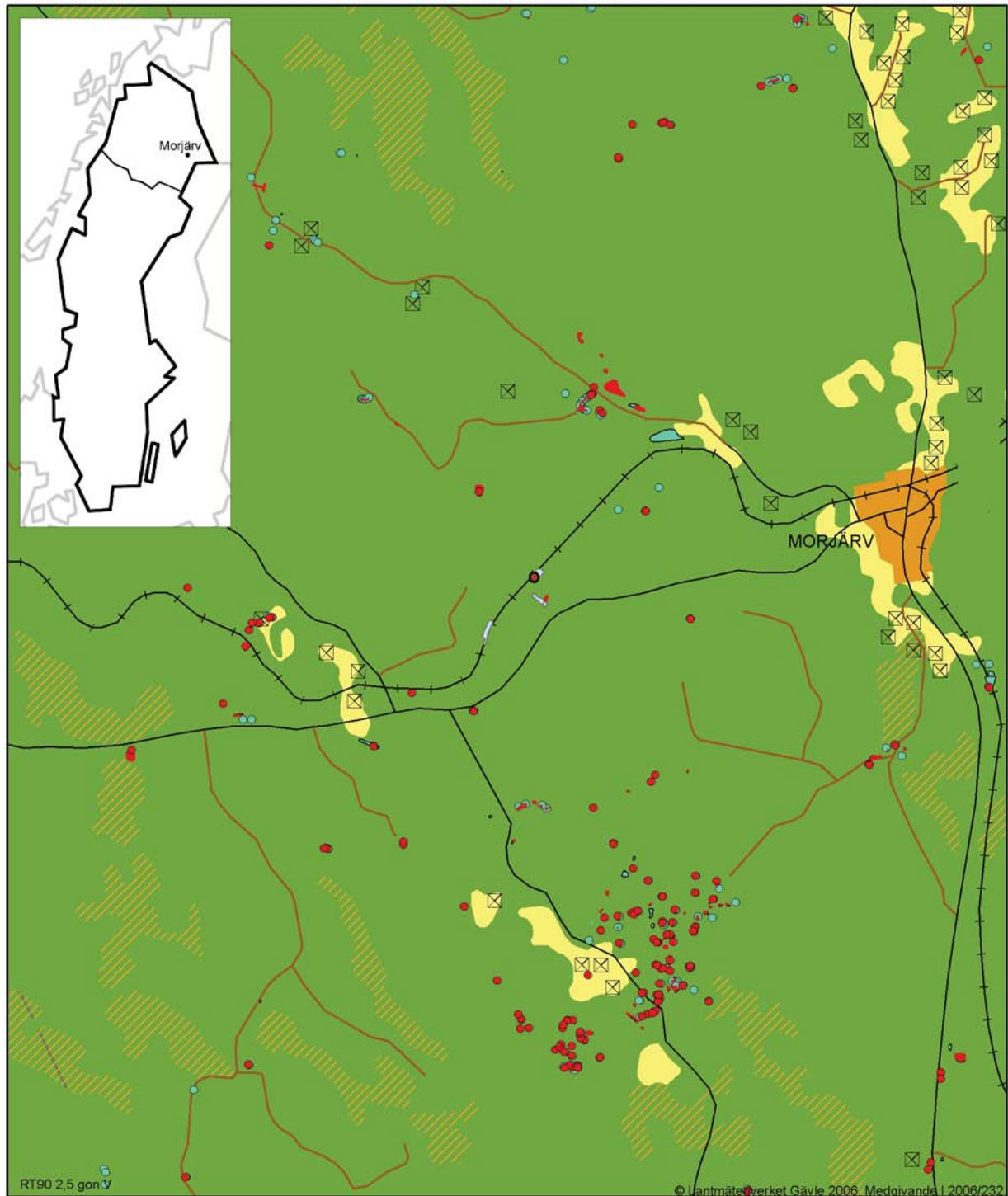
Wallerström, Thomas. 1987. *Rapport, arkeologisk undersökning av fossil odlingsmark, med rösen och husgrunder m m (nyupptäckta), Kosjärv-Långviken, Bondersbyn 12:1, Töre s:n, Västerbotten, Norrbottens län.* Norrbottens museum. Nbm dnr 0609/88.

Wallerström, Thomas. 1983. *Rapport, Röse, del av gravfält, tidigare delvis registrerat (fl 40, 41 m.fl.), Långsel, Ytermorjärv 7:4, Töre sn, Västerbotten, Norrbottens län.* Norrbottens museum. Nbm dnr 10/84.

Östlund, Olof, Palmbo, Frida & Jonsson, Mirjam. 2007. *Rapport, arkeologisk slutundersökning, Mötesstation Kosjärv, Bondersbyn 2:2, Töre sn, Norrbottens län, Västerbotten.* Norrbottens museum. Nbm dnr 384-2006

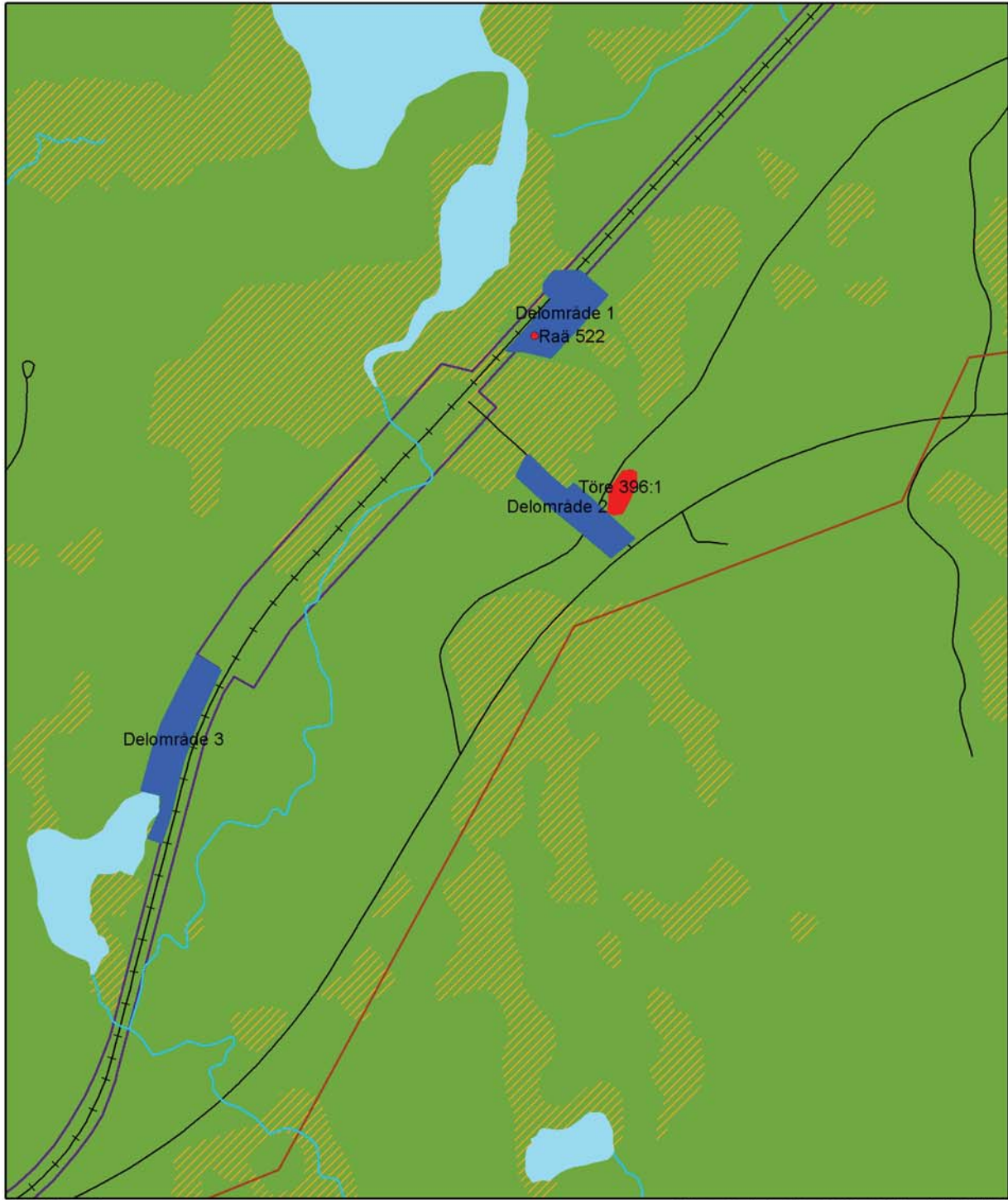
Östlund, Olof, Palmbo, Frida & Jonsson, Mirjam. 2006. *Rapport, arkeologisk förundersökning, Mötesstation Kosjärv, Bondersbyn 2:2, Töre sn, Norrbottens län, Västerbotten.* Norrbottens museum. Nbm dnr 695-2005

# Översiktskarta, utredningsområde Sågbäcken



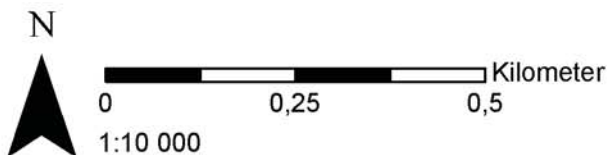
	Utredningsområde Sågbäcken
	Fornlämning ur FMIS, punkt
	Fornlämning ur FMIS, linje
	Fornlämning ur FMIS, yta
	Fornlämning ur Fornsök, punkt
	Fornlämning ur Fornsök, yta
	Fornlämning ur Fornsök, linje

# Utredningsområde Sågbäcken Delområden samt Raä 396:1 (boplats) och Raä 522 (nyupptäckt lämning)



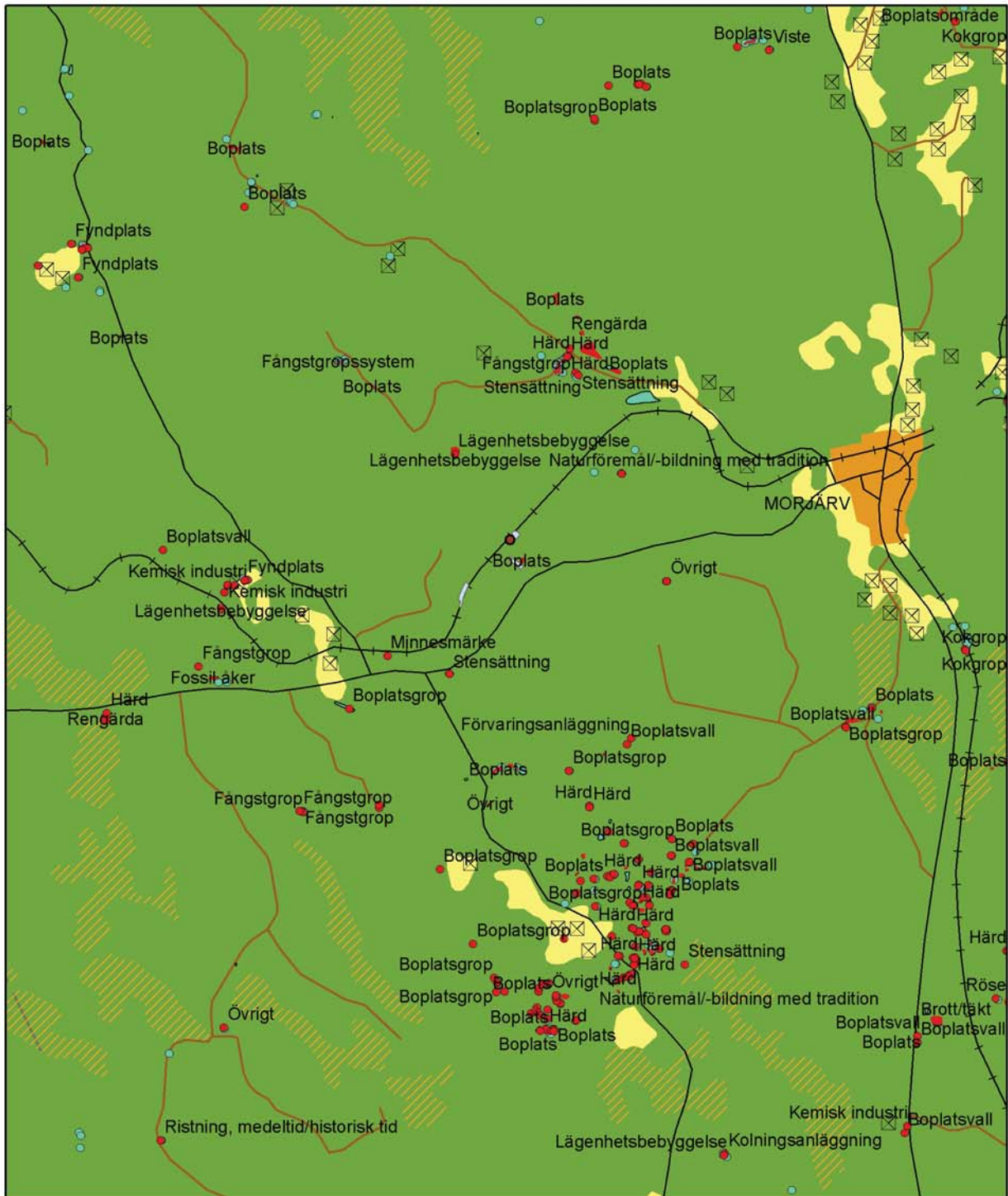
RT90 2,5 gon V

© Lantmäteriverket Gävle 2006. Medgivande I 2006/232.



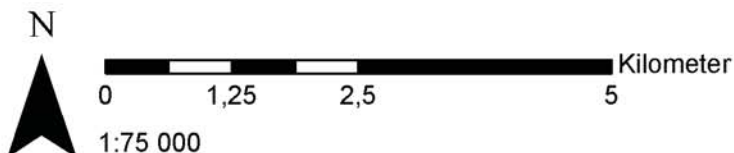
<span style="color: blue;">■</span>	Utredningsområde Sågbäcken
<span style="color: red;">●</span>	Fornlämning ur FMIS, punkt
<span style="color: red;">■</span>	Fornlämning ur FMIS, yta

# Översigtskarta, fornlämningsbild i anslutning till utredningsområde Sågbäcken



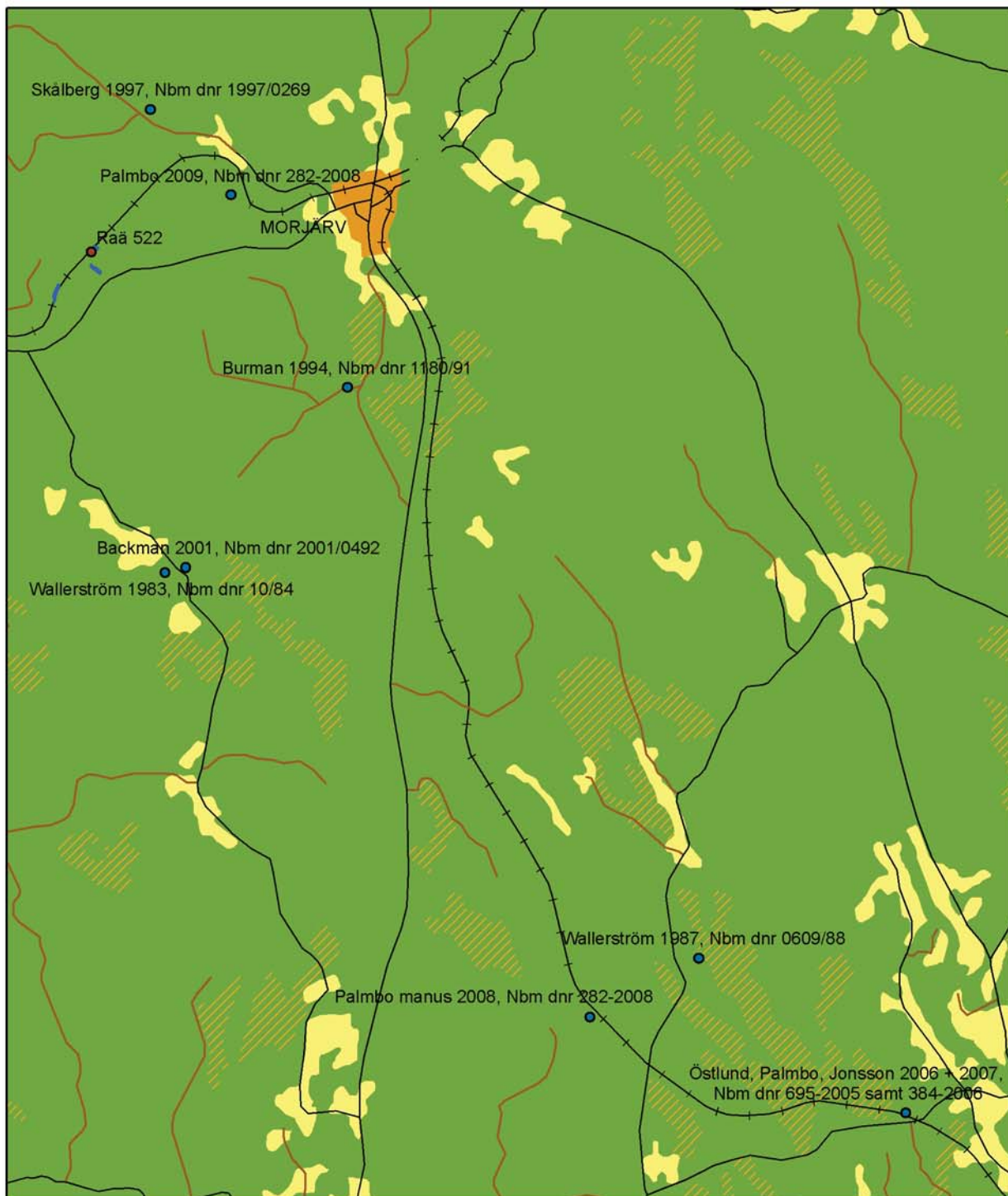
RT90 2,5 gon V

© Lantmäteriverket Gävle 2006. Medgivande I 2006/232.



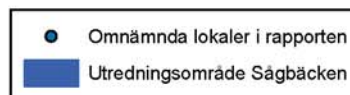
<span style="display: inline-block; width: 15px; height: 10px; background-color: blue; border: 1px solid black;"></span>	Utredningsområde Sågbäcken
<span style="display: inline-block; width: 10px; height: 10px; background-color: red; border: 1px solid black; border-radius: 50%;"></span>	Fornlämning ur FMIS, punkt
<span style="display: inline-block; width: 15px; height: 10px; background-color: red; border: 1px solid black;"></span>	Fornlämning ur FMIS, yta
<span style="display: inline-block; width: 10px; height: 10px; background-color: lightblue; border: 1px solid black; border-radius: 50%;"></span>	Fornlämning ur Fornsök, punkt
<span style="display: inline-block; width: 15px; height: 10px; background-color: lightblue; border: 1px solid black;"></span>	Fornlämning ur Fornsök, yta

# Översiktskarta, utredningsområde Sågbäcken med omnämnda lokaler i rapporten



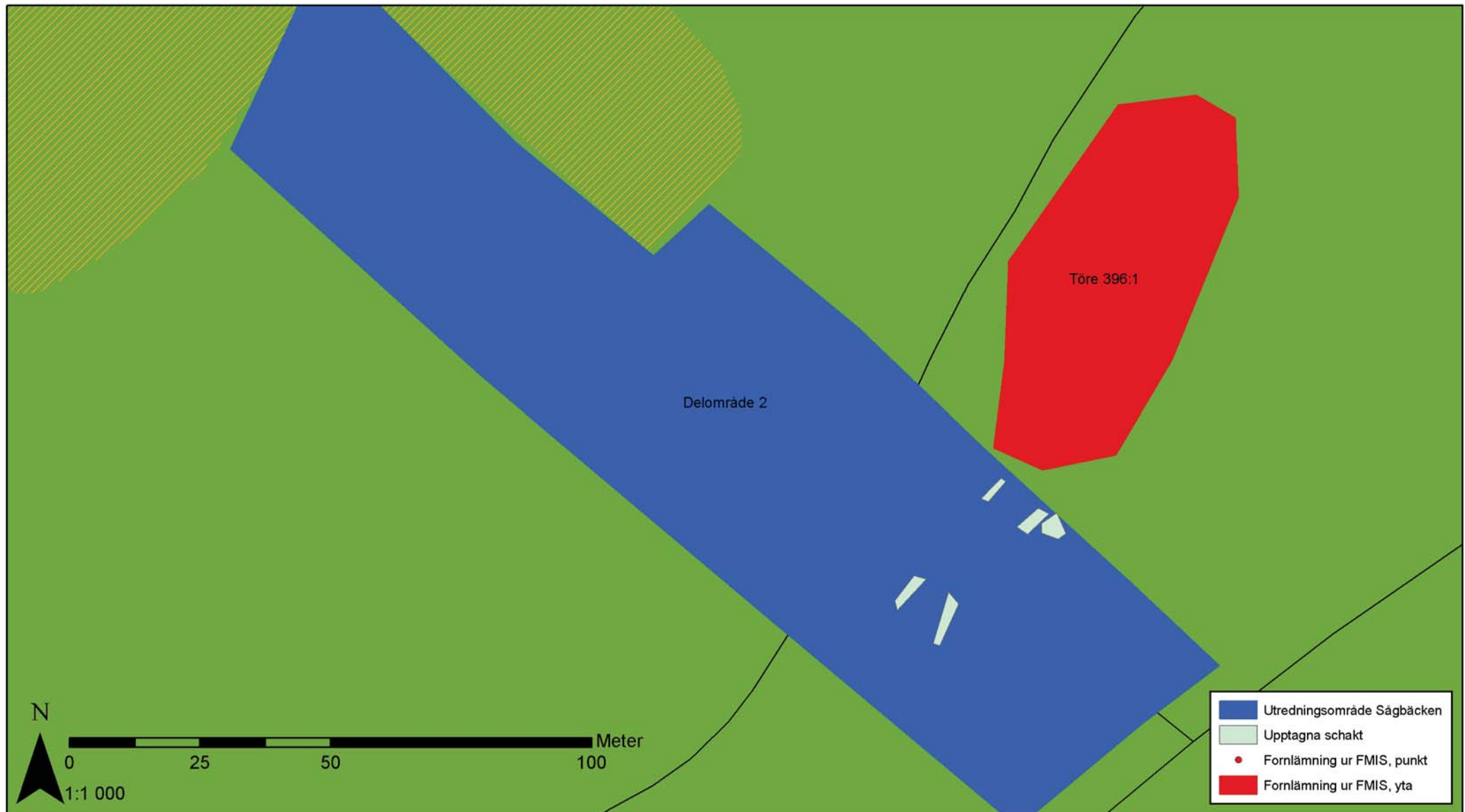
RT90 2,5 gon V

© Lantmäteriverket Gävle 2006. Medgivande I 2006/232.



# Utredningsområde Sågbäcken

## Upptagna schakt inom delområde 2



# Töre 522

<b>Tillfällig arbetsidentitet</b>	S01
<b>Lämningstyp</b>	Fyndplats
<b>Antal</b>	1
<b>Fyndmaterial</b>	Kvarts
<b>Miljörisker</b>	Nej
<b>Föremål bärgade</b>	Nej
<b>Antikvarisk bedömning</b>	Övrig kulturhistorisk lämning
<b>Byråmässigt beslutad</b>	Nej
<b>Osäker position</b>	Nej
<b>Osäker utbredning</b>	Nej
<b>Kategorier</b>	Boplatser och visten Övriga lämningstyper
<b>Typisk datering</b>	Stenålder Bronsålder Järnålder Medeltid Nyare tid
<b>Län</b>	Norrbotten
<b>Kommun</b>	Kalix
<b>Landskap</b>	Norrbotten
<b>Socken</b>	Töre
<b>Koordinater (x/y)</b>	7346178 / 1807477 (RT-90 2,5 gon V)
<b>Koordinater (lat/long)</b>	66,0653 / 22,6045 (WGS84)
<b>Beskrivning</b>	Fyndplats. Inom en ca 2x1 m (NV-SÖ) stor yta påträffades 3 kvartsavslag. (RAÄ 326-3334-2008).
<b>Orientering</b>	Omedelbart SV om järnväg med viltstängsel
<b>Terräng</b>	Flack sandig moränmark invid myr i NV och SV.
<b>Skadestatus</b>	Skadad
<b>Undersökningsstatus</b>	Ej undersökt
<b>Läge</b>	Fyndplats
<b>Höjd över havet (min)</b>	80
<b>Höjd över havet (max)</b>	90
<b>Kartblad</b>	25M 9b
<b>Skadebeskrivning</b>	Påträffades i eroderad yta i traktorspår. Området är kraftigt stört av sentida verksamhet, förmodligen i samband med järnvägsbyggnationen.
<b>Vegetation</b>	Lövsly, mossa och bärris.
<b>På sjökort</b>	Nej

## Händelser

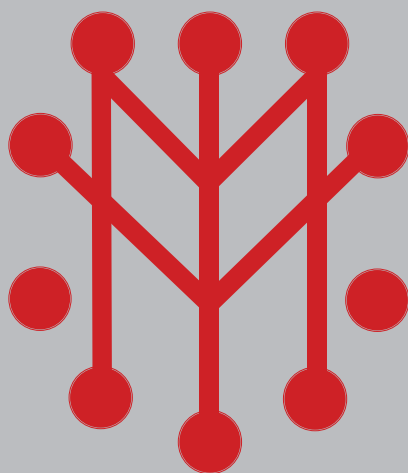
**Anmälan**

<b>Anmälningstyp</b>	Nyanmälning
<b>Ansvarig organisation</b>	Norrbottnens museum
<b>Diarienummer</b>	326-3334-2008
<b>Ankomstdatum</b>	2008-09-24
<b>Anmälningsdatum</b>	2008-09-23

**Registrering**

<b>Registrerande organisation</b>	Riksantikvarieämbetet
<b>Registreringsdatum</b>	2008-10-01
<b>Koordinatsystem</b>	RT90 2,5 gon V
<b>Medelfel, fältfångst</b>	10
<b>Osäker utbredning</b>	Nej
<b>Osäker position</b>	Nej
<b>Kommentar</b>	Inmätt med GPS i fält. Medelfel vid inmätning +/- 7,5 m. Införd i FMIS utifrån shape-fil bifogad anmälan RAÄ dnr 326-3334-2008.
<b>Fritext granskad</b>	Nej
<b>Kvalitetshöjd</b>	Nej





**Norrbottnens museum**  
**Box 266, Storgatan 2, 971 08 Luleå**  
**Telefon 0920-24 35 02**  
**Fax 0920-24 35 60**  
**[norrbottnens.museum@nll.se](mailto:norrbottnens.museum@nll.se)**  
**[www.norrbottnensmuseum.se](http://www.norrbottnensmuseum.se)**