

Rapport 2009:7

ARKEOLOGISK BESIKTNING

Gruvberget, Svappavaara Jukkasjärvi socken,
Kiruna kommun Norrbottens län, Lappland



Norrbottens museum

Lars Backman
Magnus Reuter Dahl

Dnr 304-2008

Rapport

Arkeologisk besiktning

Norrbottens län
Lappland
Jukkasjärvi sn
Gruvberget, Svappavaara

Innehåll

Tekniska uppgifter	2
Sammanfattande inledning	3
Resultat i korta drag	3
Syfte	3
Topografi och naturlandskap	3
Kända forn- och kulturlämningar i området	4
Metod	4
Undersökningsresultat	4
Slutsatser	4
Referenser	5

Bilagor

Tekniska uppgifter

Län: Norrbotten
Landskap: Lappland
Kommun: Kiruna
Socken: Jukkasjärvi
Fornlämningar: Raä 7
Nyregistrerade fornlämningar: -
Ek. karta: 29K 2 e och 3 d-e Tansari (790 22)

LKAB dnr: KY08-136
Norrbottnens museum dnr: 304-2008

Uppdragsgivare/finansiär: LKAB
Typ av uppdrag: Arkeologisk besiktning

Fältarbetsledare: Lars Backman
Fältpersonal: Lars Backman och Magnus Reuterdaahl
Rapportansvarig: Lars Backman
Rapportförfattare: Magnus Reuterdaahl

Fältarbetstid: 18 h, under perioden 9/9 -10/9 2008
Fyndhantering: -
Rapporttid: 32 h

Koordinater områdets SV hörn
7514959/1720666

Koordinater lämningar

Id	X	Y
41	751525	172052
5	1	8
41	751525	172050
6	2	3
47	751508	172041
6	2	5
47	751527	172051
7	1	4
47	751525	172052
8	5	4
47	751527	172050
9	0	7
48	751527	172051
0	2	0
48	751527	172051
1	5	0
48	751527	172051
2	5	7
48	751508	172041
3	5	6

Gps: User grid, WGS 84

Höjd över havet: 360-420 m
Besiktigad yta: 497393 m² (ca 0,5 km²)

Fynd:-

Foto: Digitala. Acc nr: 2008:286:1

Analyser: -

Datering: 1600-tal – nyare tid

Dokumentationsmaterial: Fältanteckningar och originalhandlingar förvaras i Norrbottens museums arkiv.

Framsida bild © Nbm acc nr 2008:286:1

Sammanfattande inledning

Norrbottnens museum har den 9 och 10 september 2008 utfört en arkeologisk besiktning på Gruvberget, Svappavaara, i Jukkasjärvi socken, Kiruna kommun med anledning av att LKAB avser ansöka tillstånd för brytning av råmalm vid Gruvberget i Svappavaara. Besiktningen utfördes av Lars Backman och Magnus Reuter Dahl på uppdrag av LKAB.

Resultat i korta drag

Inom området påträffades ett antal lämningar efter prospektering från senare tid varav tio mättes in med GPS, se bilaga 2, vilka kan komma att beröras av den planerade verksamheten. Lämningarna har inte givits någon status men bedöms ej vara fornlämningar.

Då lämningarna härrör från den gruvverksamhet som fortfarande pågår och är av ringa ålder borde det inte finnas något antikvariskt hinder för det planerade arbetsföretaget. Detta är dock ett beslut som ligger på Länsstyrelsen.

Syfte

Syftet med den arkeologiska besiktningen var att fastställa inför LKABs MKB arbete om huruvida fasta fornlämningar och/eller övriga kulturhistoriska lämningar finns inom det område som kommer att beröras av den planerade verksamheten.

Topografi och naturlandskap

Undersökningsområdet är beläget ca 2,5 km VSV om Svappavaara centralort och berör den N, NNÖ och NNV sidan av Gruvberget. Från gruvbergets topp sluttar topografin brant mot framförallt NNV och N och är något flackare i den nordligaste delen samt i Ö. I den norra delen avtar branterna och övergår i ett flackare område som avgränsas av myrmark. Den NNÖ delen är inte fullt så brant som den N NNV. Vegetationen består av tallskog i bitvis blockig moränmark med inslag av lövträd. Undervegetation består av bärris och mossa samt i den nordligaste delen av myrmark. Området genomskärs av en tillfartsväg (i N-S) som mer eller mindre följer gränsen mellan de brantare och flackare områdena i N samt av två kraftledningsgator, en nyanlagd i N-S och en äldre i V-Ö riktning.

Kända forn- och kulturlämningar i området

De ekonomiska kartbladen 29 K e och 3 d-e har inte varit föremål för Riksantikvarieämbetets (Raä) fornminnesinventering eller inventeringsprojektet Skog och historia. De lämningar som sedan tidigare finns registrerade i fornminnesregistret (FMIS) inom eller i närheten av området är Svappavaara gamla koppargruva (Raä 7 tillika fornvårdsobjekt 89:a,c och klassat som riksintresse) vilket delvis ingår i det aktuella områdets S del samt en offerplats på toppen av Gruvberget (Raä 5) ca 150 - 200 m SSÖ om undersökningsområdet, se bilaga 1:2.

Metod

Uppdraget har utförts genom att hela området avsökts okulärt och med hjälp av jordsond. Dokumentationen har utförts genom fältanteckningar, inmätning med GPS (User grid, WT 90) samt beskrivning av lämningarna enligt Riksantikvarieämbetets riktlinjer. De inmätta lämningarna har markerats i fält med röda märkband.

Undersökningsresultat

Vid besiktningen påträffades 10 lämningar som registrerades. Samtliga har bedömts härröra från prospekteringsverksamhet. De lämningar som påträffats utgörs av jordrymningar. En lämningstyp där man för hand eller med maskin skalat av moränlagret ovan den fasta berggrunden för att komma åt eventuella mineraler. Vid sidan av de markerade och inmätta lämningarna finns också ett antal skärpningar vilket innebär att man spräckt block för att komma åt mineral.

I de brantare partierna i undersöknings områdets N och NNV delar finns flera lämningar efter bergsbruk; såsom jordrymningar och skärpningar, dessa är dock till synes av modernare art och gjorda med hjälp av maskiner. I den mer låglänta delen ut mot myren påträffades ett antal jordrymningar (Id 415, 416, 476, 477,478, 479, 480, 481 och 482), beskrivningar se bilaga 2, som var av ett delvis annat slag. Dessa lämningar är tillsynes inte gjorda med hjälp utav maskiner och det finns inga spår efter borrar eller sprängverkan. Vidare finns andra typer av lämningar efter mänsklig aktivitet i området såsom öppna ytor efter slätter och/eller bete, dikningar och rester efter av inhägnader. I området ned mot myren kan man förvänta sig att eventuellt hitta äldre spår av mänsklig aktivitet såsom boplatser, härdar e.d. inga sådana hittades dock. I den Ö delen av undersökningsområdet finns vid sidan av jordrymningar och skärpningar också ett par lämningar av delvis annan karaktär; t ex. lämning 483, beskrivning se bilaga 2, som utgörs av 2 överkorsande långa ”diken” samt ett par relativt runda urplockade skärpningar med tydliga vallar. Den östligaste delen av undersökningsområdet är sedan tidigare kraftigt påverkat av en kraftledningsgata och arbetena i samband med denna.

Slutsatser

Vid besiktningen inmättes 10 lämningar efter prospektering i nyare tid. På och kring Gruvberget i Svappavaara har verksamhet pågått sedan åtminstone mitten av 1600-talet, flera av dessa gruvor finns utritade på en karta från 1804 (Länsstyrelsen i Norrbottens län 2005). I Statens offentliga utredningar 1963:36 finns uppgifter om att undersökningar i form av magnetiska mätningar, blottningsarbeten (jordrymningar), diamanborrning och geologisk kartering utförts 1875-1905 samt 1957-1962. De nu påträffade lämningarna härrör troligen från den senare perioden, även om vissa kan tillhöra den tidigare.

Då lämningarna härrör från den pågående gruvverksamheten och är av ringa ålder borde det inte finnas något antikvariskt hinder för det planerade arbetsföretaget. Detta är dock ett beslut som ligger på Länsstyrelsen.

Det vore av kultur- och industrihistoriskt intresse att göra en närmare studie och kartering av de verksamheter och lämningar som pågått under de snart 400 år av bergbruk som skett på och vid Gruvberget. Detta skulle kunna göras i form av arkiv- och kartstudier i kombination med riktade inventeringar. Detta är dock något som inte rymts inom ramen för detta uppdrag.

Luleå 2008-09-25
Norrbottnens museum
BAAS, Arkeologi

Magnus Reuterdaahl

Lars Backman

Referenser

Lundin, K. 1992. (Red.) *Norrbottnens synliga historia : Norrbottens kulturmiljöprogram, del 2, band 2*. Norrbottens museum, Luleå

Länsstyrelsen i Norrbottens län. *Gruvberget*. Fältnfolder Forntid i Norrbotten. Rapportserie nummer 7/2005.

Malmen i Norrbotten: Betänkande / avgivet av Malmutredningen för Norrbotten. Statens offentliga utredningar 1963:36, Stockholm.

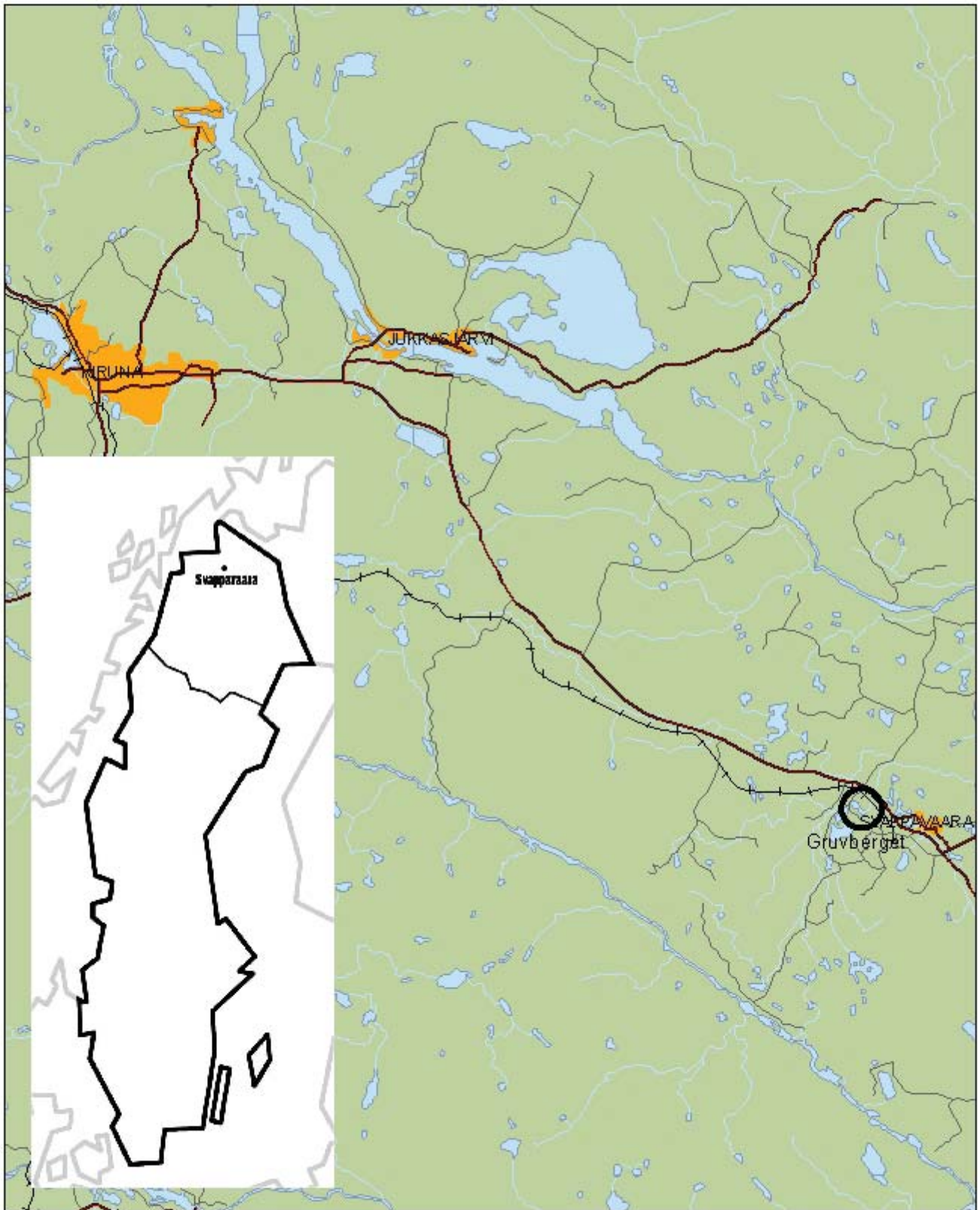
Manker, E. 1957. *Lapparnas heliga ställen*. Nordiska museet: Acta lapponica XIII.

Bilagor

Kartor

- 1:1 Ekonomiska kartan skala 1:250000
- 1:2 Ekonomiska kartan skala 1:20000
- 1:3 Ekonomiska kartan skala 1:10000
- 2. Lämningslista

Utsnitt Ekonomiska kartan
Skala 1:250000



0 2 500 5 000 10 000 15 000 20 000
Meter

©Lantmäteriverket Gävle 2006. Medgivande I 2006/232

1:250 000



Bilaga 1.2

Utsnitt Ekonomiska kartan
Skala 1:2500

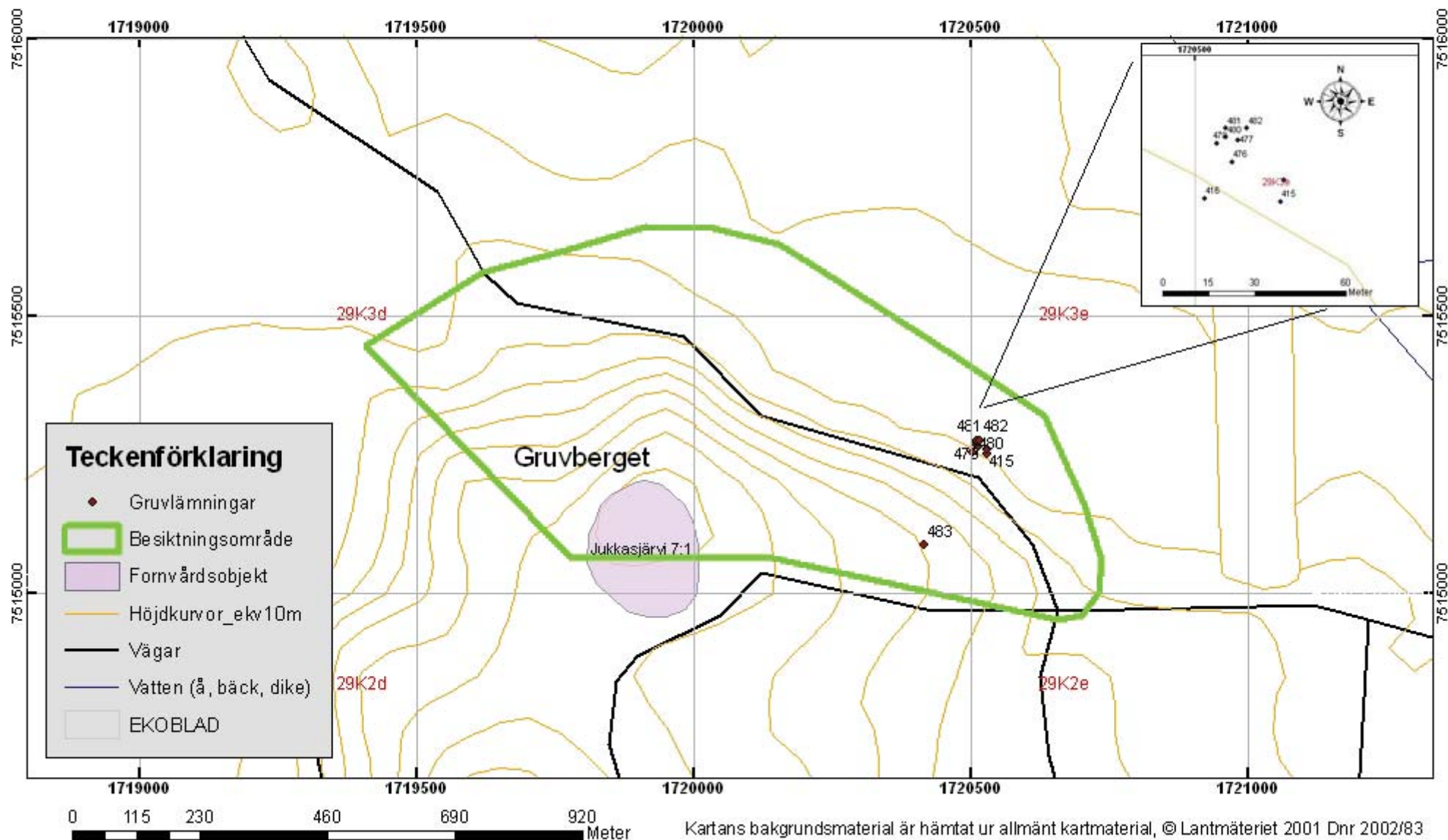


©Lantmäteriverket Gävle 2006. Medgivande I 2006/232

1:25000



Utsnitt Ekonomiska kartan sammanfogad
med bifogad karta över Utredningsområdet.
Skala 1:10000



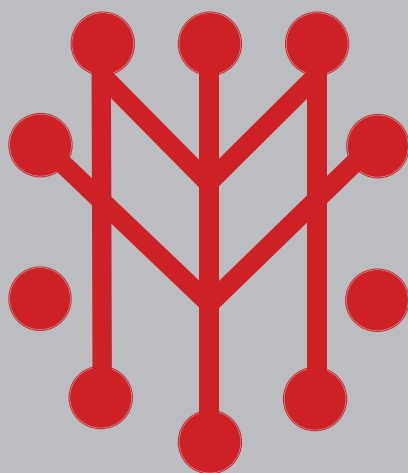
Lämningslista

Bilaga 2

Särskild arkeologisk utredning med anledning av att LKAB avser ansöka tillstånd för att bryta vid Gruberget i Svappavaara, Jukkasjärvi sn, Kiruna kn, Lappland, Norrbottens län.

Uppdragsgivare: LKAB

Id	X	Y	Lämningsstyp	Beskrivning	Terräng-uppgifter	Orientering	Status
415	7515251	1720528	Gruvhål; Jordrymning; järn/koppar.	Oval, ca 6,5 x 8 m (Ö-V) och 0,3 m djup. Schaktet är fyllt med 0,4-0,6 m stora stenar och i dess S del finns en vall ca 5,5 (Ö-V) x 1,5 meter och 0,3 meter hög.	Tallskog i blockig moränmark	Ligger ca 15 S om myrkant.	Ingen
416	7515252	1720503	Gruvhål; Jordrymning; järn/koppar.	Oval, ca 7 x 5 m och 0,4 m djup. Schaktet är fyllt 0,4-0,6 m stora stenar. Schaktet är delvis urplockat, sannolikt i samband med anläggandet av kraftledningsgata. Kring schaktet finns jordvallar i Ö och V.	Tallskog i blockig moränmark	Ligger i N kanten av kraftledningsgata ca 25 m S om myr.	Ingen
476	7515269	1720416	Gruvhål; Jordrymning; järn/koppar.	Ca 2 x 0,8 m (N-S) och 0,4 m djupt. I NÖ en ca 2,5 x 1,5 m stor jordhög samt en flack vall . I botten av schaktet finns intill 0,7 m stora block.	Tallskog i blockig moränmark		Ingen
477	7515271	1720514	Gruvhål; Jordrymning; järn/koppar.	Rektangulär ca 4 x 3 m (Ö-V) och 0,3 m djup. Schaktet är fyllt av 0,4 m stora stenar och är omgivet av 1 meter stora och 0,5 meter höga högar.	Tallskog i blockig moränmark	Ca 20 meter S om myrkant	Ingen
478	7515255	1720524	Gruvhål; Jordrymning; järn/koppar.	Schaktet utgörs av en bananformad nedgrävning, ca 5 x 2 m, avgränsad av 2 jordhögar, en i S och en i N. I botten syns stenblock, ca 0,5 m stora.	Tallskog i blockig moränmark	Ca 18 meter S om myrkant	Ingen
479	7515270	1720507	Gruvhål; Jordrymning; järn/koppar.	Oval, ca 3 x 1 m NV-SÖ och 0,2 m djup. I schaktet finns ca 0,6 m stora block i botten, avgränsas av en vall i SV väst.	Tallskog i blockig moränmark		Ingen
480	7515272	1720510	Gruvhål; Jordrymning; järn/koppar.	Rektangulär, ca 2 x 2,5 m och 0,3 m djup. I botten på schaktet finns ca 0,4 m stora stenar. Schaktet avgränsas av en vall i SO.	Tallskog i blockig moränmark	Ca 1 m NV om 479	Ingen
481	7515275	1720510	Gruvhål; Jordrymning; järn/koppar.	Rektangulär, ca 2 x 1,5 m och 0,4 m djup. I schaktet finns ca 0,7 m stora stenar. Schaktet avgränsas av en vall i SO.	Tallskog i blockig moränmark	Ca 2 m N om 479	Ingen
482	7515275	1720517	Gruvhål; Jordrymning; järn/koppar.	Oregelbunden, ca 5 x 2 m och 0,2 m djup. I schaktet finns ca 0,4 m stora stenar. Avgränsas av vallar i NV och SÖ	Tallskog i blockig moränmark	Ca 2 m NV om 479	Ingen
483	7515085	1720416	Jordrymning alt. dikning	2 st oregelbundna rännor ca 50 - 100 m långa, 1 - 0,5 m breda och 0,5 m djupa. Vid inlagd punkt skär de varandra. Ev. lämning efter SGU:s undersökningar på 50-talet.	Tallskog i blockig moränmark		Ingen



Norrbottens museum
Box 266, Storgatan 2, 971 08 Luleå
Telefon 0920-24 35 02
Fax 0920-24 35 60
norrbottens.museum@nll.se
www.norrbottensmuseum.se