
RAPPORT
Arkeologisk förundersökning/schaktkontroll

Gammelstaden, Kantorsvägen 20
Nederluleå kyrkovall 1:16
RAÄ 330, Nederluleå sn
Norrbottens län, Västerbotten

RAPPORT

Arkeologisk förundersökning/schaktkontroll

Norrbottnens län
Västerbotten
Nederluleå sn
RAÅ 330

Innehållsförteckning

Tekniska uppgifter	1
Sammanfattande inledning	2
Syfte och målsättning	2
Topografi och naturlandskap	2
Historik och fornlämningsmiljö	2
Tidigare undersökningar	2
Arbetsbeskrivning och resultat	3
Kommentar	3
Litteratur och referenser	3
Bilagor	

Tekniska uppgifter

Län: Norrbotten
Landskap: Västerbotten
Kommun: Luleå
Socken: Nederluleå
Fornlämning: Raå 330 - område med kulturlager och befintlig bebyggelse
Fastighet: Nederluleå kyrkovall 1:16
Ek. karta: 24L 9h Gammelstaden (241 97)

Länsstyrelsens (beslut) dnr: 431-13159-05
Nbm dnr: 557-2005

Uppdragsgivare: Luleå energi
Finansiär: inom statligt anslag
Typ av uppdrag: förundersökning/schaktkontroll

Fältarbetsledare: Olof Östlund
Fältpersonal: Olof östlund, Susanne Sundberg

Fältarbetstid: 2h x 2 personer, 19/10 2005
Rapporttid: 4 h

Koordinater: (rikets nät) I schaktets NO-hörn. x7296908 y1785834 ±6 m (User Grid WGS 84)

Höjd över havet: 5-10 m
Undersökt yta: 14 m²

Fynd: -
Foto: -
Analyser: -
Datering: nutid

Dokumentationsmaterial: Originalhandlingar förvaras i Norrbottens museums arkiv.

Sammanfattande inledning

Norrbottens museum utförde 2005-10-19 en arkeologisk förundersökning vid Kantorsvägen 20 (Nederluleå kyrkovall 1:16) inom Raä 330, Nederluleå socken. Arbetet utfördes på begäran av Luleå energi, efter beslut av Länsstyrelsen i Norrbottens län (Lst dnr 431-13150-05).

Undersökningen föranleddes av planerad installation av fjärrvärme. Förundersökningen utfördes av Olof Östlund och Susanne Sundberg, Norrbottens museum, i form av en schaktkontroll.

Inget av antikvariskt intresse påträffades varför det inte föreligger några hinder för det planerade arbetet.

Syfte och målsättning

Syftet med förundersökningen var att fastställa förekomsten och begränsningen av eventuella kulturlager samt behovet av och kostnaden för en slutundersökning. Undersökningen var också ett led i den långsiktiga kunskapsuppbyggnaden med sikte på att kartlägga Gammelstads ålder, tidigaste utveckling och utbredning. Detta, samt att få bättre kunskap om medeltida gårdar, handeln och områdets kontaktnät, är något som efterfrågas i *Arkeologi i Norrbotten - en forskningsöversikt*.

Topografi och naturlandskap

Undersökningsområdet är beläget ca 260 m VSV om kyrkan i Gammelstads kyrkby inom Raä 330. (Se bilaga 1) Fornlämningsområdet är beläget på en mindre moränrygg mellan Lule älv, som flyter söder om kyrkbyn, och en äldre uppgrundad vik i nordost. Området är omgivet av flacka åkermarker, allmänningar och nyare bebyggelse. Nivån över havet uppgår idag till mellan 5 och 20 meter och aktuellt undersökningsområde ligger ca 8-9 m ö h.

Historik och fornlämningsmiljö

Raä 330 har beteckningen ”område med kulturlager och befintlig bebyggelse”. Sannolikt har bebyggelsen i Gammelstads kyrkby sina rötter i medeltid. År 1339 omtalas att ett kapell finns i Luleå och 1374 har detta kapell blivit sockenkyrka med egen församling (Nordberg 1965:50ff). Platsen för kapellet är okänd, men att det låg i Gammelstad är rimligt att anta, vilket innebär att vi kan räkna med bebyggelse här vid den tiden.

Stenkyrkan som ersatte det tidigare kapellet började byggas under slutet av 1400-talet. Vid den tiden var detta den största kyrkan och tillika största stenbyggnaden norr om Uppsala, vilket vittnar om platsens betydelse.

Gammelstad har haft sin främsta betydelse som mötesplats. Som en in- och utförselport för människor och varor. Under den intensiva delen av inlemmandet av Norrbotten i riket låg Gammelstad strategiskt placerat. Tillsammans med bl a G:a kyrkbyn i Piteå och Torneå utgjorde Gammelstad en språngbräda för mission och handel inåt landet. De fiskala funktionerna som centralmakten började utöva under medeltid behövde också en plats att utgå ifrån. Även de territoriella anspråken som kungariket Sverige börjar hävda i norr krävde en fast bebyggelse. Detta, kyrkplikten och de långa avstånden är de faktorer som bidragit till bebyggelsens expansion.

Vid tiden för stenkyrkans anläggande var området en del av en ö och Gammelstadsviken en havsvik, som nådde fram till utkanten av dagens kyrkby. När Gammelstad fick stadsrättigheter lagfästa år 1621 var viken fortfarande segelbar. Redan 1649 hade dock landhöjningen gjort att hamnen inte gick att använda. Detta medförde att staden Luleå flyttades till sitt nuvarande läge vid kusten.

Tidigare undersökningar

Gammelstads kyrkby räknas som fast fornlämning och inom området har ett flertal arkeologiska undersökningar företagits under årens lopp. I närheten av aktuellt undersökningsområde har intakta kulturlager och anläggningar påträffats vid tidigare undersökningar. (Se bilaga 2). Det som rumsligt ligger närmast det nu aktuella undersökningsområdet är den förundersökning som gjordes år 2002 i samband med fjärrvärme och bredband skulle dras till fastigheter i kyrkbyn. Vid Kantorsvägen 23, ca 25 m SV om undersökningsområdet, påträffades en trolig syllstensrad, samt ett fett och sotigt lager med innehåll av bland annat keramik, kritpipor och planglas. Troligen rör sig detta om ett bostadshus som rivits före 1817. Området var inte bebyggt enligt 1817 års karta. Fynden talar för att lämningarna dateras till fas IV (1700-1817) (Lindgren 2005). År 1995 gjordes en schaktkontroll ca 50 m NV om det nu aktuella undersökningsområdet, men där påträffades endast matjord direkt på havsavsatta sediment (Wikström 1995). Bebyggelsespåren verkar utifrån tidigare undersökningar vara glesa, vilket även stämmer överens med äldre kartor från Gammelstaden. Att det nu aktuella undersökningsområdet visade sig vara utan anläggningar och fynd, är utifrån det perspektivet inte överraskande.

Arbetsbeskrivning och resultat

Förundersökningen utfördes enligt Länsstyrelsens beslut som en schaktkontroll under pågående schaktning. Schaktet var 0,5 m brett, 23 m långt och grävdes med maskin till ca 0,6 m djup (se bilaga 3). Intill bostadshusets N gavel på Kantorsvägen 20 har man byggt upp en terrass med fyllnadsmassor, innehållande bl.a. modernt porslin och tegel, så att den som mest är ca 1 m över grannfastighetens marknivå. Det innebär att schaktet som nu grävdes i terrassen inte grävdes djupare än befintliga fyllnadsmassor. Terrassen sluttade mot vägen, och 15 m från gatan var en terrasskant med ytlig stenläggning. När schaktet grävdes genom denna kant, och på den lägre nivån mellan terrassen och gatan, framkom intill terrassen ett 6 m brett moränstråk med stenar, 0,1-0,8 m stora. Även där fanns nutida fyllnadsmassor med fynd i form av stålband, tegel och tegelpannor. Moränstenen har delvis använts till att stabilisera terrasskanten. I terrassen och i marken nedanför terrasskanten påträffades endast omrörda fyllnadsmassor under ett ca 0,1 m djupt lager med matjord. I vägbanken grävdes schaktet inte djupare än att endast vägens fyllnadsmaterial berördes. Med tanke på de till synes omfattande förflyttningar av jordmassor som tidigare utförts på tomten är avsaknaden av antikvariskt intressanta fynd och anläggningar inte förvånande. Därmed finns inga antikvariska hinder för det planerade arbetet.

Kommentar

Inför kommande undersökningar är det viktigt att komma ihåg att även där omfattande schaktningsarbeten har ägt rum tidigare kan intakta kulturlager och anläggningar påträffas. I det här fallet skulle orörda marklager kunna finnas under de påförda jordmassorna som terrassen är uppbyggd av. Därför är det av stor vikt att samtliga markingrepp inom fornlämningsområdet bevakas av arkeolog.

Luleå 2005-11-14

Olof Östlund
Arkeolog

Litteratur och referenser:

Arkeologi i Norrbotten. En forskningsöversikt. Länsstyrelsen i Norrbottens län Rapportserie Nr 14/1998.

Lindgren, Å. 2005. *Rapport. Fjärran fjärrvärmen. Arkeologisk förundersökning. Gammelstad, Raä 330, medeltida kulturlager, Nederluleå socken, Norrbottens län, Västerbotten*. Dnr 2002-212. Norrbottens museum, Luleå.

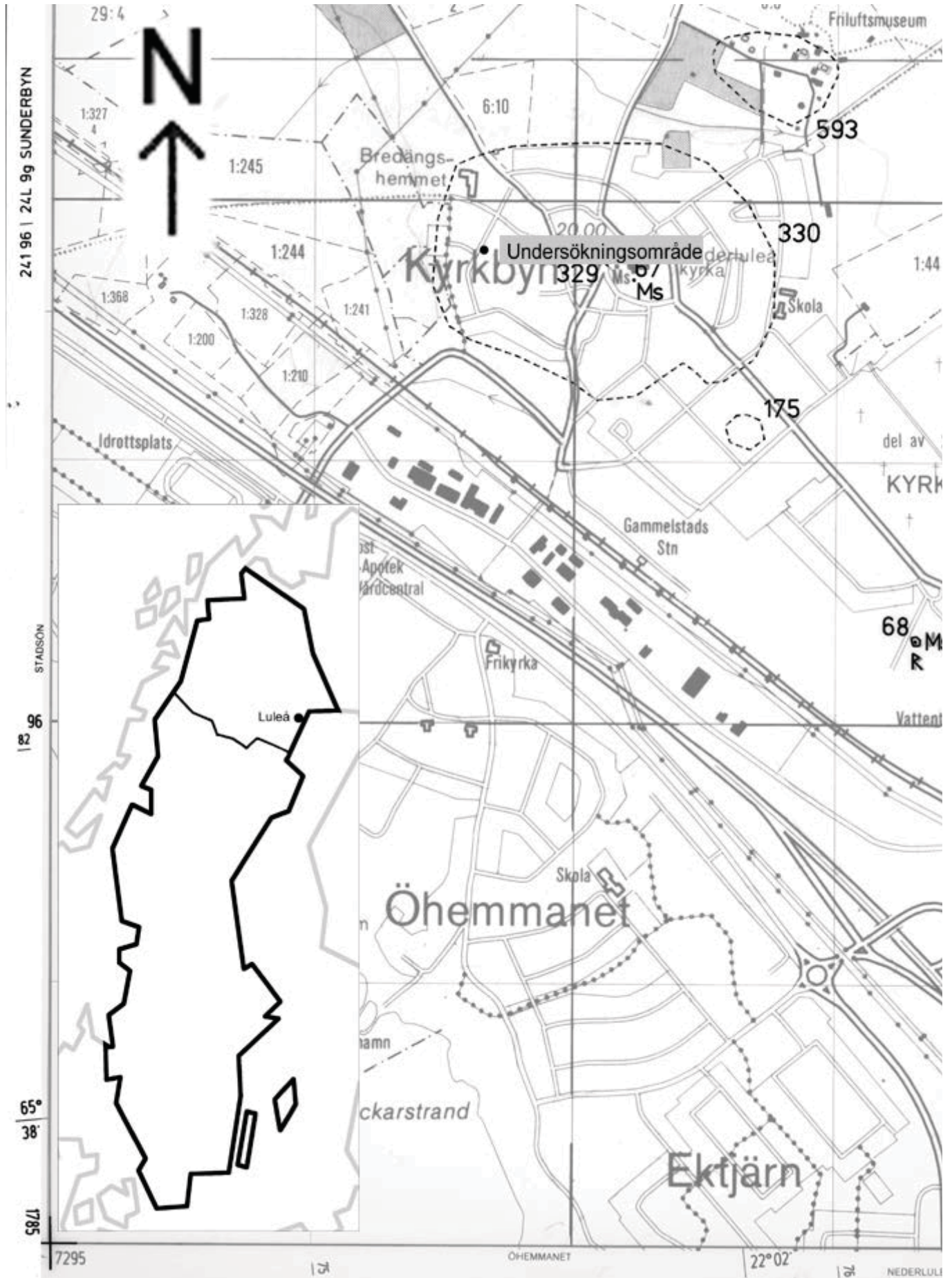
Nordberg, A. 1965. *En gammal norrbottensbygd. Anteckningar till Luleå sockens historia*. Luleå 1965.

Wallerström, T. 1995. *Norrbotten, Sverige och medeltiden*. Del 1 och 2. Lund Studies in Medieval Archaeology, 15:1 och 2.

Wikström, C. 1995. *Rapport. Arkeologisk förundersökning. Raä 330, Gammelstaden 22:4. Nederluleå socken, Västerbotten. Norrbottens län*. Dnr 2550/95. Norrbottens museum, Luleå.

Bilagor

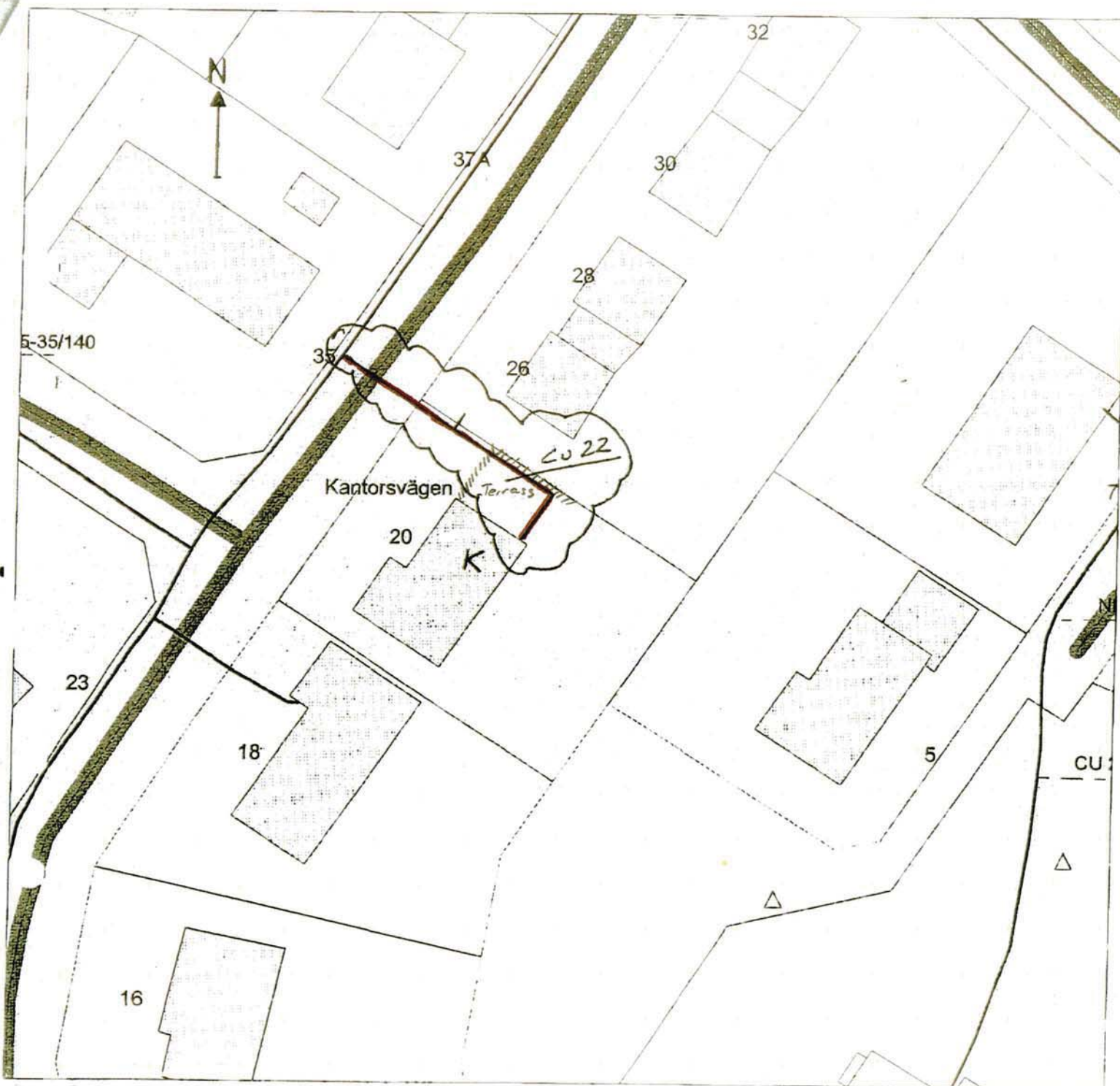
1. Utsnitt, Ekonomisk karta 24L 9h Gammelstaden, skala 1:10 000
2. Översiktsplan skala 1:1000 (Tidigare undersökningar)
3. Översiktsplan skala 1:500 (Aktuell undersökning)



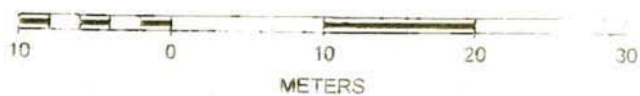


- - Blått markerar tidigare undersökningar som nämnts i rapporttexten
- - Rött markerar upptaget schakt i det aktuella undersökningsområdet

Kantorsvägen 20



SCALE 1 : 500



— - markerar upptaget schakt