
RAPPORT
Arkeologisk besiktning

Kengis bruk
RAÄ 15, Pajala sn
Norrbottens län, Västerbotten

Rapport

Arkeologisk besiktning

Norrbottens län
Västerbotten
Pajala sn
RAÅ 15

Innehåll

Tekniska uppgifter.....	2
Sammanfattande inledning	3
Bakgrund	3
Resultat i korta drag	3
Topografi och naturlandskap.....	3
Historik.....	3
Tidigare undersökningar.....	3
Syfte	4
Arkeologisk potential	4
Arbetsbeskrivning	4
Undersökningsresultat	4
Slutsatser och tolkningar	4
Utvärdering	4
Referenser	5
Otryckta källor.....	5
Tryckta källor	5

Bilaga

Tekniska uppgifter

Län: Norrbotten
Landskap: Västerbotten
Kommun: Pajala
Socken: Pajala
Fornlämning: Raä 15, Kulturlager från nyare tid. Kengis bruk
Fastighet: Kengis 1:1
Ek. karta: 28 M 4-5 g-h

Länsstyrelsens (beslut) dnr: 431-15655-05
Norrbottens museum dnr: 639-2005
Uppdragsgivare/finansiär: Länsstyrelsen i Norrbottens län
Typ av uppdrag: Besiktning

Fältarbetsledare: Lars Backman
Fältpersonal: Åsa Lindgren
Underkonsulter:-

Fältarbetstid: två fältarbetsdagar, 17/ 11 2005 (inkl. restid)
Rapporttid: 8h
Fyndhantering: -

Koordinater: Punkt 1: 1832855/ 7475708. Punkt 2: 1832853/ 7475729. Punkt 3:1832871/
7475718, *rikets nät, inmätt med GPS User grid WGS 84*
Höjd över havet: 140
Undersökt yta: 55,5 m²

Fynd: -
Foto:-
Analyser: -
Datering: -

Dokumentationsmaterial: Fältanteckningar och originalhandlingar förvaras i Norrbottens museums arkiv.

Sammanfattande inledning

Norrbottnens museum utförde under november 2005 en besiktning inom Raä 15, Kengis bruk, kulturlager från nyare tid, Pajala sn. Detta med anledning av att Kengis bruk AB planerar att bygga en ny ekonomibyggnad. Arbetet utfördes under perioden 2005-11-17 av projektledare Lars Backman och Åsa Lindgren. Detta efter beslut av Länsstyrelsen i Norrbottens län (431-15655-05). Länsstyrelsen bekostade även undersökningen.

Arbetet omfattade okulär besiktning av schakt som totalt omfattade ett ca 55 m² stort område.

Bakgrund

Med anledning av att brukets ägare planerar att bygga en ny ekonomibyggnad, på gammal åkermark, i anslutning till befintliga gårdsbyggnader inom Raä 15, kulturlager från nyare tid, har Norrbottens museum fått i uppdrag att utföra en besiktning. Fornlämningsområdets utsträckning är osäkert i den aktuella delen och omrört av plöjning samt att ytan är av mindre omfattning varför endast en besiktning krävdes. Byggnaden planeras att bli 9x 12-14 m, till denna skall även ett kabeldike grävas.

Resultat i korta drag

Denna besiktning resulterade i att inga kulturlager eller anläggningar påträffades inom ytorna för den planerade byggnaden eller kabeldiket.

Topografi och naturlandskap

Raä 15 är beläget på S sidan av en stor fors (Kengisforsen) i Torne älv, ca 8 km SO om Pajala. Fornlämningsområdet sträcker sig främst inom tomt- och odlingsmarker. Markslaget är i huvudsak sand och mo. Älvbrinkarna är branta och skogsmarkerna i området består av stenig morän.

Historik

Fornlämning Raä 15, Pajala sn, kulturlager från nyare tid, består av järnbrukslämningar (kulturlager, husgrunder mm), Kengis bruksherrgård samt bruksmagasin. Lämningen ingår i Norrbottens kulturmiljöprogram samt länets riksintresse nr 50, tillsammans med ytterligare lämningar i området som, torpgrunder, kyrkoruin, ödekyrkogård, marknadsplats mm. På älvens norra strand har även förhistoriska lämningar påträffats i form av boplatzvallar, boplatzgrop och boplatser utan synliga anläggningar (Burman 1994).

Kengis bruk är det äldsta järnbruket i Norrbotten och anlades under 1600-talet. Järnmalmsfyndigheter i Juonosunado gjorde att kraven på vattenkraft ökade och 1649 uppfördes hammarsmedja och damm vid Kengisforsen (Norrbottens synliga historia, 1997).

Under 1650-talet utvidgades brukets verksamhet med stångjärnshammare, kopparhammare, tillverkning av gjutgods samt mynt och kopparverk. Dessutom uppfördes en kyrka, prästgård och begravningsplats och bruket kom även att bli en betydande marknadsplats för Torneåborgare (Burman 1994).

Sämre tider följde dock under slutet av 1600-talet och början av 1700. Sverige var involverat i flera krig och det var brist på kapital, skog och arbetskraft. Ytterligare en nedgång skedde under 1800-talet men bruket kom ändå att drivas fram till 1932 (Burman 1994).

Tidigare undersökningar

Undersökningsområdet ingick i fornminnesinventeringen 1992 men de flesta lämningarna var dock redan kända av Norrbottens museum och Riksantikvarieämbetet sedan tidigare. Inga arkeologiska undersökningar har utförts inom fornlämningsområdet. Det har dock utförts en besiktning i samband med upprättande av kulturmiljövårdsplan för Pajala kommun samt en specialinventering 1994 inför Pajala kommuns planläggning av bruksområdet (Norrbottens synliga historia, 1997 och Burman 1994).

Syfte

Syftet med besiktningen var att kontrollera schaktningsarbetena inför husbyggandet för att konstatera om eventuella kulturlager eller anläggningar skulle komma att beröras av arbetsföretaget.

Arkeologisk potential

Historisk arkeologi i länet vad gäller exempelvis industriminnen mm har endast skett i begränsad omfattning, med få vetenskapliga formuleringar. Senaste insatsen är Norrbottens museums undersökningar vid silvergruvan i Silbojokk, Arjeplogs sn, av den eroderade kyrkogården som lett till många frågor angående den tidens gravskick (Backman/ Lindgren 2004, 2005)). Vid studier av fjällvärldens gravor har det visat sig att verksamheten varit långt mer omfattande än vad som tidigare varit känt samt att lämningstyperna varit betydligt flera (Arkeologi i Norrbotten, 1998). Den vetenskapliga potentialen torde ligga i möjligheten att genom arkeologiska undersökningar jämföra informationerna från skriftliga källor och därigenom få en betydligt mer differentierad bild.

Arbetsbeskrivning

Arbetet utfördes i enlighet med länsstyrelsens beslut som en besiktning av grävningarna på platsen. Schakten kontrollerades under grävandets gång och rensades vid behov med skärsliv och flåhacka. Eftersom inget av antikvariskt intresse framkom gjordes ingen dokumentation i form av varken ritningar eller fotografier. Schaktens läge mättes in med GPS och fördes sedan in digitalt på ekonomiska kartan (se bilaga 1)

Undersökningsresultat

Resultatet blev att inga kulturlager eller anläggningar påträffades. Kabelschaktet togs upp 2 m från befintlig gårdsbyggnad (Ö-V) i Ö- riktning. Detta var 11 m långt och ca 1,5 m brett och grävdes till ett djup av 0,3 m. Från markytan ner till ca 0,2 m framkom matjord sedan vidtog orörd sand. I matjorden fanns ytterst få inslag av tegelkross samt relativt rikligt med kol, jämt fördelat i hela schaktet (se bilaga 1)

Från GPS punkt 1 i S och 12 m åt N togs ytterligare schakt upp samt utifrån detta ett 14 m långt schakt i Ö-V riktning. Båda var 1,5 m breda och 0,3 m djupa. I schakten framkom matjord med kolinslag och därunder orörd sand (se bilaga 1)

Slutsatser och tolkningar

Resultatet av denna undersökning visar att inga kulturlager eller anläggningar påträffades inom besiktningsytan. Den besiktigade delen av fornlämningsområdet utgörs av i huvudsak odlad mark som plöjts varför möjliga spår sannolikt är bortodlade samt att ytan kan ha utgjorts av odlingsmark under större delen av brukets användningsperiod.

Utifrån besiktningens ringa omfattning formulerades inga frågeställningar vilket tillsammans med att inget av antikvariskt intresse framkom har medfört att en återkoppling till "Arkeologi i Norrbotten" inte låtit sig göras.

Utvärdering

Att utföra, om än bara en besiktning, så långt in på säsongen kan ha sina nackdelar. Främst är det tjälad mark som försvårar möjligheten att urskilja kulturlager och rensa ytor samt att risken ökar för att större jordflak spjälkas upp än den tänkta skopbredden. Förslagsvis bör kontroller av detta slag inte utföras när det råder vinterförhållanden så att den antikvariska bedömningens kvalitet kan säkerställas.

Luleå 2005-12-19
Norrbottens museum

Anna Jakobsson
Arkeolog

Referenser

Otryckta källor

Backman/ Lindgren, 2004. Rapport. Arkeologisk besiktning. Silbojokk, Raä 368, Arjeplogs sn, Norrbottens län, Lappland.

Backman/ Lindgren, 2005. Rapport. Arkeologisk undersökning. Silbojokk, Raä 368, Arjeplogs sn, Norrbottens län, Lappland

Burman, 1994. Rapport. Arkeologisk utredning, Raä 13-15, 625-629, 631, 633, 642, Kengis 1:1 m.fl. Pajala sn, Västerbotten, Norrbottens län.

Tryckta källor

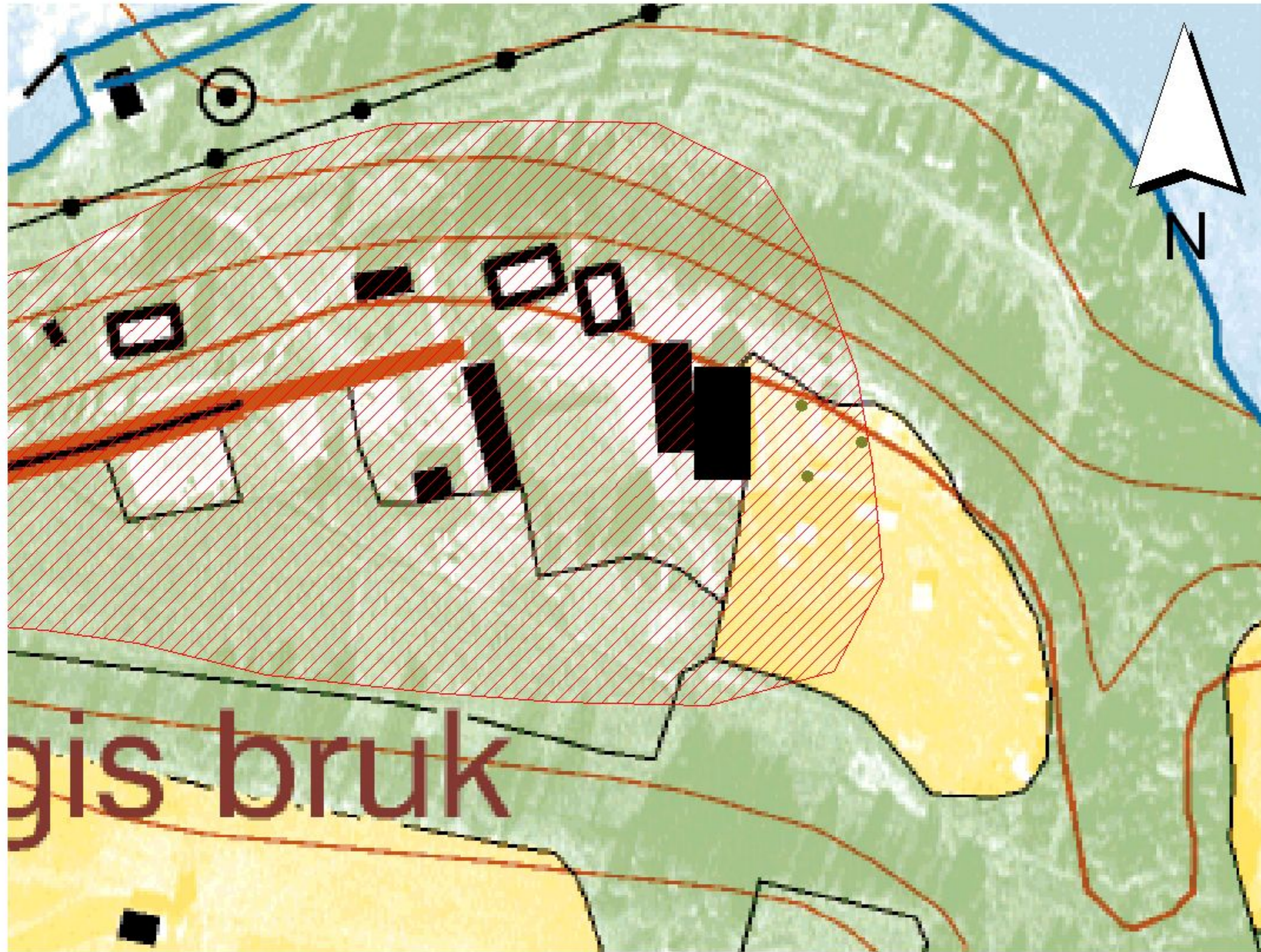
Arkeologi i Norrbotten. En forskningsöversikt. Länsstyrelsen i Norrbottens län Rapportserie Nr 14/1998.

Norrbottens synliga historia. Norrbottens kulturmiljöprogram. Del 2. Länsstyrelsen i Norrbottens län, Rapportserie nummer 10/ 1997

Bilaga

1. Karta, skala 1:2000 med GPS -punkterna 1,2 och 3.

Kartblad 28M 4-5 g-h



- Kengis2.shp
- ▨ Forn_eller_kulturlämning_y.shp
- Nuvarande läge på uthuslänga

100 0 100 200 Meters

Skala 1: 2 000