

Rapport 2013:15

Arkeologi

Fastigheter i Heden och Tallvik

Arkeologisk utredning på fastigheterna Heden 1:17, Tallvik 4:1 och 4:2. Överkalix socken och kommun. Västerbottens län, Norrbottens län.

Norrbottens museum
Lars Backman

Dnr 135-2013



RAPPORT

Tekniska uppgifter

| | |
|----------------------------------|---|
| Länsstyrelsens (beslut) dnr: | 431-6887-2013 |
| Norrbottens museum dnr: | 135-2013 |
| Uppdragsgivare/finansiär: | Ramböll Sverige AB |
| Fornlämning nr: | - |
| Kommun: | Överkalix |
| Socken: | Överkalix |
| Landskap: | Västerbotten |
| Län: | Norrbotten |
| Fastighet: | Heden 1:17, Tallvik 4:1 och 4:2 |
| Typ av uppdrag: | Särskild arkeologisk utredning |
| Datering: | - |
| Typ av fornlämningsobjekt: | - |
| Antal fältdagar och varaktighet | 1 dag (2013-07-09), 8 arbetstimmar exkl. restid. |
| Rapporttid: | 2 arbetsdagar, (16 arbetstimmar 1 person) |
| Fyndhantering: | - |
| Fältarbetsledare: | Lars Backman |
| Rapportansvarig: | Lars Backman |
| Fältpersonal: | Lars Backman |
| Underkonsulter: | - |
| Undersökt yta | Ca 0,2 km ² |
| Höjd över havet: | 40-65 m ö h |
| Koordinater och koordinatsystem: | Utredningsområdets sydvästra hörn har koordinaten N7380604,15/E849155,9 Koordinaterna är i Rikets nät, Sweref 99TM |
| Inställning GPS: | User grid / WGS 84 |
| Kartblad, 5 km, (Sweref 99 TM) | 73I 8e SO |
| Dokumentationsmaterial: | Samtliga originalhandlingar förvaras i Norrbottens museums respektive (akt-, bild-) arkiv. Detta gäller såväl analogt som digitalt material. |
| Digitalt dokumentationsmaterial: | Det digitala underlagsmaterialet finns i shapeformat i Sweref 99 TM. Det förvaras på Norrbottens museums servrar. Back-uper tas dagligen av landstingets IT-personal på samtligt material som förvaras på server. I övrigt inväntas rekommendationer för långtidsförvaring av digitalt arkeo- logiskt material från Riksantikvarieämbetet, vilka är under utformning. |
| Digital programvara: | Microsoft Office (XP), ArcPad 7.0.1, ArcGIS 9.3, Adobe PhotoShop Elements 9. |
| Fynd: | - |
| Foto: | Inga foton har sparats från uppdraget |
| Ritningar: | - |

Innehållsförteckning

| | |
|--|----------|
| RAPPORT | 1 |
| Tekniska uppgifter | 1 |
| Innehållsförteckning | 2 |
| Inledning | 3 |
| Sammanfattning | 3 |
| Syfte | 3 |
| Inriktning och problemformuleringar | 3 |
| Områdets förutsättningar..... | 3 |
| Topografi och naturlandskap | 3 |
| Fornlämningsmiljö | 4 |
| Forskningshistorik | 4 |
| Undersökningens utgångspunkter | 4 |
| Arbetsplan | 4 |
| Metod och utförande | 4 |
| Avvikelser från undersökningsplanen | 5 |
| Resultat | 5 |
| Undersökningsresultat | 5 |
| Vetenskaplig tolkning | 5 |
| Vidare undersökningar | 5 |
| Referenser | 6 |
| Bilagor | 6 |

Inledning

Norrbottens museum har den 7 juli 2013 utfört en arkeologisk utredning på fastigheterna Heden 1:17 och Tallvik 4:1 och 4:2, Överkalix socken och kommun, Västerbottens län. Arbetet utfördes med anledning av att Överkalix kommun planerar att utöka industriområdet Tallvik.

Utredningen utfördes på begäran av Ramböll Sverige AB, efter beslut av Länsstyrelsen i Norrbottens län (431-1617-2011) med utgångspunkt i fornlämningsbilden i närområdet. Beslutet togs i enlighet med 2 kap 11§ i lagen om kulturminnen, KML (SFS 1988:950).

Arbetet utfördes av Lars Backman, Norrbottens museum.

Sammanfattning

Inga nya fasta fornlämningar eller kulturlämningar påträffades vid den arkeologiska utredningen inom utredningsområdet. Utredningsområdet var relativt blött och blockigt med frodig undervegetation. Det aktuella området hade inte de bästa förutsättningarna för att påträffa fornlämningar

Syfte

Syftet med utredningen var att undersöka förekomst av fasta forn - och kulturlämningar inom det aktuella utredningsområdet samt fastställa deras status. Lämningarna skulle även markeras i fält; fornlämningar med blå-gula fornlämningsband samt kulturlämningar med röda märkband. Syftet med utredningen är även att ta fram ett fullgott besluts- och planeringsunderlag för den fortsatta processen inom exploateringsområdet. De huvudsakliga målgrupperna för den arkeologiska utredningen utgörs av länsstyrelsen, exploatören, andra myndigheter och andra undersökare.

Den arkeologiska potentialen för aktuell utredning grundar sig i fornlämningsbilden kring utredningsområdet samt områdets topografi och markslag.

Inriktning och problemformuleringar

Vid en utredning är inriktningen främst att hitta och registrera fornlämningar och kulturlämningar.

Utifrån fornlämningsbilden i närområdet kunde det framför allt antas förekomma följande fornlämningar: Boplatser, kokgropar, fångstgropar, härdar. Naturligtvis finns också möjligheter att hitta andra sorters lämningar från stenålder fram till våra dagar i området. Förutom ovanstående fornlämningstyper fanns också anledning att tro att kulturhistoriska lämningar som fossil åkermark, skogsbrukslämningar, stug- och kojgrunder och lämningar efter jordbruk eller rennäring kunde förekomma i området.

Djupare problemformuleringar ingår inte i utredningens syfte.

Områdets förutsättningar

Topografi och naturlandskap

Utredningsområdet uppgår till en yta av omkring 0,2 km².

Det aktuella utredningsområdet (bilaga 1:1) är beläget ca 1 km norr om själva Överkalix i direkt anslutning till industriområdet Tallvik. Utredningsområdet (Uo) ligger i den södra delen av den åssträckning som löper nv-so riktning mellan Kalixälven i v och Ängesån i ö. Strax norr om där dessa bägge rinner ihop. Uo är i sin helhet beläget under högsta kustlinjen på nivåer mellan 40 och 65 möh. Vegetationen i Uo utgörs enligt vegetationskartan av barrskog av typerna lavris- och torr-frisk typ men väl på plats i fält konstaterades att Uo

var mycket blötare och blockigare (se Resultat nedan). I Uo;s nv del finns även myrlänta områden.

Fornlämningsmiljö

Undersökningsområdet gicks igenom av riksantikvarieämbetets fornminnesinventering 1990 utan att några lämningar hittades inom Uo.

Inte allt för långs från Uo finns dock en uppgift om skärvtensförekomst ca 800 m sv om Uo. Övriga registrerade lämningar är belägna längre ifrån Uo. De är bla boplatser av stenålders karaktär, fångstgropsystem, boplatsgropar och en fyndplats. Kulturlämningar i närområdet utgörs av bla husgrunder, tjärdalar, kolbottnar och liknande.

Forskningshistorik

Inga arkeologiska insatser har gjorts utöver fornminnesinventeringen i Uo;s närområde.

Undersökningens utgångspunkter

Arbetet med utredningen utgick ifrån Norrbottens museums arbetsplan och kostnadsberäkning (Nbm dnr 135-2013, färdigställda den 25 juni 2013). Dokumenten har skrivits med länsstyrelsens förfrågningsunderlag som riktlinje, och de har sedan legat till grund för länsstyrelsens beslut (Lst dnr 431-6887-2013, från den 28 juni 2013) .

Arbetsplan

Den arkeologiska utredningen inför utökningen av industrirådet Tallvik planerades dels som förberedande kart-, arkiv- och litteraturstudier, planering och administration inför fältarbetet, dels i form av fältarbete i två etapper. I förberedelserna ingick också kontakter med Överkalix kommun och dess entreprenör Ramböll Sverige AB.

Fältarbetets etapp 1 innebar en noggrann okulär besiktning av den yta som utgör utredningsområdet med hjälp av jordsond och eventuellt skelleftepik.

Etapp 2 innebar en fördjupad utredning med upptagande av provgropar, vilket sker med spade och skårslev,

Dokumentationen skulle ske genom fotografier och anteckningar. Inmätningar skulle ske med hjälp av handdator/GPS (Sweref 99 TM). Nya lämningar skulle markeras med antingen blå-gula fornlämningsband i papper för fornlämningar, eller röda pappersband för kulturlämningar. Samtliga nya lämningar skulle registreras i handdator i programmet FältGIS i enlighet med RAÄ:s riktlinjer för detta., vilket motsvarar RAÄ:s blankett för registrering i FMIS. Beskrivningen av lämningarna skulle också ske enligt länsstyrelsens riktlinjer, d v s att varje enskild lämning får en egen identitet.

Resultaten av utredningen skulle mätas in med handdator/GPS och ett digitalt planeringsunderlag skapas i ArcView, vilket levereras till länsstyrelsen senast tre veckor efter avslutat fältarbete.

Metod och utförande

Förberedelserna innan fältarbetet tog vid innefattade främst administration, kart- och litteraturstudier samt sökningar i Norrbottens museums närarkiv (tidigare utförda uppdrag i området) samt Norrbottens museums topografiska arkiv. Genomgång av Fmis i området runt omkring utredningsområdet har gjorts och likaså studier av topografiska kartor.

Vid fältarbetet utfördes först etapp 1, vilket innebar att hela undersökningsområdet söktes av okulärt med hjälp av jordsond. Jordsond används för att undersöka synliga strukturer i markytan, vilket är en enkel och effektiv metod för att upptäcka fornlämningar. Jordsond är även ett effektivt redskap till att bedöma osäkra lämningar, tolka jordartsskikten och spåra konstruktionsdetaljer i dessa.

Utifrån resultatet av etapp 1 gjordes bedömningen att etapp 2 inte var nödvändig.

Samtligt dokumentationsmaterial kommer att förvaras i Norrbottens museums arkiv och bildarkiv.

Avvikelser från undersökningsplanen

Endast etapp 1 av fältarbetet utfördes. Något etapp-2 fältarbete med grävningar av provgropar ansågs inte nödvändiga eftersom områdets markkvalitet gjorde det tydligt att detta extra arbete inte skulle leda till några andra resultat än de som redan framkommit under etapp 1.

Resultat

Vid utredningen påträffades inga nya forn- eller kulturlämningar.

Undersökningsresultat

Inga nya fasta fornlämningar eller kulturlämningar påträffades vid den arkeologiska utredningen inom utredningsområdet.

Utredningsområdet var till stor del fuktigt eller mycket fuktigt inom de begränsningar som satts. Det var även blockrikt och delvis brant, mest i sluttningen åt ö ned mot Kalixälven.

Den ogynnsamma marken gjorde att vi avstod från att gräva provgropar. Det fanns helt enkelt inga troliga lägen för fornlämningar.

Vetenskaplig tolkning

Utifrån känd fornlämningsbild i området fanns det förutsättningar att hitta främst boplatsgropar, kokgropar, fångstgropar och härdar, sådana finns ju det gott om i utredningsområdets närområde. Det fanns också anledning att tro att kulturhistoriska lämningar kunde finnas i utredningsområdet. Fornlämningsbilden i närområdet var en viktig indikation på att tidigare okända fornlämningar kunde finnas också i utredningsområdet.

Det är bara att konstatera med facit i hand att marken i utredningsområdet inte är sådan att det funnits anledning att hålla till där i äldre tider.

Vidare undersökningar

Inga nya forn- eller kulturlämningar påträffades inom utredningsområdet vid denna utredning. Norrbottens museum anser att det inte finns några hinder för vidare bebyggelse inom utredningsområdet. Den slutliga bedömningen åligger dock länsstyrelsen i Norrbottens län.

2013-10-31
Norrbottens museum
Avd. Kulturmiljö

Lars Backman
Arkeolog

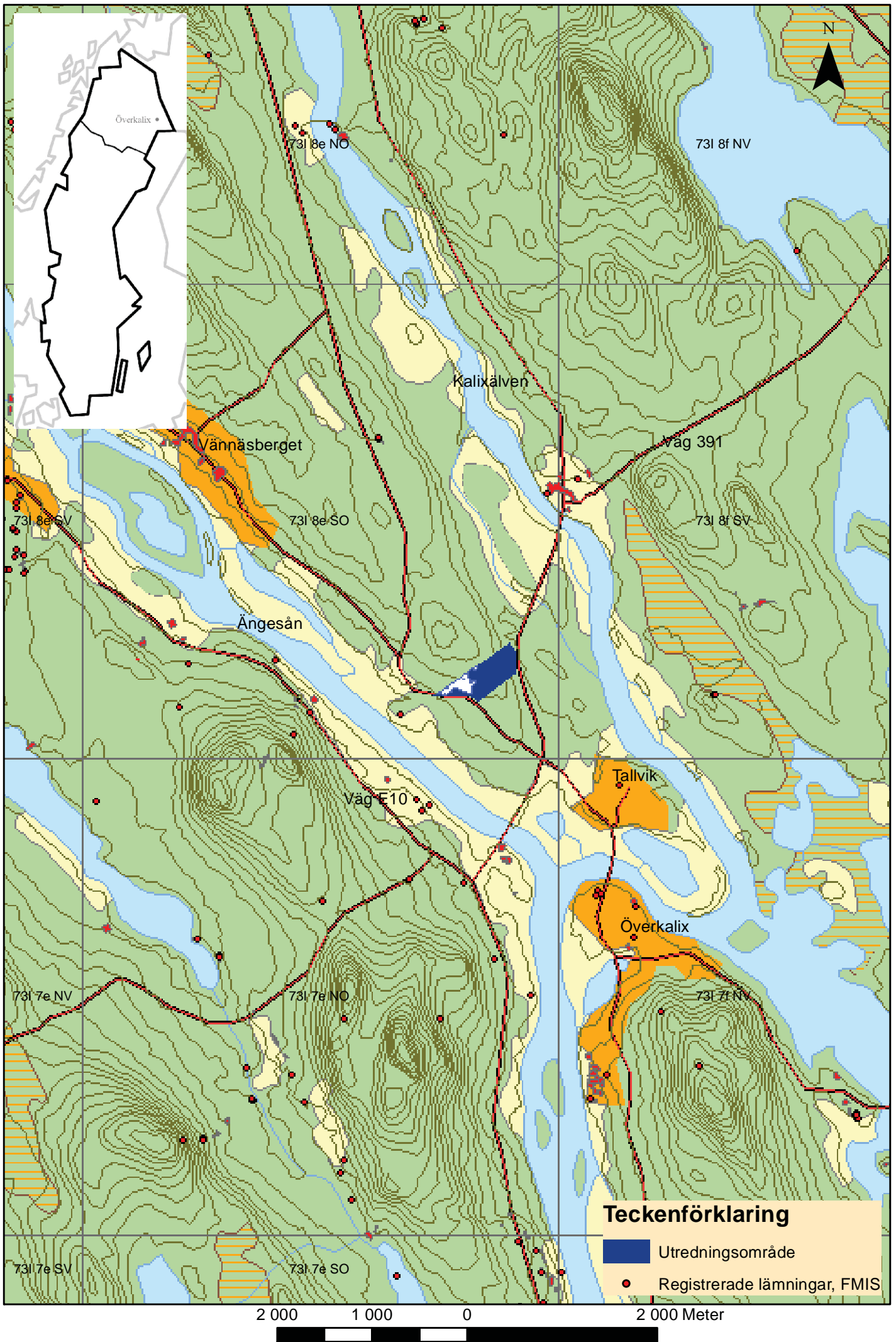
Referenser

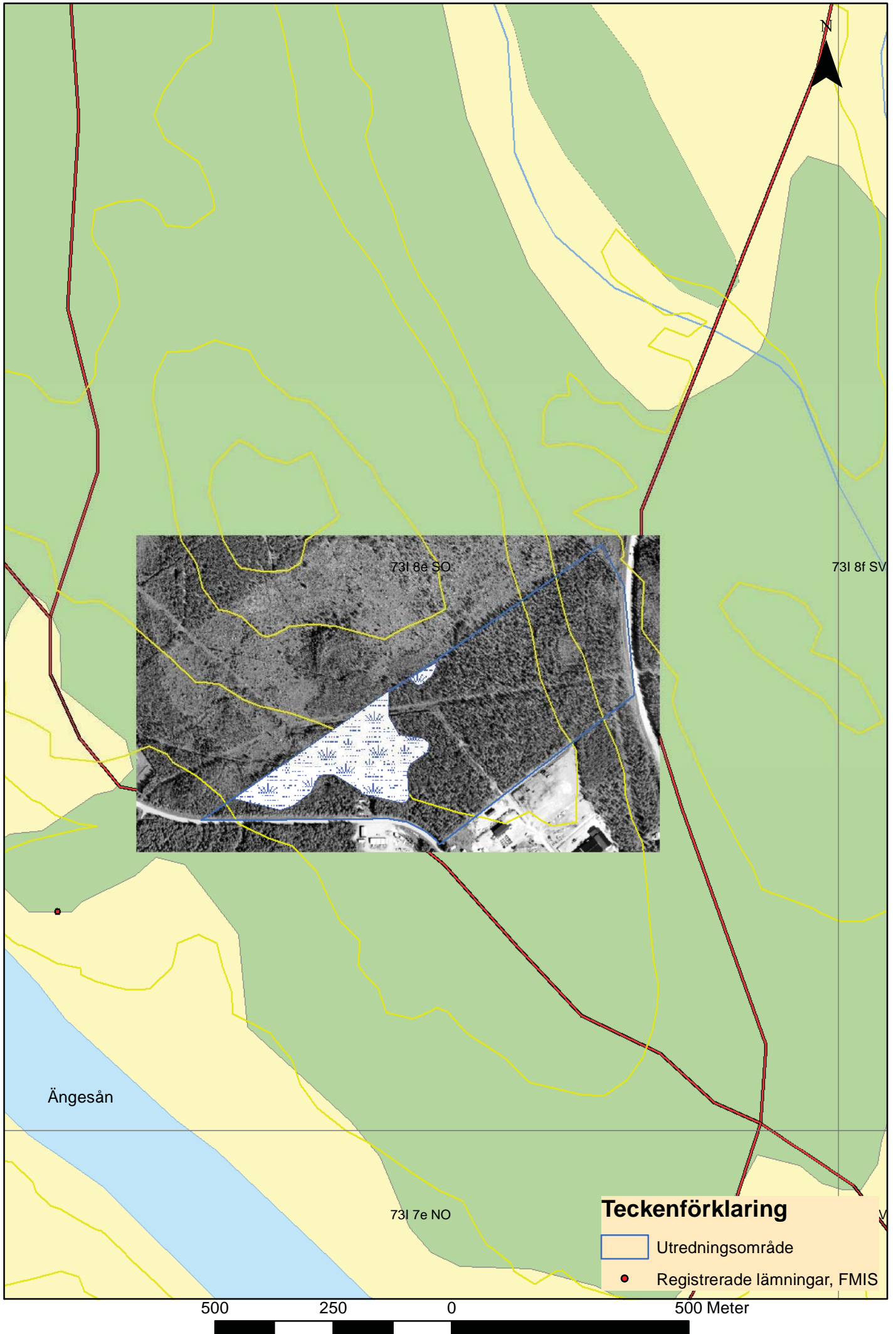
Liedgren, Lars 1991. Rapport. *Fornlämningar inom 1990 års inventeringsområde i Överkalix sn.* Riksantikvarieämbetet, fornminnesavdelningen. Regionkontoret i Luleå. Arbetshandlingar och PM nr 1991:2

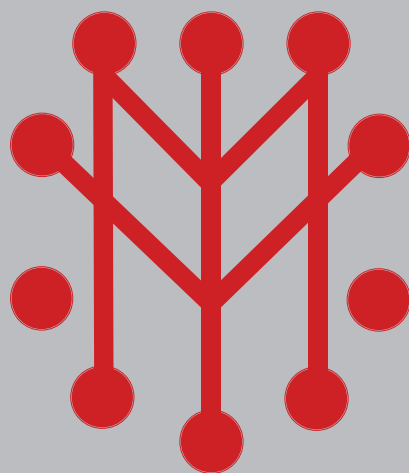
Arkeologi i Norrbotten – en forskningsöversikt. Länsstyrelsen i Norrbottens län. Rapportserie Nr 14/1998. Luleå.

Bilagor

1. Översikt och fornlämningsbild, skala 1:50 000)
2. Utredningsområde, (Ortofoto/flygfoto, skala 1:10 000)







Norrbottnens museum
Box 266, Storgatan 2, 971 08 Luleå
Telefon 0920-24 35 02
Fax 0920-24 35 60
norrbottnens.museum@nll.se
www.norrbottnensmuseum.se



NORRBOTTENS
LÄNS LANDSTING