

Dokumentation av MODERN ARKITEKTUR i Norrbotten



FÖRENINGSSPARBANKEN, BODEN

Lina Karlsson 2004
Dnr 488-2004

INNEHÅLLSFÖRTECKNING

INLEDNING	s. 2
HISTORIK	s. 3
Kort om Bodens historia	s. 3
Bankväsendet i Norrland	s. 3
<i>Föreningsbanken</i>	s. 3
<i>Sparbanken</i>	s. 4
<i>Föreningssparbanken</i>	s. 5
Bankbyggande	s. 5
<i>Bankhallar och valv</i>	s. 5
<i>1960- och 70-talets bankbyggande</i>	s. 6
Göte Lundström (1928-2001)	s. 6
FÖRHÅLLANDEN OCH SKYDD	s. 7
Ägarförhållanden	s. 7
Planer och bestämmelser	s. 7
BYGGNADENS UPPFÖRANDE OCH FÖRÄNDRINGAR	s. 8
Uppförandet	s. 8
Ombyggnationer	s. 8
BYGGNADSBESKRIVNING	s. 9
Den omgivande miljön	s. 9
Exteriör	s. 10
Interiör	s. 12
MATERIAL OCH KONSTRUKTION	s. 13
Exteriör	s. 13
<i>Fasadglas</i>	s. 13
Interiör	s. 13
KULTURHISTORISKA OCH ARKITEKTONISKA VÄRDEN	s. 14
Exteriör karaktärisering	s. 14
Interiör karaktärisering	s. 14
KÄLL- OCH LITTERATURFÖRTECKNING	s. 15
Otryckta källor	s. 15
Tryckta källor och litteratur	s. 15

INLEDNING

Denna rapport utgör en del av projektet Dokumentation av modern arkitektur i Norrbotten. Projektet bedrivs av Norrbottens museum och dess övergripande syfte är att öka kunskapen om efterkrigstidens arkitektur i länet, vilken i detta sammanhang ofta blivit förbisedd. Kunskapsuppbyggnad beträffande den idag moderna bebyggelsen är också en viktig förutsättning för framtida verksamhet.

Norrbottens museums målsättning är att skapa en översikt över den bebyggelse som uppförts i Norrbotten under tiden 1950-2000, delvis genom ett antal ingående dokumentationer av enskilda byggnader/anläggningar. Dokumentationerna omfattar byggnader och miljöer representerande olika verksamhets kategorier; offentliga institutioner, lokaler för förvaltning och undervisning, industrimiljöer, bostäder och så vidare. Objekten är arkitektoniskt intressanta, tidstypiska, epokgörande, stilbildande eller på annat sätt särskilt angelägna eller omtalade. Byggnader i alla länets kommuner kommer att finnas representerade i materialet.

Projektet som helhet är ett samarbete mellan museets bebyggelseantikvarier och fotografer och dokumentationerna är avsedda att resultera dels i en skriftlig rapport, dels i en fotodokumentation. Avsikten är att materialet även ska utgöra grund för och resultera i publik redovisning. Som ett etappmål inom projektet kommer därför en utställning att uppföras under 2007, där bland annat ett objekt i varje kommun presenteras i ord och bild.

Denna dokumentation av Föreningssparbanken, kv. Aspen 16 i Boden stad utfördes av Lina Karlsson under sommaren 2004. Alla fotografier i denna rapport: © Norrbottens Museum. Foto Lina Karlsson. Insamlat material finns tillgängligt i museets arkiv och bildarkiv.

HISTORIK

Här ges en kort historisk bakgrund till staden och kommunen Boden och bankväsendets utveckling i Norrland. Bankbyggnader som sådana och bankbyggandets historia behandlas och även Göte Lundström, arkitekten som ritat byggnaden avhandlas kort under denna rubrik.

Kort om Bodens historia

Sannolikt har bebyggelsen längs Luleälvens dalgång medeltida anor. Älven utgjorde länge både näringskälla och kommunikationsled och bebyggelsen fick en strandnära lokalisering när ett småskaligt jordbruk kompletterades med fiske. Långsträckta radbyar och ett rikt ladbestånd karaktäriserar landskapet på många håll. Malmbanan från kusten och Stambanan genom Övre Norrland byggdes 1886 respektive 1894 och gjorde Boden till en knutpunkt för länets järnväg. Detta gav staden ett bra kommunikationsläge och ett bra underlag för näringslivet. 1900 beslutade riksdagen om byggande av Bodens fästning, vilket ytterligare satte fart på utvecklingen.

Tätorten Boden är belägen vid Luleälven och Riksväg 97, 37 km norr om Luleå. Den har under hela 1900-talet varit en militärstad och militären tillsammans med kommunen och offentlig sektor har stått för merparten av sysselsättningen. Vad gäller sysselsatta inom industrin ligger staden långt under riksgenomsnittet.¹ Namnet Boden kommer från äldre bynamn: Bodum och lite senare *Bodebyn* som betyder ”fäbodarna” respektive ”byn vid fäbodarna”.² Kommunen är 4297 km² och omfattar församlingarna Överluleå, Gunnarsbyn och Edefors (Harads). Dessa var tidigare fristående kommuner men slogs samman genom kommunblockreformen 1967. Överluleå kommun hade lokaler på Drottninggatan 11 i tätorten och Gunnarsbyn och Edefors hade sina respektive kommunhus. Dessa finns kvar idag. Boden stad fick sin första stadsplan 1904.³

Bankväsendet i Norrland

Sparbanksrörelsen och jordbrukskassorna (från 1974 Föreningsbanken) har varit viktigare i Norrland än i övriga landet. Industriuppbyggnaden i Norrland under andra halvan av 1800-talet finansierades till stor del av utländskt kapital, främst brittiskt och tyskt, förmedlat genom svenska storbanker. Från 1890-talet växte små affärsbanker fram i de flesta städer och större orter. Merparten av dessa dukade dock under för bankkrisen i 1920-talets början när hälften av landets dryga 50 affärsbanker gick upp i större företag. Den enda affärsbanken med norrländska rötter som lyckats bli rikstäckande är *Nordbanken*, tidigare Sundsvallsbanken.⁴

Föreningsbanken

Jordbrukskassor var kooperativa banker som uppstod bland en hårt trängd jordbruksbefolkning i behov av krediter på 1910-talet. Den första grundades i Västerhaninge 1915⁵ och som mest fanns ca 250 jordbrukskassor. Kassorna fungerade från början så att medlemmarna betalade in 10 kr per hektar odlad jord och fick då rättighet att låna högst 75 kr per hektar. Med tiden ökade lånerätten och medlemmarnas ansvar minskade. 20-talets kris var ekonomiskt ansträngande för kassorna men under 1930-talet fick de ett uppsving. Reformen innebar bildandet av riksorganisationen *Svenska jordbrukskreditkassan* och ett ökat statligt ansvar. Utlåningarna steg nu kraftigt men inlåningarna täckte inte det stora kontantbehovet. Detta problem löstes dock 1942 när jordbrukskassorna fick samma inlåningsrättigheter som sparkassorna.

¹ Norrländsk Uppslagsbok första bandet 1993 s. 100

² Ibid. s. 102

³ Ibid. s. 100-103

⁴ Ibid. s. 56

⁵ www.foreningssparbanken.se 2004-07-27

1956 antogs en lag som helt tog bort medlemmarnas personliga ansvar, löste upp banden till staten och gav fri kreditgivning. Samma år fick de 26 kassorna i Norrbotten en egen centralkassa. Sådana hade tidigare bildats för Västerbotten och Gävleborgs län.⁶ 1958 bildades *Jordbrukets Bank* som centralbank för jordbrukskassorna.⁷

Få kassor hade egna banklokaler. Fram till mitten av 1900-talet var det vanligt att verksamheten sköttes under enkla former i föreståndarens bostad. Först i början av 1960-talet började de små bygdekassorna förvandlas till moderna banker, Norrlands största blev då Umeå och Bollnäs. 1969 öppnades jordbrukskassorna för medlemskap för alla. Antalet medlemmar liksom omsättningen ökade dramatiskt och kassorna erbjöd nu alla typer av banktjänster. De likställdes också med andra banker och kunde konkurrera på lika villkor. Mer än 20 % av norrlänningarna var till slut medlemmar, bland annat eftersom kassornas princip var en man - en röst; en demokratisk ordning som folk gillade.

Verksamheten ökade ständigt och 1974 samlades kassorna i den medlemsägda banken *Föreningsbanken*. Bankkrisen i början av 1990-talet gjorde att denna 1992 ombildades från flera regionala ekonomiska föreningar till aktiebolaget *Föreningsbanken AB* som noterades på Stockholms Fondbörs 1994. Kontoret i Luleå övertog då det regionala ansvaret över de 68 kassorna i Norrbottens län.⁸

Sparbanken

Sparbanker bildades utan enskilt vinstintresse, med avsikt att främja sparande. De var oftast verksamma i ett begränsat geografiskt område och hade hushåll som främsta kundgrupp. 1996 bestod *Sparbanken Sverige AB* av 130 lokala sparbanker med egna styrelser, varav 23 med totalt 136 kontor i Norrland; Nordens största bankgrupp.⁹ Sparbankerna är landets äldsta kreditinstitut, den första öppnades i Göteborg 1820, tio år före den första affärsbanken. 1824 fick Norrland sin första sparbank i Östfärnebo, Gästrikland.

Sparbanker bildades av högreståndspersoner med den sociala avsikten att befrämja sparande och sparsamhet hos de mindre bemedlade; alla skulle ha möjlighet att sätta in pengar på banken oavsett summans storlek. Snart fick sparbankerna också en utlåningsfunktion, där bostadslån dominerade. Fram till 1875 fanns ingen lagstiftning som reglerade in- och utlåning men då gav ett förskingningsfall en första förordning som följdes av andra. 1923 års sparbankslag medgav endast 30 000 kr i inlåning, en summa som uppräknades med tiden men begränsningarna bestod fram till lagändring 1968.

Som en av de sista sparbankerna i Norrland öppnades Överluleå sparbank 1910 i Boden. Som mest fanns 498 självständiga sparbanker i Sverige (1928) varav ett 40-tal i Norrland. Under åren har många av dessa slagits samman, bytt namn, upphört eller gått upp i andra banker. *Norrländska sparbanksföreningen* var de nordliga fyra länens sparbankers intresseorganisation 1939-91. 1942 bildades centralbanken *Sparbankernas Bank* och nu började man också bedriva affärsbanksverksamhet.

I 1990-talets början skedde stora förändringar inom Sparbankernas organisation. Elva regionsparbanker ombildades till aktiebolaget *Sparbanken Sverige AB* 1992 och Sparbanksstiftelser, med uppgift att bevara och utveckla sparbankernas grundläggande idéer och värderingar, tillkom som aktieägare. Vid bildandet av *Sparbanken Sverige AB* valde 90 sparbanker, däribland Pitedalens och Jokkmokks sparbanker, en fristående position i samarbete med aktiebolaget.¹⁰

⁶ Norrländsk Uppslagsbok andra bandet 1994 s. 253-54

⁷ www.foreningssparbanken.se 2004-07-27

⁸ Norrländsk Uppslagsbok andra bandet 1994 s. 254

⁹ Norrländsk Uppslagsbok fjärde bandet 1996 s. 154

¹⁰ Norrländsk Uppslagsbok första bandet 1993 s. 155

Föreningssparbanken

I februari 1997 föreslog styrelserna för Sparbanken och Föreningsbanken ett sammangående mellan de båda bankerna och i november samma år bildades *Föreningssparbanken*. De två bankerna hade utvecklats jämsides under de senaste 50 åren; de hade båda sedan de bildats varit ”folkets banker” i jämförelse med affärsbankerna och de likställdes samtidigt, 1969, med övriga banker. Båda ombildades till aktiebolag 1992 och noterades på Stockholms Fondbörs med bara ett års mellanrum, 1994 och 1995.¹¹

Föreningssparbanken är en av Nordens största bankkoncerner, verksam även i Norge, Danmark, Finland, och Baltikum. Dotterbolag finns i Luxemburg, filialer i bland annat New York och London. Föreningssparbanken uppger på sin hemsida att man är marknadsledande vad gäller hushållsinlåningar, fondsparande samt privat pensionssparande. Man är också störst på marknaden för bankkort och säger sig vara Sveriges mest lättillgängliga bank genom att kontoren kombineras med bl.a. Internet och telefon. Föreningssparbankskoncernen har ca 6 milj. privatkunder i Sverige och ca 340 000 företagskunder. Företaget har knappt 10 000 anställda i Sverige och drygt 5 000 utomlands. Totalt finns idag 799 Föreningssparbankskontor, inklusive delägda och fristående sparbanker.¹²

Bankbyggande

Under 1800-talets sista decennier expanderade bankväsendet med resultatet att antalet affärsbanker och då även mer monumentala bankpalats ökade kraftigt. Innan denna tid uppfördes bankbyggnader mycket sällan utan banklokaler inhystes i stadshus eller andra lämpliga lokaler. 1850-80 sjudubblade också Sparbankerna sina kontor genom en mängd nyetableringar. Anledningen till främst affärsbankernas expansion var industrialiseringen och de stora investeringar den förde med sig; behovet av kapital och krediter fick helt andra dimensioner än tidigare. Affärsbankernas expansion avstannade dock i samband med Första Världskriget. Världskriser rörde dock inte sparbankerna lika hårt och verksamheten snarare ökade under mellankrigstiden genom stor inlåning och stort behov av privatlån till en stark egnahemsrörelse.¹³

Funktionen har alltid varit styrande för bankbyggnadernas dimensioner, konstruktion och planlösning. Storbankernas palatsexteriörer har haft som uppgift att spegla bankens pålitlighet och soliditet med påkostade material, kombinerade med en praktfull men modest fasadutformning. I de fall bankerna delat lokaler med andra verksamheter som butiker och bostäder, har utformningen inte varit lika utstuderad men uttrycket av soliditet är ofta tydligt även här. Detsamma gäller de flera fall där banker uppfört stora komplex där de själva bara disponerar en liten del medan resten av byggnaderna hyrs ut.¹⁴

Bankhallar och valv

Gemensamt för bankbyggnader, uppförda i olika tider och i olika dimensioner, är en stor central expeditionshall, ofta ljus och relativt påkostad. I anknytning till denna hall finns också mindre kontorsutrymmen för administration och sist men inte minst och det som kanske mest skiljer bankerna från andra byggnader: ett valv. Detta var från början litet men blev med tiden allt mer omfattande och en allt större byggnadsuppgift. Säkerhetskrav medförde att valv tillverkades i sten eller betong och den allt större volymen gav en betydande tyngd, vilket gjorde att de måste placeras i byggnadens nedre delar, ofta i en källarvåning med en trappa upp till receptionen, i vissa fall i bottenplan.¹⁵

¹¹ www.foreningssparbanken.se 2004-07-27

¹² Ibid.

¹³ Andersson och Bedoire 1980 s. 23-24 samt 38

¹⁴ Ibid. s. 117-18

¹⁵ Ibid. s. 112

Bank- och börshuset i Gävle byggt 1857 var det första fullbordade bankhuset i Sverige sedan Riksbankshuset i Stockholm uppfördes i 1600-talets mitt.¹⁶ Härfter uppfördes bankbyggnader runt om i landet, i olika utföranden och dimensioner men med i grunden samma funktion och komponenter, oavsett om de var tempellika storbanker eller enkla småstadsbanker.

1960 och 70-talets bankbyggande

Interiört har bankhallens öppenhet och ljus hela tiden varit det mest karaktäristiska för bankbyggnader av alla slag. Hallen var länge bankernas huvudsakliga rumstyp men från 1930-talet blev cellkontor allt vanligare. När de öppna kontorslandskapen blev vanliga under slutet av 1960-talet anammades dessa snabbare och mer långvarigt av bankerna än av andra företag beroende av den långa traditionen med öppna lokaler.

Från slutet av 1960-talet blev också de tidigare knappt förekommande bankrånen vanligare, något som ställde nya krav på säkerhet. Säkerhetsdörrar, övervakningskameror och skottsäkert glas kom nu att mer eller mindre höra till bankernas inredning. När Sparbanken i Boden byggdes 1975, var det också en ny tid som stundade. Datatekniken skulle kraftigt revolutionera hanteringen och även förändra banklokalernas utseende och uppbyggnad. Stora datacentraler växte fram samtidigt som de nya rationella systemen krävde mindre organisationer på de lokala kontoren.¹⁷ Dessa olika faktorer förändrade banklokalernas uppbyggnad och utseende men grunden i form och funktion var densamma som under 1800-talets sista decennier.

I lag är det i princip förbjudet för banker att äga fastigheter utöver egna lokaler. Trots detta har bankerna länge tillhört de största byggherrarna och fastighetsägarna, främst i stadskärnor; den stora bankbyggarperioden från slutet av 1800-talet till 1920 leddes av storbankerna. När efterkrigstidens bankbyggande tog fart på 1960-talet byggde man ofta stora komplex mitt i stadskärnorna, rymmande många olika verksamheter.

Under 1970-talet ökade främst sparbankernas byggande kraftigt och i slutet av decenniet var deras fastighetsinnehav lika stort som affärsbankernas. Sedan dess har bankbyggandet sjunkit och bankerna uppför nu sällan själva sina byggnader, utan hyr ofta lokaler, uppförda och förvaltade av annan aktör.¹⁸

1960- och speciellt 70-talet var således sparbankernas stora nybyggnadsepok. Sparbanken i Boden var en av många som nu uppfördes innan marknaden under 1980-talet blev mättad. Länge inrymdes jordbrukskassorna mestadels i enklare butikslokaler men i slutet av 1970-talet började föreningsbankerna etablera sig som byggherrar och fastighetsägare i städerna.¹⁹

Göte Lundström (1928-2001)

Göte Lundström, arkitekten bakom Föreningssparbankens i Boden, avlade arkitektexamen vid Kungliga Tekniska Högskolan i Stockholm 1953. Senare vidareutbildade han sig vid Kungliga Konsthögskolan i Stockholm. Under en period arbetade nu Göte Lundström hos Peter Celsing i Stockholm. Under större delen av sin yrkesverksamma tid arbetade han hos NAB-konsult i Luleå, tidvis som chef för arkitekturavdelningen. Parallellt med denna anställning arbetade han på konsultbasis som stadsarkitekt i Piteå. Med hjälp av insändare i lokalpressen lyckades Lundström ändra placeringen av Sunderby sjukhus. Efter pensioneringen startade han egen verksamhet, Göte Lundström Arkitektkontor i Luleå.

¹⁶ Andersson och Bedoire 1980 s. 124

¹⁷ Ibid. s. 91

¹⁸ Ibid. s. 169-71

¹⁹ Ibid. s. 218-21

Bland Lundströms övriga verk finns Smedkrokens villaområde Luleå (ca 1960), Norrfjärdens kyrka Piteå (1967), Kommunhus i Piteå (ca 1970), Kommunhus i Älvsbyn (ca 1971-72), Gällivare sjukhus (i bruk 1973), Strömbackaskolan Piteå (ca 1973), Örnässets krematorium Luleå (ca 1991-92), Landstingshuset Luleå (invigt 1976) (sammanställning av Henrik Åsenius, Norrbottens museum med hjälp av Lundströms tidigare medarbetare, arkitekt Dan Lundbäck).²⁰ Lundströms byggnader är genomgående typiska för sin tid, vilket gäller även Förenings-sparbankens byggnad i Boden. Till storlek och funktion skiljer den sig dock från de stora, komplexa helheter och offentliga institutioner av olika slag som nämns ovan. Förenings-sparbanken är istället en liten enhet där Lundström verkligen skapat en mycket sammanhållen och enhetlig exteriör och även interiör.

FÖRHÅLLANDEN OCH SKYDD

Byggnadens fastighetsbeteckning är Aspen 16, i nordöstra hörnet av kvarteret. Tidigare beteckningar är BD-BODEN STG: 851 (upphörde 1975-05-12) och BD-BODEN Aspen 16 (upphörde 1993-09-22).²¹ Adress är Drottninggatan 1, Box 244, 961 23 Boden. Fastigheten ligger även på Kyrkgatan 41.²² Banken är centralt belägen i början av Bodens handelsgata. Den ligger likt övriga centrala Boden i Överluleå församling, Boden Kommun, Norrbottens län. Fastighetens areal är 477 kvm.²³

Ägarförhållanden

Lagfaren ägare till fastigheten är 2004-07-22 Bodens Kommun. Enligt fastighetsinformation köpte Bodens kommun fastigheten 1967. Taxerad ägare för tomträtten är Emmoths Boden-fastigheter KB. Som tomträttsinnehavare står Handelsbolaget HSB-fastigheter i Boden, efter köp år 2000. HSB och Emmoths Bodenfastigheter har båda adressen Kungsgatan 17, Boden och hur nära förhållandet är mellan de två, är oklart (uppgifterna uppdaterade 2003-10-24).²⁴ HSB är byggnadens förvaltare och på sydostfasaden finns företagets emblem uppsatt.

Planer och bestämmelser

Ett förslag till ändring av den gällande stadsplanen för kvarteret Aspen upprättades av Finn Nilsson på Bodens Stadsarkitektkontor i december 1968. Planen trädde i kraft i början av 1969 och är den nu gällande. Planen säger att det område där Sparbanken skulle komma att byggas några år senare, endast fick användas för handelsändamål. Runt kvarteret finns en streckad yta där bebyggelse inte får hindra allmän gångtrafik och där den fria höjden ska vara minst 3 meter. Detta område sammanfaller med bankens utskjutande övre våningar, medan bottenvåningen är indragen. Planen godkänner uppförande av högst tre våningar och en totalhöjd på 10,4 meter på Aspen 16. Taklutningen mot horisontalplanet får vara högst 10°. ²⁵ Byggnaden har idag inte något skydd, vare sig i detaljplan eller enligt KML.

²⁰ Henrik Åsenius 2002 Nbm dnr. 2003/0430 s. 7-8

²¹ Fastighetsinformation Aspen 16 2004-07-22

²² kontoret.boden@foreningssparbanken.se. 2004-07-29

²³ Fastighetsinformation Aspen 16 2004-07-22

²⁴ Ibid.

²⁵ Miljö- och byggförvaltningen Boden kommun: 25-BOD-3082 Ändring av stadsplan

BYGGNADENS UPPFÖRANDE OCH FÖRÄNDRINGAR

Uppförandet

En nybyggnadskarta som följde den gällande stadsplanen upprättades 1971. Ritningarna till byggnaden utfördes av arkitekten Göte Lundström vid NAB-Konsult. De är daterade till 30 maj 1975. Uppgifterna om övriga inblandade och om byggnadens konstruktion, är ganska knappa. Det finns inga konstruktionsritningar och därmed ingen konstruktionsbeskrivning för nybyggnationen tillgängliga på Miljö- och byggförvaltningen i Boden.

Ombyggnationer

Bankbyggnaden har i stort sett samma utseende som när den uppfördes 1975. Interiören har förändrats genom underhåll och större ändringar av planlösningar, disposition och ytskikt har också ägt rum under åren, bland annat i samband med olika omorganiseringar.

Ursprungligen fanns endast ett trapphus i byggnadens sydhörn, brukad som personaltrappa. Eftersom nedervåningen var tillräcklig som banklokal, fanns det inte någon anledning att ha en publik ingång till de övre våningarna. Senare ville man dock utöka de publika utrymmena och 1987-03-17 ansökte den dåvarande ansvariga för fastigheten, Stiftelsen Hyresbostäder, om tillstånd för om- och tillbyggnad av banklokalen.

Ritningarna utfördes av Dan Lundbäck på NAB-Konsult 1987-04-28 och innebar att man gjorde en tillbyggnad för trapphus och boxrum på husets norra fasad och att man flyttade upp delar av den publika verksamheten, ex information, kassa och växel på plan 1 tr. Tillbyggnaden är anpassad till byggnaden och uppförd i arkitektoniskt uttryck, formspråk och material lika denna. Innan ombyggnaden fanns på plan 1 tr. en förlängning på



*Tillbyggnaden för trapphus och automater på nordvästfasaden.
Nbm acc.nr 2004-103-24*

fönsterbandet lika på plan 2 tr. I sockelvåningen fanns ett stort, horisontalt fönsterparti.²⁶

Till denna om- och tillbyggnad finns en konstruktionsbeskrivning och eftersom den är uppförd i material lika den ursprungliga byggnaden ger den viktig information. Tillbyggnadens grundläggning gjordes som en hel platta upplagd på betongkonsoler. Bjälklagen placerades direkt på mark. Här gjorde man ytterväggen bärande; bestående av en isolerad regelvägg med minerit-skiva på utsidan och gipsskiva på insidan. Utvändigt kläddes väggen med material lika övriga fasader; klinker Höganäs typ 9410 färg 817 i bottenvåningen och fasadglas färg Hesselgren YR 8-8-16. Fönsterbågar och -karmar, tak- och vägglistor utfördes i aluminiumplåt; hardoral 320 mellanbrons.²⁷ Utbyggnaden är i sådan balans med den ursprungliga byggnaden att man bara med blickens hjälp inte skulle tro att den är tillbyggd tolv år efter denna uppfördes.

²⁶ Miljö- och byggförvaltningen Boden kommun: Nybyggnadsritningar 1975-05-30, A-ritningar, Ombyggnadsritningar 1987-04-28, A-ritningar

²⁷ Ibid. Dnr. 1987-114-301 Bygglövsansökan för om- och tillbyggnad av banklokal 1987, A- och K-ritningar

Om- och tillbyggnaden 1987 innebar också en förändring av entrépartiet. Det aluminiumkantade "tak" som funnits sedan huset uppfördes och sträckt sig över entrén och längs hela nordvästfasaden byggdes om. Det kortades för att ge plats för tillbyggnaden och nu eller senare har det också försetts med en kraftigare kantplåt än det hade på nybyggnadsritningar. I entréns nordvästra hörn fanns tidigare också en rund pelare. Själva entrén var ursprungligen mer indragen än den är idag och den klinkerklädda pelare som idag står



*Entrépartiet idag, från norr.
Nbm acc.nr 2004-103-04*

innanför entrén, var då en del av den yttre väggen. Det glasade stålparti som idag utgör entrén är insatt i senare tid och skiljer sig markant från det ursprungliga. Eventuellt förändrades också entrén i samband med om- och tillbyggnaden 1987, annars skedde ändring av denna tidigare eller senare. Inga tydliga uppgifter finns dock.

I januari 1998 ansökte Sparbanken Sverige AB om tillbyggnad av skärmtak över bro. Arbetsledare var Bo Andersson, B-O Bygg AB och arbetet innebar nytt tak i stålprofilkonstruktion och takbeläggning av bandtäckt plåt.²⁸ Vilket tak denna ansökan avser och om den genomfördes, är osäkert. Mindre förändringar som inte påverkat byggnadens karaktär har också ägt rum från det den uppfördes och fram till idag. De senaste är att man 1998 ansökte om och beviljades utbyte av två skyltar.²⁹ 1999 ansökte tekniska förvaltningen, Bodens kommun, om att sätta upp en belysningsmast på bankens tak. Miljö- och byggnämnden, Bodens kommun, beviljade ärendet.³⁰

De förändringar som utförts under byggnadens snart trettio år är stora men långt ifrån ovanliga. Just byggnader uppförda på 1970-talet har också interiört ofta behandlats särskilt ovarsamt och snart finns inga exempel kvar på denna tids interiörer. Väsentligt är dock att byggnaden har kvar sin ursprungliga funktion som bank. Inga andra verksamheter har funnits i lokalerna och bankfunktionen känns relativt tryggad även framåt i tiden.

BYGGNADSBESKRIVNING

Den omgivande miljön

Föreningssparbanken ligger i centrala Boden, i nordvästra änden av Drottninggatan, stadens främsta handels-gata. Öster om byggnaden löper Kyrkgatan från norr till söder. Drottninggatan, Kyrkgatan och den öst-västliga Kungsgatan sammanstrålar i Medborgarplatsen: stadens centrala punkt. Nordöst om Medborgarplatsen finns Bodens kommunhus, i sydväst finns parkering och Åhléns varuhus. I kilen mellan Kungsgatan och Drottninggatan i sydväst finns Folkets hus och sydost om detta, mellan Drottninggatan och Kyrkogatan, står Föreningssparbanken.

²⁸ Miljö- och byggförvaltningen Boden kommun: Dnr 1998-26-301 Ansökan om tillbyggnad av skärmtak över bro 1998

²⁹ Ibid. Dnr 1998-408-237 Ansökan om byte av skyltanordning 1998

³⁰ Ibid. Dnr 1999-452-237 Ansökan om uppf. av belysningsmast 1999

Eftersom läget är det kanske mest centrala i staden, omges byggnaden av stadsmiljö och alla dess ingredienser som trafik, höga ljudnivåer och livlig gångtrafik. Kungs- och Kyrkgatan är öppna för biltrafik medan Drottninggatan är gågata. På Medborgarplatsen finns en mindre parkmiljö med träd och bänkar. Medborgarplatsen och Drottninggatan har stenläggning i grått och rött. Banken står relativt flackt i en generell sluttning mot Bodån i söder.



*Foto från taket på Bodens kommunhus, från norr. Banken i centrum och till höger Drottninggatan och Folkets hus, till vänster Kyrkgatan.
Nbm acc.nr 2004-103-20*

Exteriör

Byggnaden är orienterad i nordväst-sydostlig riktning. Dess entré vetter mot norr, placerad i hörnet Drottninggatan-Kyrkgatan. Det är också här man känner att "framsidan" är. Nyanserna går i gult och brunt: fasadglaset är varmt gulorange i tonen och bottenvåningens klinkers är i en varm mellanbrun kulör.

Lister och fönsteromfattningar är anonymt svarta och tar ingen uppmärksamhet från fasadmaterialet. Förutom en låg granitsockel på den nordöstra väggen, sträcker sig

bottenvåningens klinkers ner till mark. Detta tillsammans med att den i nordöst är inskjuten ca 1 meter jämfört med resten av fasaden, gör att den får karaktär av sockelvåning. Även materialet jämfört med de övre våningarnas fasadglas och dess mörkare färg, bidrar till intrycket.

*Foto från söder, över byggnadens enda raka hörn.
Nbm acc.nr 2004-103-07*



*Byggnaden betraktad från öster. Här syns flera av de element som bidrar till det horisontella intrycket. Fönstrens proportioner minskar över hörnet, en detalj som väl samspelar med fasadens välvning.
Nbm acc.nr 2004-103-15*



I sydväst ansluter banken till byggnaden bredvid. I övrigt är den helt fristående. Det norra och det östra hörnet är kraftigt avrundade och ger fasaden ett välvt uttryck, utan skarpa kanter. Utformningens tydliga mjukhet skapas genom detta och fasadens enkelhet och varma dova färger. Det platta, från marken icke synliga taket ger fasaden fritt spelutrymme.

Fönsterband sitter i liv med fasaden och förstärker homogeniteten. Fönsterrutorna är nära kvadratiska på de raka fasaderna men smalnar betydligt runt hörnen. Karmar och bågar i svartmålad aluminium är robusta och på nordväst- och sydostfasaden varvas fönstren med plana plåtpartier i likadant material. Dessa detaljer ger variation och liv som inte funnits om alla rutor haft likadant format och en helt regelbunden placering.

Byggnaden har ett enhetligt uttryck och domineras av sin fasad. Den har en horisontal uppbyggnad med en låg, utsträckt form, långa fönsterband samt en vågrät fasadindelning, uppnådd genom den höga klinkerklädda sockeln. Den enda vertikala strävan kan urskiljas i den tillbyggda delens stående fönster och höga, smala form. Tillbyggnaden bryter också bankens i övrigt så helgjutna gestalt, samtidigt som den fullt ut upptagit huvudbyggnadens karaktäristik i material, proportioner och uttryck.



Översikt från norr. I förgrunden Medborgarplatsen.
Nbm acc.nr 2004-103-22

Den sydvästra fasaden som vetter in mot gården är sparsmakad. I dess vänstra del finns kortare fönsterband, medan större delen av fasaden saknar fönster. I söder avslutas fasaden med ett skarpt hörn mot den sydöstra fasaden. Detta är sparsmakat med bara en något ljusare vertikal list över hörnet på glasvåningarna och ett lika smalt, något ljusare klinkerband i sockelvåningen. Hörnet är på så sätt markerat men med mycket små medel. Som övre avslutning mot det platta taket finns en smal, svartmålad aluminiumlist.

Den sydvästra fasaden är den mest fristående, de övriga bildar genom rundade hörn och sammanhängande fönsterband mer *en* helhetlig fasad där det är svårt att avgöra var den ena slutar och en annan tar vid. Långa fönsterband sträcker sig obrutet från drygt två tredjedelar in på den sydöstra fasaden, över det rundade hörnet, längs den nordöstra fasaden, runt nästa hörn och längs nära hela nordvästfasaden. Här är dock det nedersta fönsterbandet täckt av utbyggnaden.

Byggnaden uppvisar influenser från olika skeden av den modernistiska eran, vilka kombineras till en formstark, balanserad arkitektur. I stort saknas stuprör och andra "praktiska detaljer", vilket gör fasaden fri från element som stör balansen och enhetligheten. Som helhet är fasaden dock långt ifrån symmetrisk. Den uppvisar den "balanserade asymmetri" som bland annat kännetecknar det tidiga 1930-talets funktionalistiska/puristiska byggnader. Konstruktionen med bärande pelare och bjälklag som frigör fasad och planlösning. den enkla men omsorgsfullt utformade fasaden, de långa fönsterbanden över hörn, det platta taket och horisontaliteten är även de tydligt modernistiska. Färgsättning och materialval är tydligt 1970-talets. Bortsett från ändringar av entrépartiet är exteriören i stort oförändrad sedan 1975. Den starka enhetligheten och balansen mellan former och material gör den också svår att förändra.

Interiör

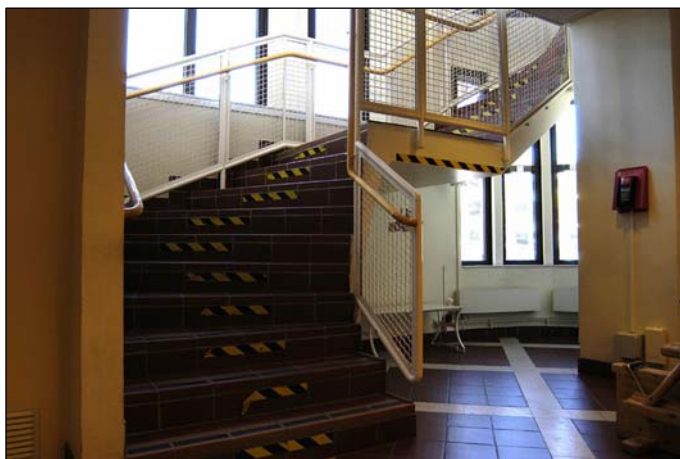
I stort sett allt i interiören är förändrat sedan uppförandet. Banklokalen har en neutral utformning med vita väggar och ljusa trädiskar. Golvet består av lagda stenplattor, rutmönstrat i rött och ljusgrått och kan eventuellt vara ursprungligt. Entréplanet planlösning är enkel och öppen. Här finns en lång kassadisk med och några bänkar för väntande kunder. I lokalens södra del finns även administrativa utrymmen. Till höger om entrén finns den tillbyggda trappa som leder till övre plan och höger om denna finns en vitmålad hiss, även den i utbyggnaden men av ännu senare datum.



Del av banklokalens interiör. På bilden syns det stenlagda golvet, innetaket, den glasade nordostväggen, inredningen och två av de bärande, vitmålade betongpelare.

Nbm acc.nr 2004-103-10

Även på plan två finns numera kundservice för exempelvis låneärenden. Här är intrycket mindre offentligt än i bankhallen och hit kommer man i specifika ärenden. Halva våningsplanet mot den nordvästra väggen är publikt, resten är kontorsdel. Inredningen är av samma karaktär som bottenvåningens och golvet är belagt med en ljus plastmatta av senare modell. Till vån. 2 tr. finns ingen publik trappa utan dit går endast personaltrappan i byggnadens södra hörn. Detta våningsplan har inte studerats i denna dokumentation. Man kan dock anta att inredning och ytskikt på golv och väggar överensstämmer med de nedre våningarna.



Trappan som leder upp till plan 2 finns i den tillbyggda delen.

Nbm acc.nr 2004-103-09

Sammantaget ger bankens interiör samma neutrala och formella utseende som många andra lokaler av denna typ. Vita ytskikt kombinerat med ljusa träfaner dominerar. Interiören är sparsamt studerad med anledning av bedömningen att exteriören här är av störst intresse. En annan anledning är att inte mycket finns kvar av banklokalens ursprungliga utseende. I en sådan lokal som en bank, vars organisation och verksamhetsområden förändras mycket, är ändringar av de slag som skett här vanliga men delvis olyckliga. Den likformning av bank- och postinteriörer som skett under 1900-talets senare del, har gjort att alla lokaler ser i stort sett likadana ut och att få interiörer från äldre tid finns kvar.

Kraven på säkerhet har också ökat och ställer större krav på lokaler och konstruktioner än tidigare. Eftersom byggnaden är utrustad med en flexibel konstruktion som gör ändringar av planlösningen okomplicerade, har ombyggnation och omstrukturering enkelt kunnat utföras. Samtidigt kan man säga att den bärande pelarkonstruktionen gör att lokalen aldrig helt förändras. Pelarna står fasta på sina platser och man är nu liksom när huset uppfördes bunden till att placera väggar och fast inredning i anslutning till dessa för att undvika att ha dem fritt stående. Exempelvis är en pelarrad i bottenplan inorporerad i den långa kassadiskan.

MATERIAL OCH KONSTRUKTION

Byggnaden uppfördes för Sparbanken i tre våningar. Dess form som mjukt rundar av kvarteret Aspens nordöstra hörn, anpassades efter den omgivande bebyggelsen men genom sin fasad i brunglaserade klinkers och orange glasskivor, avvek den då likt nu från sina grannar.

Exteriör

Mest troligt är banken uppförd med lätta regelväggar och betongbjälklag. Arton kvadratiska betongpelare, jämnt placerade över byggnadsytan är bärande. Det ursprungliga trapphuset i söder är troligtvis gjutet i betong och bärande i sig för där finns inga pelare.³¹ Konstruktionen med icke bärande ytterväggar möjliggjorde fri fasadutformning och långa fönsterband.

Den indragna bottenvåningen är klädd med brunt klinkers, de övre våningarna med orange, opakt fasadglas. Fönsterkarmar och -bågar samt lister är utförda i svartmålad aluminium. Den låga sockeln på nordostsidan är i granit och taket är klätt med svart papp. Ventilationsbyggnad på taket är klädd med 0,70 förzinkad plåt, målad i färg lika takpapp.



*Nordvästfasaden med fasadglas, klinkers och fönsterbåge.
Nbm acc.nr 2004-103-13*

Fasadglas

Uppgifterna om fasadglaset är delvis osäkra. Det är svårt att få reda på vilket glas det exakt rör sig om och om detta går att få tag på. Enligt tips från Jan Omfors på Emmaboda Glas, är det troligt att det rör sig om ett termiskt härdat glas med färgad emaljbeläggning på baksidan. Han skriver också att orange färg är ovanlig idag eftersom den lätt bleks och att den kan innehålla färgen kadmium som idag inte är tillåten i detta sammanhang.³² Dan Lundbäck som ritat tillbyggnaden för bankautomaten i nordväst, upplyser om att färgen Hesselgrens YR 8-8-16 idag heter NCS YR 8-8-16. Enligt Lundbäck borde det inte vara några problem att få tag på glas med samma utseende idag, dock säkert med en viss leveranstid.³³

Interiör

Byggnaden är enkelt överskådlig även interiört. I källaren inreddes bland annat skyddsrum, tvätttrum och dusch. Entréplan utgjorde från början den publika banklokalen och här placerades expedition, kassor, kundfackvalv och andra servicefunktioner. Andra våningen var personal våningar med kontor, personal- och konferensrum, kartrum, rum för kartteknik, toaletter och förråd. Även tredje våningen tjänade som kontorsdel med kopieringsrum, sammanträdesrum och kontor.³⁴

³¹ Miljö- och byggförvaltningen Boden kommun: Nybyggnadsritningar 1975-05-30, A-ritningar

³² Jan Omfors marknadskommunikation Emmaboda Glas, mail 2004-08-02

³³ Dan Lundbäck arkitekt, mail 2004-08-09

³⁴ Miljö- och byggförvaltningen Boden kommun: Nybyggnadsritningar 1975-05-30, A-ritningar

Att byggnaden är uppförd med ett bärande pelarsystem, gör planlösningen ganska fri. Eftersom innerväggarna inte bär, kan de flyttas och ändras fritt. Samtidigt blir pelarna styrande för planlösningen och avgör väggplaceringen mer eller mindre. I ursprunglig plan var nästan inga pelare fristående utan infogade i innerväggarna. Vilka interiöra ytskikt som fanns när byggnaden var nyuppförd, eller hur inredningen såg ut, finns inte uppgifter på just nu.

KULTURHISTORISKA OCH ARKITEKTONISKA VÄRDEN

Exteriör karaktärisering

Föreningssparbanken är ett mycket viktigt inslag i Bodens stadsbild. Dess färggranna fasad, i ett annorlunda fasadmateriäl och med en lekfull, form gör att den sticker ut samtidigt som den tillsammans med Folkets hus, Handelsbanken och Kommunhuset bildar en sammanhållen offentlig miljö med olika samhällsfunktioner runt torget med det passande namnet Medborgarplatsen. Byggnaden är ett tidsdokument över 1970-talets lite mer fantasifulla byggande och är ett spännande arkitektoniskt bidrag till Bodens centrum.

I få fall vill man tala om "fasadarv" men vad gäller denna byggnad är det nästan lämpligt. Det är den exteriören som ur kulturhistorisk och arkitekturhistorisk synvinkel är det intressanta. Fasadglaset är det kanske mest speciella och det som mest bidrar till byggnadens speciella karaktär men även klinkervåningen och fönsterbandens fönsterindelning och svartmålade aluminiumprofiler är av stort värde. Värdefullt är här också det som icke är: det att fasaderna är så rena och får tala för sig själva, utan element som stuprännor och annan "praktisk utrustning" som inkräktar på dess helhetsuttryck.

Idag har byggnaden inget skydd men för att säkra denna fantastiska fasad borde något slags skydd komma till stånd. Detta är den enda eller en av mycket få byggnader i Norrbotten med detta märkliga men vackra fasadmateriäl.

Interiör karaktärisering

Interiören är väldigt typisk för verksamheten, med vita väggar och ljusa träslag som ger en mycket formell och anonym karaktär. De förändringar som ägt rum hör delvis till och detsamma gäller förändringar som kommer att ske framöver. En banklokal är ett rum som förändras med sin verksamhet men man hade kunnat önska att förändringar sker med en viss varsamhet och respekt för befintliga ytskikt och befintlig inredning istället för att allt helt sonika byts ut mot en slags "nationell standardlösning för bank- och postlokaler". Ibland är det enda sättet att bevara en byggnads ursprungliga funktion att låta den förändras och följa med tidens gång, men vad gäller Föreningssparbankens byggnad i Boden har den likt många andra banker och många andra 1970-talsbyggnader förändrats till en grad att det knappt finns spår av det ursprungliga.

KÄLL- OCH LITTERATURFÖRTECKNING

Otryckta källor

Boden kommun: Miljö- och byggförvaltningen

Ritningsmaterial: nybyggnads- och ombyggnadsritningar

Utdrag ut fastighetsregistret (fastighetsinformation Aspen 16)

Ändring av stadsplan

www.foreningssparbanken.se 2004-07-27

Åsenius, Henrik (2002) *Dokumentation av modern arkitektur i Norrbotten: Landstingshuset Luleå*. Luleå: Norrbottens museum Dnr. 2003/0430

Informeranter

Dan Lundbäck arkitekt Länsstyrelsen Norrbotten, mail 2004-08-09

Jan Omfors marknadskommunikation Emmaboda Glas, mail 2004-08-02

Tryckta källor och litteratur

Andersson, Henrik O, Bedoire, Fredric (1980) *Bankbyggande i Sverige*. Stockholm: Liber Förlag/Arkitekturmuseet

Norrländsk uppslagsbok - Ett uppslagsverk på vetenskaplig grund om den norrländska regionen
Första bandet (1993) Andra bandet (1994) Fjärde bandet (1996) Umeå: Norrlands
Universitetsförlag

Alla fotografier i denna rapport: © 2006 Norrbottens museum. Foto Lina Karlsson.