



Skog och Historia

i Norrbottens län 2003

Sven-Donald Hedman



Norrbottens
museum

Omslagsbild. *Det biologiska kulturarvet*. Ristning i tall föreställande en ren. Inventerare på väg över frusna och snötäckta myrar för dokumentation av rävtanor. Foto Staffan Nygren, Norrbottens museum.

Där inget annat anges är foto av Sven-Donald Hedman, Norrbottens museum.

Innehållsförteckning

Sammanfattning	4
Skog och Historiaprojektet i Norrbotten	5
Organisation	5
Inventeringsområden och kommunredovisning av resultat	6
Resultat lämningstyper	8
Utbildning	15
Utåtriktad verksamhet	15
Utvärdering	15
<i>Utbildning</i>	15
<i>Avverkningar</i>	16
<i>Nordarkeologi</i>	17
Framtida forskning inom Skog och Historia i Norrbottens län	17
Litteratur	18
Bilaga 1. Nummerserier för årets registreringar	19
Bilaga 2. Inventerade kartblad	20
Bilaga 3. Statistik	45

Sammanfattning

Norrbottens museum genomförde år 2003 inventeringar inom dokumentationsprojektet Skog och Historia i Norrbottens län. Totalt inventerades 1500 km². Inventeringsarbetet genomfördes i åtta kommuner; Arjeplog, Arvidsjaur, Boden, Jokkmokk, Kalix, Pajala, Piteå samt Överkalix.

Arbetsområdena utsågs efter två kriterier: utbildning och avverkningsanmälningar. Utbildningsbladen valdes utifrån möjligheterna att påträffa olika lämningar, d v s ett antagande gjordes att bladen hade gynnsamma miljöer och lägen för såväl fornlämningar som kulturhistoriska lämningar. I utbildningssyfte utsågs även blad med Nordarkeologinummer. Projektet Nordarkeologis registreringar har tidigare granskats i begränsad omfattning, så därför bedömdes det som bra övningsuppgifter i en granskningssituation. Efter att ha arbetat med Nordarkeologis material, så får man en bra förståelse för de problem som uppstår vid bristfälliga registreringar. Av totalt 15 blad i skala 1:20 000 får 10 blad anses som utbildningsblad. Inom dessa blad förekom även enstaka avverkningsanmälningar.

Inriktningen på övriga blad var att inventera inom områden som skulle avverkas och markberedas. Kontakter togs med lokalkontor för skogsbolagen Sveaskog och SCA Skog AB. Lokalkontoren för Sveaskog i Älvsbyn och Arvidsjaur redogjorde ingående för sina avverkningsplaner och lokalkontoret i Arvidsjaur besöktes personligen. Vid SCA Skog AB:s kontor i Råneå gjordes också ett besök och från SCA kontoret i Skellefteå erhöles detaljerade kartor över deras avverkningsplaner för ett av de aktuella inventeringsområdena. Kontoret för Arvidsjaur allmänning besöktes i samma syfte och där redogjordes ingående för allmänningens skogsbruksplaner inom kommunen. En slutsats kring den här formen av riktade inventeringar är att man måste komma in tidigare i planeringen av avverkningar. En stående kommentar vid kontakterna var att man ute ett år för sent, men det är definitivt en framkomlig väg att arbeta efter och gå vidare på.

Utbildningen delades upp med en veckas fortbildning för de arkeologer som deltog i inventeringsarbetet 2002 samt en veckas grundutbildning för de arkeologer som anställdes och inte tidigare arbetat med inventering.

Under inventeringssäsongen har sammanlagt 1552 lämningar bedömts och registrerats. Av dessa var 170 lämningar tidigare införda i fornlämningsregistret. Totalt är 1382 lämningstyper nyregistrerade, varav 946 lämningstyper bedömts som fasta fornlämningar. Närmare 65 % av de nyregistrerade fasta fornlämningarna består av härdar, 11 % av boplatser, 10 % av fångstgropar, 7 % av kokgropar. Av övriga enstaka registrerade fornlämningar kan nämnas 7 boplatsvallar, 6 rävtanor, 1 flatmarksgrav samt 1 rödockragrav.

Totalt har 436 lämningar erhållit en annan status än R. De dominerande lämningstyperna utgörs av skogsbrukslämningar (tjärdalar, kolbottnar, husgrunder historisk tid) med 68 % av lämningstyperna. Kulturmärkta träd med bläckningar, barktäkter och inristningar utgör 17 % av de registrerade lämningarna. Av övriga registrerade kulturhistoriska lämningar kan nämnas 13 gårdstomter.

I samband med årets fältarbeten har den nya registreringsblanketten och lämningstypslistan för FMIS/FMR (formminnesinformationsystem/formminnesregistret) använts. Samtliga årets registreringar har digitaliserats i Norrbottens Länsstyrelse handläggningsprogram forn.reg.

Täckningsgraden på kartbladen varierade från 2,5 till 5,3 km²/arbetsdag. De flesta av de inventerade kartbladen är idag mycket glest befolkade. På ca 50 % av bladen finns idag ingen fast boende befolkning. Ett flertal av såväl tidigare registrerade lämningarna som de nyregistrerade har skadats av skogsbruk, framförallt är det skogstraktorvägar som påverkat lämningarna. En Nordarkeologilokal (NA 2108 på kartbladet 25I 6-7 i-j) med 10 härdar och en rävtana norr om Piteälven på norra sidan av sjön Taktalisjaure kunde ej återfinnas p g a att omfattande markberedning med tillhörande skogsdikning hade utförts på den angivna platsen.

Den omfattande sommarstugebebyggelsen vid Jäknajaur har också inneburit att ett flertal lokaler registrerade av Nordarkelogi förstörts i samband med olika byggnationer och markarbeten.

Ytterligare en inriktning av årets inventeringar har varit att förmedla resultat och informera om Skog och Historia-projektet i media och såväl lokal-TV, lokalradio och olika lokaltidningar har gjort omfattande reportage. Sameradion deltog under en dag och gjorde intervjuer i fält. Ett samarbete har påbörjats med fotograferna på Norrbottens museum angående en informationsfilm kring skogens lämningar och Skog och Historia projektet. Under två dagar har fotografering och filminspelningar utförts.

Som egeninsatser har Norrbottensmuseum bistått med fyra veckor och länsstyrelsen med två veckor. Enstaka privatpersoner har deltagit som frivilliga i inventeringsarbetet. Under en veckas tid medverkade Ann-Charlotte, Sjaggo Luokta-Mavas sameby och enstaka dagar deltog Håkan Nyström, ordförande i Östra Kikkejaur sameby och Artur Vesterberg.

Skog och Historiaprojektet i Norrbotten

Norrbottens Skog & Historia projekt har pågått sedan år 2000. Första året genomfördes dokumentationsarbetet som ett samarbete mellan Skogsvårdstyrelsen, Länsarbetsnämnden och Norrbottens Museum (Kresa 2000). År 2001 kvalitetsgranskades och gjordes en utvärdering av resultaten från det inledande årets inventeringar (Hedman 2001). Syftet med de två senast årens Skog och Historia har varit framförallt utbildning och fortbildning av arkeologer för ett kommande behov av platsledare och handledare inom projektet och länet (Hedman 2002).

Totalt har åtta arkeologer under säsongen 2003 varit anställda av Norrbottens museum. Årets inriktning har förutom utbildning även utgjort en specialstudie kring avverkningsanmälningar /avverkningsstillstånd inom utvalda inventeringsområden.

Organisation

Länsansvarig platsledare för inventeringarna inom Skog och Historia projektet i Norrbottens län var Sven-Donald Hedman. Platsledaren utförde granskningsarbetet, var ansvarig för den praktiska organiseringen av fältarbetet, digitaliseringen av de registrerade lämningarna, efterarbete samt rapportarbetet.

Anställda arkeologer var Lars-Gunnar Bohman, Tor-Henrik Buljo, Johan Hägg, Anna Jakobsson, Mats Johansson, Åsa Lindgren, Urban Mattsson och Katarina Sevä. Under 1,5 v deltog Lars Backman som egen insats från Norrbottens museum och under 2,5 v medverkade Håkan Nilsson, Riksantikvarieämbetet. Håkan Nilsson arbetade med och testade FältGIS applikationerna.

Excerperingen gjordes av Urban Mattsson och Lars-Gunnar Bohman. Excerperingsarbetet tog en vecka.

Digitaliseringen utfördes av Sven-Donald Hedman, Urban Mattsson och Lars-Gunnar Bohman. Huvuddelen av textinskrivningen har gjorts av Lars-Gunnar Boman. Som egeninsats från Norrbottens museum har Åsa Lindgren medverkat vid digitaliseringsarbetet. Länsstyrelsen i Norrbotten har bistått med handledning, utbildning och support som egeninsats i samband med digitaliseringsarbetet.

Inventeringsområden och kommunvis redovisning av resultat.

Arbetsområdena utsågs efter två kriterier: utbildning och avverkningsanmälningar. Utbildningsbladen valdes utifrån möjligheterna att påträffa olika lämningar, d v s ett antagande gjordes att bladen hade gynnsamma miljöer och lägen för såväl fornlämningar som kulturhistoriska lämningar. I utbildningssyfte utsågs även blad med Nordarkeologinummer. Projektet Nordarkeologis registreringar har tidigare granskats i begränsad omfattning, så därför bedömdes det som bra övningsuppgifter i en granskningsituation. Efter att ha arbetat med Nordarkeologis material får man en bra inblick i de problem som uppstår vid bristfälliga registreringar.

Totalt inventerades 1500 km². Av totalt 15 blad i skala 1:20 000 får 10 blad anses som utbildningsblad. Inom dessa blad förekom även enstaka avverkningsanmälningar. Inventeringsarbetet genomfördes i åtta kommuner; Arjeplog, Arvidsjaur, Boden, Jokkmokk, Kalix, Pajala, Piteå samt Överkalix. Det nordligast inventeringsområdet låg i Pajala kommun nära gränsen till Finland och det sydligast inventeringsområdet var beläget i Arvidsjaur kommun och genomtvärades av länsgränsen till Västerbottens län. Täckningsgraden varierade mellan 2,5 till 5,3 km²/arbetsdag.

I *Arjeplogs kommun* inventerades ett helt kartblad, 25I 2-3 a-b. Ett mindre område tillhörde även kommunen på bladet 25I 6-7 i-j. Sammanlagt inventerades en yta på drygt 100 km². Totalt registrerades 80 lämningstyper, varav 55 lämningstyper bedömdes som fasta fornlämningar.



Fig. 1. Härd vid Höstkåtatjärn i Arvidsjaur kommun som är överkörd och delvis förstörd av en skogsmaskin i samband med föregående vinterns avverkningar.

Inom *Arvidsjaur kommun* inventerades en yta på närmare 650 km² motsvarande fem hela kartblad samt delar av två kartblad: 24J 0-1 g-h, 24J 3-4 e-f, 24J 4-5 c-d, 24J 4-5 i-j, 24J 6-7 g-h, 25I 6-7 i-j samt 25J 2-3 g-h. En mindre del av kartbladet 25I 6-7 i-j berör Arjeplogs kommun och ca 45 km² av kartbladet 24J 4-5 i-j tillhör Piteå kommun.

Totalt registrerades 1087 lämningstyper och 787 lämningstyper bedömdes som fasta fornlämningar.

Inom *Bodens kommun* inventerades en yta på 30 km², vilket motsvarar 1/3 av kartbladet 26L 0-1 i-j. Inga lämningar registrerades.

I *Jokkmokks kommun* inventerades en yta på 300 km² motsvarande tre kartblad: 25J 4-5 i-j, 25J 6-7 e-f, 25J 6-7 g-h. Utanför inventeringsområdena registrerades på bladen 25J 6-7 i-j och 25J 8-9 e-f sju lämningstyper, varav samtliga bedömdes som fasta fornlämningar. På de i förväg utvalda tre kartbladen registrerades 55 lämningstyper, varav 26 bedömdes som fasta fornlämningar. Sammanlagt registrerades 62 lämningstyper, varav 33 bedömdes som fasta fornlämningar.

I *Kalix kommun* inventerades en yta på ca 35 km², vilket motsvarade ca 1/3 av kartbladet 26L 0-1 i-j. Totalt registrerades fyra lämningstyper. Samtliga bedömdes som fasta fornlämningar.

Inom *Pajala kommun* inventerades en yta på 100 km² motsvarande ett kartblad: 30M 0-1 c-d. Totalt registrerades 31 lämningstyper, varav 21 bedömdes som fasta fornlämningar.

I *Piteå kommun* inventerades en yta på 45 km² motsvarande ca 50 % av ytan på bladet 24J 4-5 i-j. Sammanlagt registrerades fem lämningstyper. Ingen bedömdes som fast fornlämning.

I *Överkalix kommun* inventerades en yta på 230 km² motsvarande två kartblad, 26L 8-9 g-h och 26L 8-9 i-j samt 1/3 av kartbladet 26 L 0-1 i-j. Totalt registrerades 112 lämningstyper, varav 46 bedömdes som fasta fornlämningar.

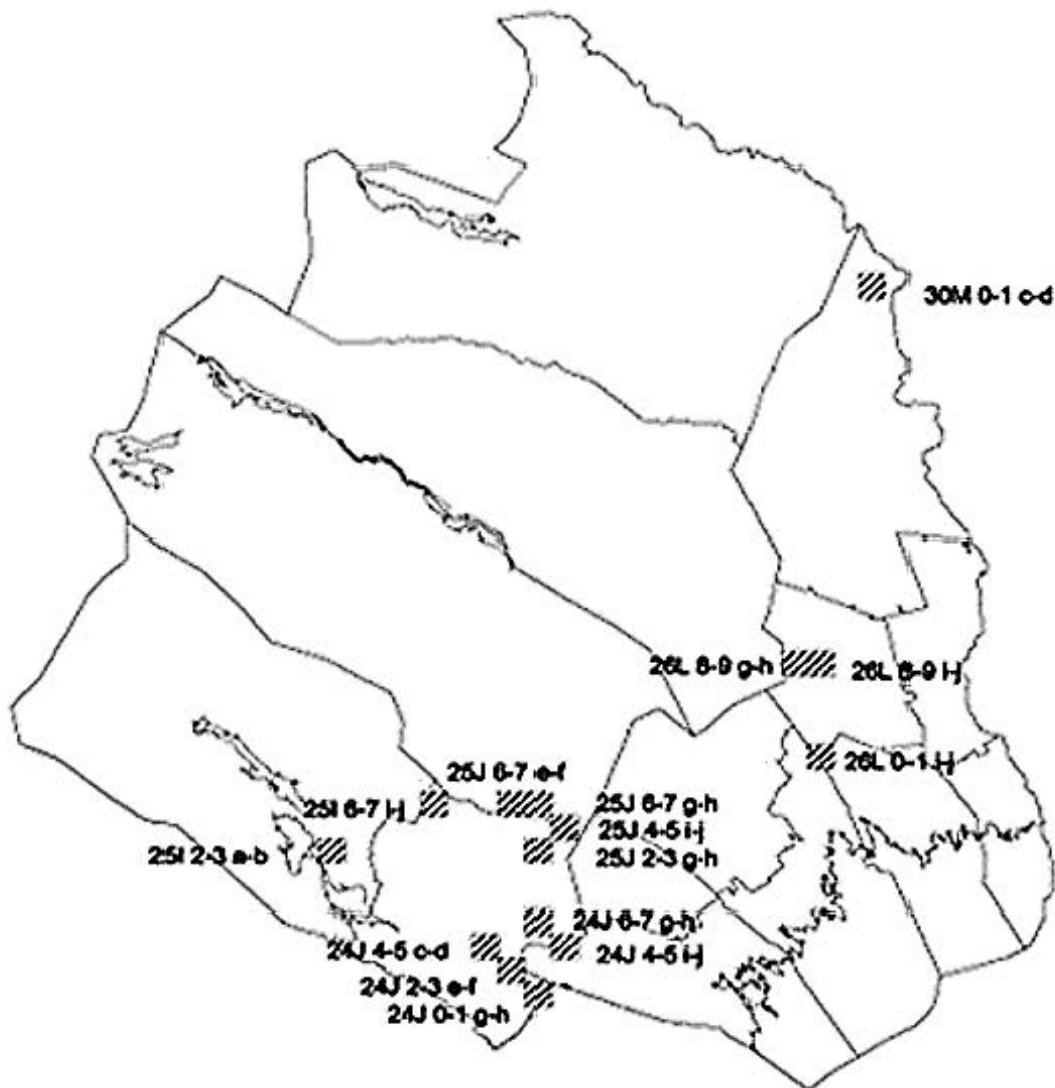


Fig. 2. Inventerade kartblad inom Skog och Historia i Norrbottens län 2003. Kartöversikt av Rikard Sohlenius, Riksantikvarieämbetet.

Resultat lämningstyper

Ilmänt

Under inventeringssäsongen 2003 i Norrbotten registrerades totalt 1552 lämningstyper fördelade på 15 kartblad i skala 1:20 000. Av dessa bedömdes 1085 lämningstyper utgöra fasta fornlämningar. Av de registrerade fasta fornlämningarna var 170 lämningstyper tidigare införda i fornminnesregistret. Iltså utgör ca 90 % 946 lämningstyper nyregistrerade fornlämningar.

en procentuella uträkningen och redovisningen av antalet lämningstyper i rapporten görs utifrån nyregistrerade lämningar.

Av de fasta fornlämningarna utgjordes närmare 65 % av härdar, 11 % av boplatser, 10 % av fångstgropar och 7 % av kokgropar. Härden är den absolut vanligaste lämningstypen med 65 % av antalet fornlämningar. Totalt konstaterades 635 härdar utgöra fornlämningar. Antalet för övriga fornlämningar var 107 o lats, 89 fån st ro , 66 kok ro , 16 fyn lats, 7 o latsvall, 6 rävtana, 3 o lats ro , 1 flatmarks rav, 1 rö ockra rav, 1 en ömma, 1 metall ear etnin s lats, 1 viste.

De tidigare registrerade fasta fornlämningarna med Raänummer utgjordes av 59 fån st ro , 54 här , 12 o lats, 6 kok ro , 4 o latsvall, 1 o lats ro , 1 sommar rav. Av de tidigare registreringarna är fångstgropar vanligast med 42 %. Härdar utgör 38 % av fornlämningarna. Detta förhållande med fångstgropar som den vanligaste fornlämningstypen är den gamla bilden av fornlämningsbeståndet i övre Norrland. Den nya fornlämningsbilden stämmer väl överens med årets inventeringar med härdar som den klart vanligaste fasta fornlämningen.

Totalt har 436 lämningstyper fått en annan status än R. Här utgörs de dominerande lämningstyperna av skogsbrukslämningar tjärdalar, kolbottnar, husgrunder historisk tid med 68 % av lämningstyperna. Kulturmärkta träd med bläckningar, barktäkter och inristningar utgör 17 % av de registrerade lämningarna. Av övriga registrerade kulturhistoriska lämningar kan nämnas 13 gårdstomter.

Härdar

Sammanlagt har 635 härdar bedömts som fasta fornlämningar. Detta utgör 65 % av totala antalet fornlämningar. Den här övervikten av registrerade härdar konfirmerar och förstärker bilden av härden som den vanligaste förekommande fasta fornlämningen i länet. Av härdarna bedömdes 73 % ha en oval form. Flest antal härdar registrerades inom Rivedsjäurs kommun, 552 st, vilket utgör 87 % av härdarna som registrerades 2003. Inom kartbladet 24J 6-7 g-h registrerades 177 härdar och inom kartbladet 25I 6-7 i-j registrerades 199 härdar. Vid Jäknajaur registrerades ett flertal grupper med rektangulära härdar. Antal härdar i grupperna varierar från ca 3-10 härdar och storleken på härdarna varierar framförallt inom storleksintervallerna 1,5-2,2 m 0,9-1,2 m. Typiska sådana lokaler är Raä 1877 och Raä 1827 med 10 härdar på vardera lokalen. På lokalen Raä 1877 har två härdar undersökts och givit dateringar till vikingatid och medeltid Hedman 2003:71ff . Härdarna inom kartbladet 24J 6-7 g-h är genomgående till stora delar helt övermossade, vilket innebär att härdarna är svåra att upptäcka. För att kunna registrera dessa härdar ställs det höga krav på inventerarens erfarenhet och kompetens.

O lats

Totalt har 107 boplatser av stenålderskaraktär bedömts som fasta fornlämningar. I Rivedsjäurs kommun har 63 % av boplatserna registrerats. Av boplatserna i Rivedsjäurs kommun hade 75 % tidigare dokumenterats av Nordarkeologi och 97 % av dessa hade inte genomgått någon granskning. Ungefär 62 % av boplatserna som Nordarkeologi registrerat har inte återfunnits. Framförallt har det varit problem att återfinna boplatser vid ströva Kikkejäursjön och Kilversjön efter Ysyeälven.

När Nordarkeologi utförde sina inventeringar här för ca 30 år sedan var vattendragen reglerade, så vid lågvatten var boplatserna framspolade. Vattendragsregleringarna upphörde i början av 1980-talet och därigenom har det blivit en kontinuerlig igenväring av strandpartierna och det har inneburit att boplatserna återigen blivit övermossade. En ytterligare komplikation är att alla avslag och artefakter utplockades från boplatserna. De flesta boplatserlokaler som inte återfunnits är sådana som enbart registrerats innehålla skörbränd sten. Den rimligaste förklaringen för detta förhållande är att man dokumenterat naturligt skärvigastenar.

Inom kartbladet 26L 8-9 i Jokkmokk kommun registrerades 18 boplatser. Samtliga boplatser är belägna 65-100 m ö h. På lokalen Raä 1314 påträffades framnött i skogsväg tio skärvor av asbestkeramik intill en mindre samling av skörbränd sten. Keramikskärvorna påträffades inom ett 0,5 m stort område. Boplatserna är 200 m l och är belägna 70-75 m ö h.

I Jokkmokks kommun registrerades boplatser intill småtjärnarna Lidströmstjärn Raä 4557, Nordtjärnen och Piellojaure. Det är intressanta lägen vad det gäller tippningsboplatser i Norrbottens inland (Ergman och Löfsson 2001:7-9).

Kommun	Sondning	Markberedning vverkning	Vattenerosion på grund av dämning	Skogsväg, traktorväg	Täkt	Rotvälta	Naturliga markskador
Jokkmokk	1		7 67 1	4	1		1
Pajala	2			2	1	1	
Jokkmokk	3	2		14			
Summa	6	2	75	20	2	1	1

Tabell 1. Boplatser utan synliga anläggningar har påträffades vid dessa förhållanden. Vattenerosion på grund av vattendragsregleringar har påverkat boplatserna mest med 69 % och 20 % av boplatserna är störda av skogsvägar/traktorvägar. Fem % av boplatserna påträffades vid sondning och uppvisar inga yttre störningar. Endast två boplatser är påverkade av naturliga markskador.

o Boplatsevallar

Totalt har sju boplatsevallar registrerats. Samtliga boplatsevallar utom en är belägna på eller i närheten av boplatser som indikeras genom skörbränd sten och avslag. Trots att boplatsevallarna har registrerats utspridda i länet, Merasjärvi i Pajala kommun, Rackberget i Jokkmokk kommun samt inom strömmaområdet i Merasjäurs kommun, så är mått och form väldigt enhetliga. Storleken varierar mellan måtten 10,7 till 11,8 och formerna är ovala och rektangulära. De omgivande vallarna är 2-5,5 m br och 0,05-0,4 m h.

De två boplatsevallarna vid Rackberget, strömma söder om Merasjärvi, är belägna på sandiga avsatser av bergets S-slutning, inom ett till ytan omfattande boplatserområde 260 x 120 m Raä 1273.

Boplatserområdet gränsar mot ett stort myrområde på 115 m ö h. Skulle boplatsevallarna en gång i tiden legat vid en forntida havsstrand, så är dessa boplatsevallar bland de äldsta i länet.

De båda boplatsevallarna har körskadorna från skogsmaskiner. I körskadorna hade framkommit skörbränd sten, kvartsavslag, brända ben samt en mikrospånkärna av hälleflinta. Mikrospånkärnan tillvaratogs.

Den registrerade boplatsevallen vid Merasjärvi hade rikligt med skörbränd sten i bottenplanet. Den skörbrända stenen sondades fram. De boplatsevallar som konstaterats innehålla skörbrända stenar, avslag, brända ben och stenartefakter i golvplanet bör tolkas som bostäder hyddbottnar. Dessa boplatsevallar har troligtvis en annan funktion.

Kokgrovar

Kokgrovarna indikeras genom en packning av skörbränd sten med ett tillhörande distinkt kollager. Bedömningen av grovar till lämningstypen kokgrova kan nästan uteslutande utföras genom sondning.

Sammanlagt bedömdes 68 kokgrovar utgöra fasta fornlämningar. Inom boplatsoområdet Raä 1359 i S delen av Laukersjön registrerades nio kokgrovar, se ovals, två rektangulära samt en rund. Flest kokgrovar registrerades i Rvidsjaurs kommun inom kartbladen 25I 6-7 i-j, 22 st och 24J 6-7 g-h, 32 st.

Övriga förvaringsanläggningar

Totalt har 13 grovanläggningar av lämningstypen boplatsgrova bedömts som fasta fornlämningar. Boplatsgrovarna brukar generellt anses som grovar för förvaring och påträffas oftast i en boplatsskontext.



Fig. 3. Kokgrova vid Hundträsket i Rvidsjaurs kommun. Markberedningen har gått över vallen på kokgroven. Kokgroven är synlig intill markberedningsspåret längst till höger, nära skogsdungen. I centrum av kokgroven står en sond.

Sammanlagt har fem förvaringsanläggningar registrerats. Samtliga har fått bedömningen övrig kulturhistorisk lämning. De registrerade förvaringsanläggningarna är sentida grovar som främst använts till förvaring av fisk.

Övriga sentida grovar är täktgrovar vid kolbottnar och tjärdalar. Dessa anges i samband med beskrivningarna av respektive lämning. Grovar efter sentida jordkällare påträffades vid husgrunder, på gamla gårdstomter och samiska visten.

Fångstgrovar

De flesta av fångstgrovarna registrerades i Älvsjösjaur kommun, 81 av totalt 90 fångstgrovar. På berget Artevare norr om Älvsjösjaur kommun är ett system med nio fångstgrovar Raä 2184. I Jokkmokks kommun påträffades norr om Älvsjösjaur i närheten av Robbi ett fångstgrovarsystem Raä 4555 med sju grovar. Fångstgrovarna är grunda och flacka, vilket kan tyda på en hög ålder.

Rävtanor

En rävtana är en fångstanordning för räv, bestående av en tallstam på rot som med hjälp av yxa och kniv försatts med två klykor. I den övre klykan sätts lockbetet fast och i den nedre fastnar räven – i bästa fall – med sin tass då han försöker att komma åt åteln.

I Svantträsk nära länsgränsen till Västerbotten registrerades sex rävtanor. Rävtanorna var belägna på skogsklädda mindre myrholmar ute i myrmark. En av belägenheterna är en förutsättning och främsta skälet till att de finns kvar, på grund av att dessa marker inte är attraktiva för skogsbruket. Samtliga rävtanor bedömdes som fasta fornlämningar.



Fig. 4. Två inventörer registrerar en rävtana.
Fr. v. Håkan Nilsson Raä och Lars-Olof Nilsson Nbm.



Fig. 5. Rävtana i myrlandskap.

Fyndplatser

ett flertal fyndplatser är registrerade norr om Älvsjösjaur, framförallt vid småsjöarna Kyrktjärn, Njallejaur och Älvsjösjaur i Älvsjösjaur kommun. Fyndplatserna utgörs av metallföremål som tillvaratagits med hjälp av metallsökare. Största delen av fyndmaterialet finns på Silvermuseet i Älvsjösjaur, men fynd finns också på hembygdsgården Prästgården i Älvsjösjaur. Fyndmaterialet har till stora delar presenterats i avhandlingsarbetet ”Offerplatser och offerplatser. En ekonomisk strategi och boplatsmönster bland skogssamer 700-1600 e.Kr.” av Sven-Olof Hedman 2003. Fyndplatserna bedömdes som fasta fornlämningar, dels genom att det finns en exakt position och dels tillhör fynden troligtvis en boplatskontext.

Gravar

En mängd boplatser har registrerats under årets säsong, men endast ett fåtal gravar, fem sommargravar, en stensättning rödockragrav samt en flatmarksgrav. Resultatet visar på en väldigt låg kunskap om lämningar efter det förhistoriska gravskicket i skogslandet. En vikingatida flatmarksgraven vid Njallejaur i Rivedsjaurns kommun är en viktig utgångspunkt vad det gäller den yngre järnålderns gravskick i skogen. Rets inventeringar i detta område har visat på indikationer och andra ledtrådar som är viktiga att gå vidare med.

Visten och en ömma

Totalt har två samiska visten bedömts som fasta fornlämningar. Vistena är skogssamiska med förfallna träkåtor, förfallna förrådsbodar och rester av förmultnade stockrengärdor. Vid ett av visten, i toplähe norr om Piteälven i Rivedsjaurns kommun, finns även ett flertal bläckor i trädet. De flesta av bläckorna är barktäkter. En bengömma har registrerats och bedömts som fast fornlämning. Under ett klippöverhäng på ett större stenblock framkom rikligt med ben. De flesta av benen var märkekluvna. Bengömmen framkom i en boplatsskonte t med fem härdar.

Kulturhistoriska lämningar

Närmare 30 % av lämningarna bedömdes inte som fasta fornlämningar. De dominerande kulturhistoriska lämningstyperna utgjordes av skogsbrukslämningar tjärdalar, kolbottnar och husgrunder från historisk tid. Skogsbrukslämningarna utgjorde 68 % av de kulturhistoriska lämningarna.



Fig. 6. En kvarvarande stommen av en kolarkåta från Rivedsjaurns kommun. Till skillnad från en skogssamisk träkåta har en mullbänk uppskottats på utsidan av de timrade stockvarven. I centrum är en nästan helt övermossad härd. Kolarkåtan ska ha uppförts någon gång under 1940-talet och intill kåtan är två kolbottnar.

ett intressant förhållande i Rivedsjäurs kommun är resterna efter kolarkåtor och kåtor vid tjärdalar. Kåtorerna är väldigt enkla och man har blandat ett traditionellt samiskt byggnadsskick med sättet att bygga skogshuggarkojor med te uppskottade mullbänkar på utsidan av de timrade stockvarven. I de mer kustnära kommunerna i länet är kolarkojorna i regel nedgrävda i marken med en enkel spismur centralt intill ena gaveln.

Kulturmärkta träd med bläckningar, barktäker, inslagna pinnar i träd och inristningar utgör 17 % av de registrerade kulturhistoriska lämningarna. En av de mest anmärkningsvärda ristningarna i träd är lokalen Raä 127 vid Mörttjärn nära Lomträsk i Rivedsjäurs kommun. På ett gammalt skogsamiskt viste är en ca 1 m lång bläcka i ett gammalt träd. I bläckan finns avdelningar med inristningar bl a årtal 1864, initialer L Ls, symboler som även finns på nåidens spåtrumma samt två renar. En av renarna är med på omslagsbilden till rapporten. Enligt traditionen ska en tvåårig son till en skogssame ha avlidit på platsen och som ett minne över sin son gjorde pappan dessa inskriptioner Manker 1961:143-144 .



Fig.7. läcka i träd med gammal kronstämpel.



Fig. 8. arktäkt på torrflura på samevistet Ito-Plähke, Rivedsjaur kommun. Längst upp och längst ned på bläckan syns ristningar efter ett knivblad när man tagit bark.

Raä 127 besöktes och dokumenterades tillsammans med Håkan Nyström från Stra Kikkejaur skogssameby och Staffan Nygren, fotograf på Norrbottens museum.

Inom inventeringsområdet 25 I 6-7 i-j registrerades 21 bläckningar i träd, 11 utgjordes av barktäker och 10 av bläckningar med kronstämplar.

De övriga registrerade kulturhistoriska lämningar kan nämnas 13 gårdstomter, bl a artevare Raä 1906 i Rivedsjäurs kommun. I samband med återupprättningen av gamla kartor på Metria f d lantmäteriet noterades en intressant avvittringskarta från 1867 i Rivedsjäurs socken. I samband med denna avvittring fanns tre typer av markindelning. Det var bondemark i anslutning till byarna Lauker och Pjesker. Vid sjön Serrejaur hade mark avvittrats för krononybygget Serrejaur och för lappvistet

Serrejaur. en dåtida lantmätaren har kartlagt och skilt mellan mark för bönderna, mark för nybyggarna och mark för samerna.

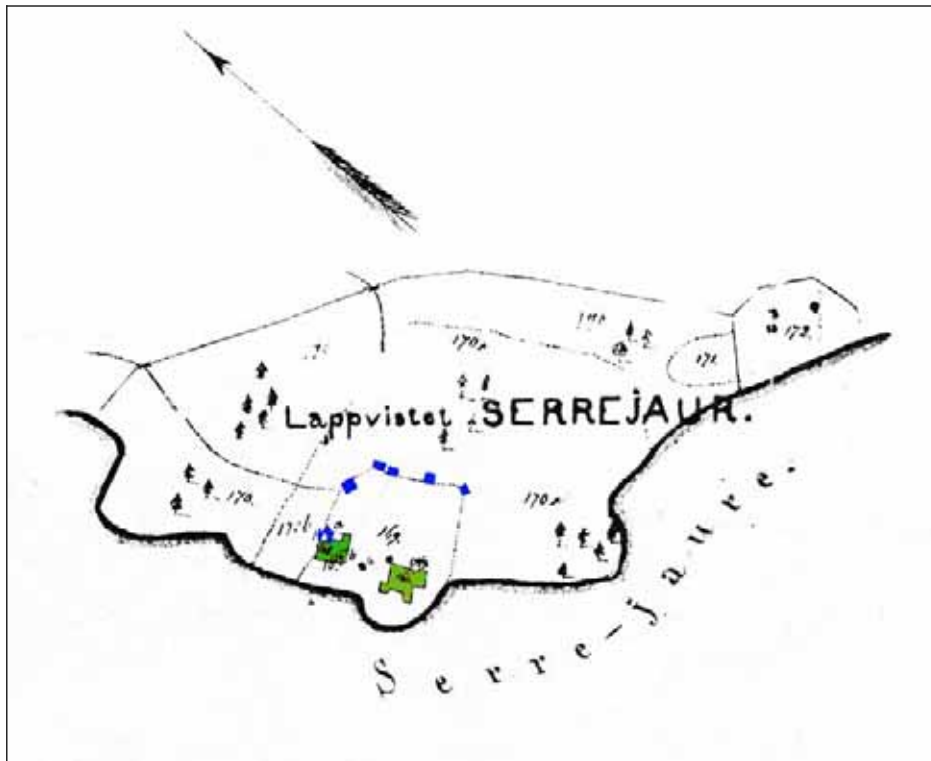


Fig. 9. Lappvistet Serrejaur i rvidsjaur sn från avvittringskarta 1867. De flesta av de markerade husen är förmodligen förrådsbodar för häbben. Intill en av de små odlingarna är troligtvis en kåta markerad. Yngnaderna är blåmarkerad och ängsmarken är markerad med grönt.

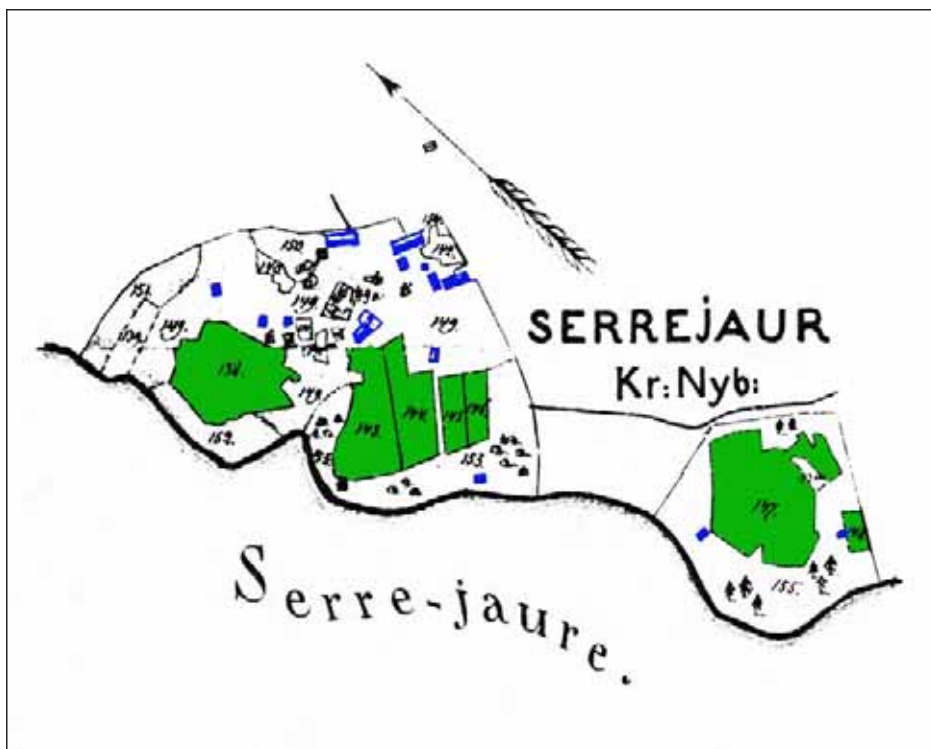


Fig. 10. Krononybygget Serrejaur i rvidsjaur sn från samma avvittringskarta 1867. Ängsmarken är mer omfattande och husen har en betydligt större storlek.

Utbildning

Utbildningen delades upp med en fortbildning för de arkeologer som deltog i grundutbildningen och inventeringsarbetet 2002 samt en grundutbildning för de arkeologer som inte tidigare arbetat med inventering. Totalt har fem arkeologer deltagit i fortbildningen samt tre arkeologer i grundutbildningen.

Fortbildningen innehöll:

- genomgång av den nya lämningstypslistan och den nya registreringsblanketten för FMIS/FMR.
- genomgång och revidering av gamla historiska kartor under ledning av personal från Metria.
- genomgång av avverkningsanmälningar samt en kursion under ledning av Skogsvårdsstyrelsen.
- fotokurs och bildbehandling, vilket förevisades av fotografierna på Norrbottens museum.
- inskrivning i länsstyrelsen handläggningsprogram form. reg enbart två arkeologer deltog i det momentet .

Grundutbildningen förlades under en veckas tid till rjeplogsområdet och inriktades på praktisk inventeringsteknik samt en genomgång och tillämpning av lämningstypslistan och registreringsblanketten för FMIS/FMR. Den nya lämningstypslistan och registreringsblanketten användes vid fältarbetsuppgifterna.

Utåtriktad verksamhet

Information om och resultat från årets Skog och Historia-projekt har förekommit i de flesta av länets medier. Nordnytt hade ett inlägg om problemen med att så många lämningar blir skadade i samband med skogsbruk. Vid två tillfällen hade Sameradion inlägg om projektet och deltog en dag i fält med tillhörande intervjuer och analyser. Länets lokalradio refererade också till projektet utifrån sameradions sändningar.

Lokala tidningar har skrivit flera helsidor om fynd som har gjorts, bl a om hyddbottnarna vid Rackberget i Verkalis kommun. Ett fyndet resulterade även i en mindre artikel i Hemmets eckotidning!

Skog och Historiaprojektet har även presenterats vid föreläsningar i länet. I samband med Jokkmokks marknad hölls en föreläsning på Jätte-same-och fjällmuseum och två föreläsningar har ingått i länsmuseumets programverksamhet. Ett föredrag hölls även i samband med nätverksträffen för museifolk på Norrbottens museum. Projektet presenterades även vid en föreläsning i Ullerim. I samband med årets arkeologidag genomfördes en visning av olika lämningar vid Jäknajaur, Piteälven i Rivedsjäurs kommun. Närmare 40 intresserade åhörare deltog vid en kursion.

På Norrbottens museums hemsida redogörs också för Skog och Historiaprojektet. Härifrån kan rapporterna från åren 2001-2003 hämtas. Hemsidan kommer att uppdateras med foton och resultat från årets inventering.

Ingen direkt information till lokala intressenter har producerats utan informationen kommer att kunna hämtas från hemsidan.

Utvärdering

titel

Årets grundutbildning koncentrerades till praktiska fältövningar inom förutbestämda övningsområden med i förväg kända lämningar. En utvärdering som genomfördes efter 2002 års inventeringssäsong

visade entydigt på att fältmässiga övningar var mest efterfrågade. Efter en dags teoretisk genomgång av inventeringsteknik och den nya registerblanketten, så vidtog fyra dagars fältövningar.

För att nå ytterligare en större erfarenhet av olika lämningstyper bör kursioner ingå kontinuerligt under säsongen. Detta innebär att man får avsätta mer tid per kartblad. I år beräknades en månad/kartblad. Tidsmässigt bör man lägga till minst en vecka per blad för att fortlöpande hinna med relevanta kursioner.

Fortbildningen riktades mot olika moment i inventeringsarbetet som kursivering av gamla kartor, bildokumentation, genomgång av den nya lämningstypslistan samt en kurs av skogsvårdsstyrelsen kring avverkningsanmälningar/avverkningstillstånd.

Inom fortbildningen genomfördes inga fältmässiga övningar med anknytning till olika fornlämningskategorier. Detta visade sig emellertid att samtliga arkeologer som genomgick fortbildningen tyckte att det var en brist. Praktiska inventeringsövningar bör fortsättningsvis ingå i fortbildningsdelen.

Att det gäller olika lämningstyper bör flera utbildningsinsatser göras angående boplatser av stenålderskaraktär utan synliga anläggningar. Framförallt är det problem med den praktiska tillämpningen av landskapsanalyser och indikatorerna för boplatserna.

Den nya registreringsblanketten har medfört att beskrivningarna tar längre tid att utföra än med den gamla inventeringsboken. Istället för som tidigare två siduppslag, måste man nu fylla i uppgifter på fyra sidor. A4-formatet gör att blanketterna blir mer skrymmande. Ett prov gjordes även med att kopiera ned blanketterna till A5-format, men då blev beskrivningsfälten för små.

Det nya registreringsförfarandet med att undernummer inte finns längre innebär fler registreringsnummer. I år registrerades drygt 1500 lämningar i Norrbotten, vilket avspeglar sig i en mängd pärmar med blanketter.

Den nya lämningstypslistan har fungerat bra och de angivna lämningstyperna med egenskapsvärden och egenskapstyper är användbara och relevanta.

avverkningsplaner

Inriktningen på årets inventeringar var förutom utbildning även att inventera i områden med avverkningar och markberedningar.

Kontakter togs med lokalkontor för skogsbolagen Sveaskog och Skogstjänsten. Lokalkontoren för Sveaskog i Ulsbyn och Rivedsjaur redogjorde ingående för sina avverkningsplaner och lokalkontoret i Rivedsjaur besöktes personligen. Vid Skogstjänstens kontor i Råneå gjordes också ett besök och från Skogstjänstens kontoret i Skellefteå erhöles detaljerade kartor över deras avverkningsplaner för ett av de aktuella inventeringsområdena. Kontoret för Rivedsjaur's allmänning besöktes i samma syfte och där redogjordes ingående för allmänningens skogsbruksplaner inom kommunen.

En slutsats kring den här formen av riktade inventeringar är att man måste komma in tidigare i planeringsprocessen. De flesta av de utvalda anmälningarna hade avverkats under våren strax innan inventeringssäsongen började och ett flertal av markberedningarna var redan utförda. Flera markberedningar utfördes också under pågående inventeringssäsong. En stående kommentar vid kontakterna med skogsägarna var att man ute ett år för sent, men det är definitivt en framkomlig väg att arbeta efter och gå vidare på.

or arkeologi

Inventeringarna inom projektet Nordarkeologi påbörjades 1969 och pågick till början av 1980-talet. Inventeringsarbetet bedrevs framförallt inom Årvidsjäurs kommun. Projektet genomfördes med MS-medel under ledning av Norrbottens museum och Nordarkeologi Kristiansson Wigenstam 1980:75. Övriga inblandade parter i projektet var Uppsala universitet, Riksantikvarieämbetet, Skellefteå museum och Åsterbottens museum. Inom projektet bedrevs även flera undersökningarna vid Åraselet i Åsterbottens län. Nordarkeologi anlätades också av Riksantikvarieämbetet för att utföra inventeringar 1978 i samband med det sk överledningsprojektet. Inventeringarna av Nordarkeologi utfördes efter utvalda sträckor av Piteälven.

Inventeringsarbetet och dokumentationen genomfördes av lokal arbetskraft under ledning av Herbert Wigenstam, en lokal eldsjäl. Inventeringsområdena utsågs inte systematiskt, utan områdena verkar ha valts utifrån möjligheten att hitta olika lämningar. Ett verk är framförallt två viktiga kriterier för val av inventeringsområden eroderade strandpartier och tallhedar. Man registrerade ett flertal lämningar och lokaler, drygt 2000 lokaler. Nordarkeologi införde en egen registreringsmetod, vad gäller beskrivningar, numrering N -nummer, benämningar på lämningar m m. Samtliga inblandade i inventeringsarbetet var utbildade och i stort sett alla registreringar är ännu ogranskade.

I årets inventeringsarbete har ett flertal kartblad innehållit en mängd registreringar av Nordarkeologi. Några av arkeologerna har nästan enbart kunnat arbeta med att reda ut och granska N -nummer.

Samtliga Nordarkeologis registreringar markerades på topografiska kartan och ibland på generalstabskartan. I början av 1990-talet överfördes markeringarna från topografiska kartan och generalstabskartan till ortofoton i skala 1:20 000. Den grova markeringen som en punkt på topografisk kartan innebär gör att många lämningar är totalt felinprickade på ortofotot. Ett försvårar avsevärt möjligheten att hitta igen lämningarna Nordarkeologi registrerat. Samtliga beskrivningar som gjorts måste skrivas om. Ett finns ofta en sammanblandning av sentida lämningar till grund efter utredning, naturbildningar och riktiga fornlämningar på Nordarkeologis lokaler. Ett problem är också den ojämna kvaliteten på inventeringarna, korrekta bedömningar av lämningar blandas med helt felaktiga bedömningar.

öplatser av stenålderskaraktär som Nordarkeologi registrerat har i många fall varit svåra att återfinna på grund att man utplockade alla fynd och avslag på sådana lokaler. Vid återbesök på lokalerna påträffas ofta inga artefakter eller fynd. På dessa lokaler uppstår det framförallt tre osäkerhetsfaktorer:

- är lokalen angiven på rätt ställe?
- är det överhuvudtaget en boplat, det finns ju inga avslag eller fynd?
- är boplaten felbedömd av Nordarkeologi?

öplatser som av Nordarkeologi angetts enbart representeras av skörbränd sten är genomgående svårast att återfinna. Den enda rimliga förklaringen av detta förhållande är att man haft en dålig kunskap om hur skörbränd sten ser ut. På grund av att man registrerat naturligt skärvig sten så är det inga boplatser och därför hittas de inte.

Även om det är en hel del problem med Nordarkeologilokaler, så får man tillstå att Nordarkeologi är föregångare kring kunskapen om lämningstypen härdar. Ett flertal härdar som registrerats inom projektet är helt övermossade. Hur man påträffat dessa härdar, som endast kan hittas med hjälp av sond skymtar delvis fram i rapporterna. Man har tydligen använt en hemmagjord sond som är ca en halv meter lång, så där är man också en föregångare vad det gäller inventeringsteknik.

Framtida forskning inom Skog och Historia i Norrbottens län

En vikingatid flatmarksgraven vid Njallejaur i Årvidsjäurs kommun är den enda kända av sitt slag i länet. Skulle det utgöra ett generellt begravningsskick under yngre järnålder i skogslandet måste nya

och mer specifika inventeringsmetoder användas. Det kan också förändra och utveckla synen på skogens immateriella landskap. Tankarna om skogen som begravningsplats kanske yttrar sig i ett speciellt gravskick. En frågeställning skulle kunna vara: går det att knyta ett gravskick till skogens landskap? Vad som behövs är en grundforskning kring denna lämningstyp för att kunna gå vidare med konkreta dokumentationsinsatser.

ett flertal lokaler med märkta träd har registrerats inom årets inventeringsarbete. Många olika varianter av bläckningar, inristningar i bläckor, barktäkter och träd med inslagna pinnar har påträffats. Det skulle behövas till exempel en katalog för att presentera vilka märkningar som förekommer.

För att få in information samt att nå ut med information kring dessa lämningar bör riktade insatser göras mot lokalbefolkningen. En väg att gå är kanske ett utrop i lokaltidningar att komma in med tips om märkta träd. Märkta träd är definitivt en hotad lämningstyp som genom information och dokumentation bättre skulle kunna bevaras.

Litteratur:

Ilgosson, S. 1994. *Merasjärvi och Erkheikki/Juhon eti i östlatsområdet i inlandsmiljön. Rapport från projektet "Samhälle och miljö i östra Norr-otten under neolitikum och äldre järnålder"* Umeå universitet.

Hedman, I. Ilgoss, S. 2001. Kolonisationsprocesser efter inlandsisens avsmältning. *Norr-otten* 2001:6-20. Luleå.

Wahlund, G. 1956. *Kolonisationen av Pite-Lappland 1867*. Geographica. Uppsala.

Hristiansson, H. 1980. Ett arkeologiskt forskningsläge i området mellan Piteälvens och Indelälvens älvdalar. *Fornvännen* 1980:153-162.

Hristiansson, H. Wigenstam, H. 1980. Nordarkeologiprojektets ridsjursinventering. *Fornvännen* 1980:163-169.

Hederyd, G. 1982. *Överkalix del 1. Från stenhäcka till järntacka*.

Hedman, S- Hedman, I Liedgren, L. 1998. *1997 års fornminnesinventering i Norr-ottens län i Luleå kommun*. Rapport 1998:1. Riksantikvarieämbetet.

Hedman, S- Hedman, I. 2003. *Östlats och offerlats. Ekonomisk strategi och boplatzmönster bland skogssamer 700-1600*. Umeå.

Manker, G. 1961. *Lapplands ravar*. Acta Lapponica. X II. Uppsala

Meschke, G. red. 1979. *Kulturlan ska i älvälvar III*. Underlagsmaterial för bostadsdepartementets utredning om överledning för vattenkraftändamål av vatten från Piteälven och Indelälven. Stockholm.

Ilgosson, S. 2001. *Årojah e tja same y "Konserverin" av åskåta*. Byggnadsantikvarisk rapport 2001:11. Åttio svenkst fjäll- och samemuseum.

Ruong, I. 1945. Studier i lappsk kultur i Pite lappmark och angränsande områden. *Svenska län smål och svenskt folkliv* 1943-44:123-194. Stockholm.

Bilaga 1

Nummerserier för årets registreringar:

Arjeplogs sn 0160
2632-2690

Arvidsjaurs sn 0161
1359-1695
1700-2236

Jokkmokks sn
4550-4602

Pajala sn 0188
882-900

Piteå sn 0195
1461-1465

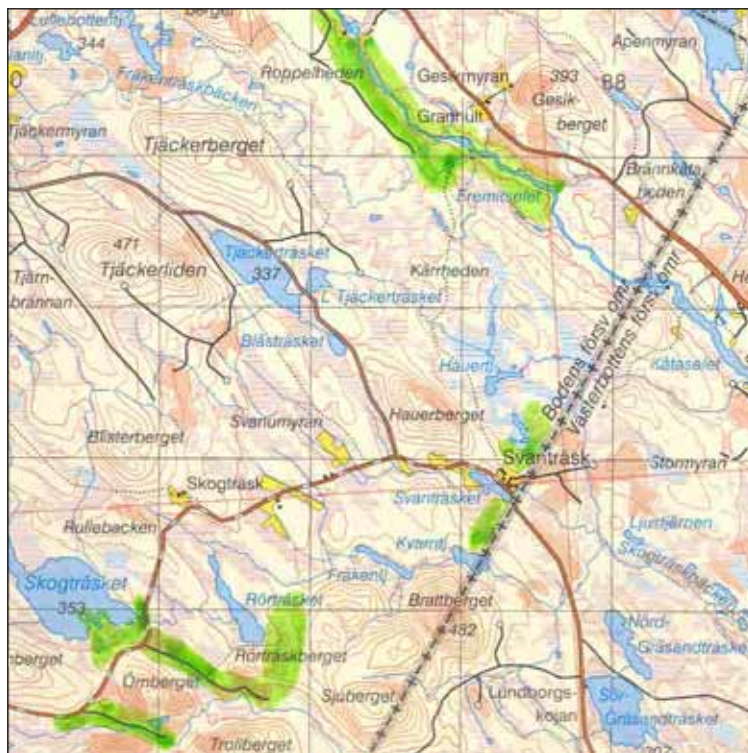
Töre sn 0192
496-499

Överkalix sn 0197
1230-1326

Bilaga 2

Inventerade kartblad.

rönmarkerade partier på kartorna utvisar terrängrekognoscerade områden. lå kartan vägkartan .
Skala 1:100 000.



Inventeringsområdet 24J 0-1 g-h Rivedsjaur kommun och socken. Ur ägkartan © Lantmäteriet Ävle 2003. Medgivande M2003/5928. Området inventerades av Lars- Gunnar Johansson. Täckningsgrad 4,6 km²/arbetsdag.

Inventeringsområdet är beläget ca 3,5 mil S om Rivedsjauras samhälle på gränsen till Västerbotten. Södra hörnet ligger på andra sidan länsgränsen. Allt land ligger över högsta kustlinjen.

Området karaktäriseras av flera höga berg omväxlande med vattendrag och myrar däremellan. Alla är i huvudsak orienterade i riktningen N-S.

De mest dominerande bergen är Tjäckerberget, Tjäckertiliden 471 m ö.h. och Hauerberget i N, medan Hauerberget, Brattberget och Sjubergget är de högsta topparna i S. Brattberget med sina 481 m ö.h. är det högsta i området. I östra land vattendrag och myrar kan nämnas Tjäckermyrans och Tjäckertiliden i N som via Tjäckerbäcken så småningom avvattnas i Nyskeälven. Skogträsket i S avvattnas via Skogträskbäcken. Hauermyran, Halsmyran och Stormyrans bildar ett större sammanhängande myrområde i S. Nyskeälven som rinner från N mot S genom N delen av området är det största vattendraget.

Hedertad mark finns endast i N delen intill Nyskeälven, där Roppelheden breder ut sig. Kärrheden i S därom kan också nämnas.

Bebyggelsen i området är mycket gles. Svanträsk fick sin första fasta bosättning under slutet av 1700-talet (Lund 1956), medan bebyggelsen i Skogträsk etablerades i början av 1800-talet.

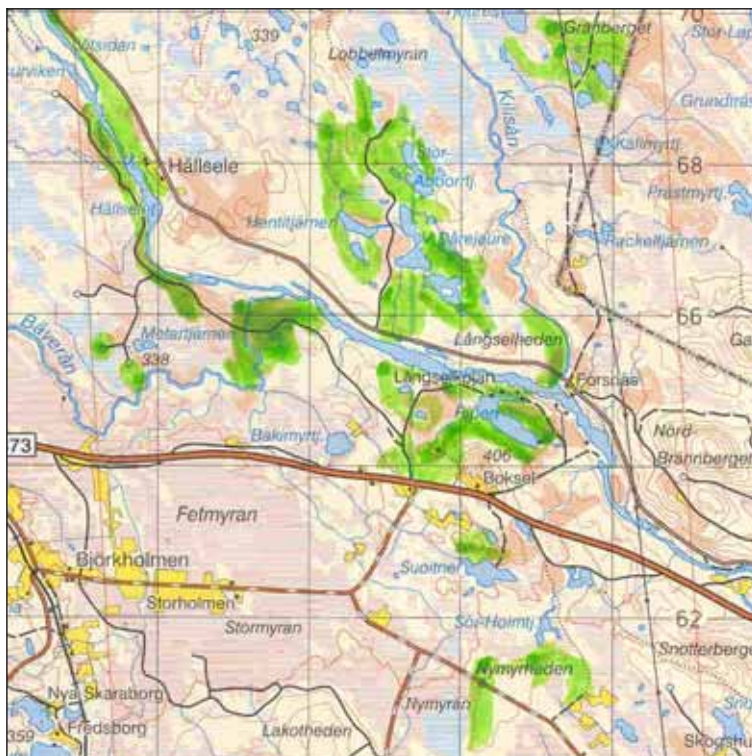
Området är renbetesland för både östra och västra Kikkejaurs samebyar med Nyskeälven som skiljelinje.

I huvudsak har de lämningar som hittats vid Nordarkeologiska inventeringar återuppsökts och bedömts på 11 arbetsdagar. Endast tre arbetsdagar har använts för egen inventering – längs Nyskeälven och några av dess biflöden.

Totalt har 43 lämningar registrerats, 23 fornlämningar och 20 kulturhistoriska lämningar. Fornlämningarna utgörs av 14 härdar, 3 fångstgropar och 6 rävtanor. En rävtana är en fångstanordning för räv, bestående av en tallstam på rot som med hjälp av yxa och kniv försetts med två klykor. I den

övre klykan sätts lockbetet fast och i den nedre fastnar räven – i bästa fall – med sin tass då han försöker att komma åt åteln. Rävstanorna är belägna på myrarna strax N och S om byn Svanträsk.

De kulturhistoriska lämningarna består av 8 tjärdalar och 8 kolbottnar samt 4 förfallna kojor i anslutning till dessa.



Inventeringsområdet 24J 2-3 e-f, rvidsjaur socken och kommun. Ur ägkartan © Lantmäteriet ävle 2003. Medgivande M2003/5928. rrådet inventerades av Johan Hägg. Täckningsgrad 5 km²/arbetsdag.

rrådet karaktäriseras av yskeälven som genomsär området från N -S . Iven har ur kommunikationssynpunkt länge varit viktig. Terrängen vä lar ganska markant inom kartbladet.

rrådet N om älven är bitvis väldigt kuperat med ett stort sammanhängande stråk med tallhedar. en S delen karaktäriseras av stora myrområdena där bl a Fetmyran och Saltmyran ingår. e stora myrområdena i S delen av kartbladet har länge ansetts som svårframkomliga, enligt uppgift fanns det förr enbart ett fåtal personer som hade kunskapen för att korsa myrarna på sommaren. I dag är stora ytor torrlagda för torvbrytning.

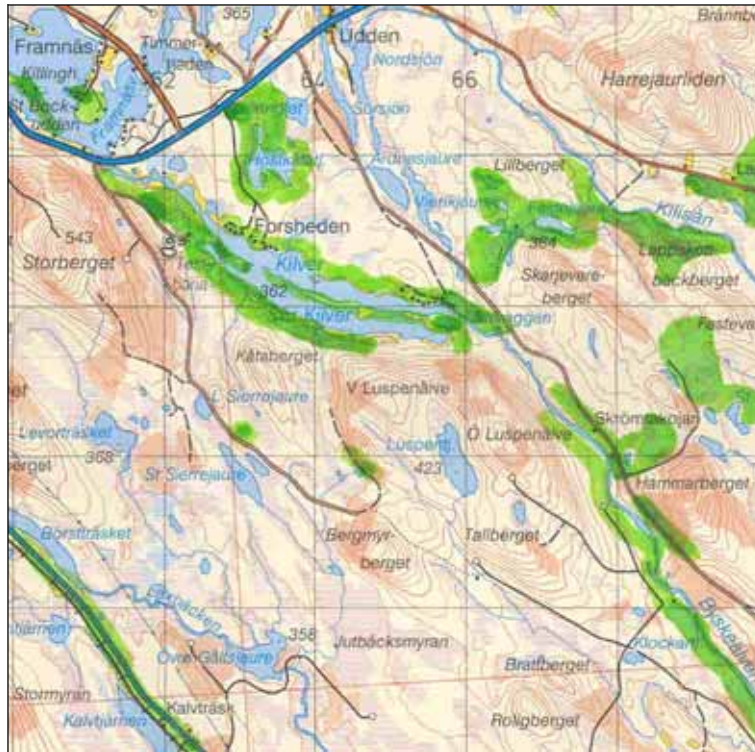
Sedan tidigare fanns ett par lämningar registrerade genom Nordarkeologi och Norrbottens museum NM-nummer , däribland ett fåtal härdar, tjärdalar, husgrunder samt en renvall. Flottningsperioden inleddes i slutet av 1800-talet med röjningsarbeten och uppförandet av brytare ute i älven. et finns tydliga spår ute i markerna efter både avverkning och flottningsperioden. n del sträckor vid älven användes även för att flotta tjärtunnor för att underlätta transporten. n annan industri som varit framträdande är torvbrytningen vid Saltmyrans industriområde.

Sammanlagt registrerades 147 nya lämningar vid årets inventering, varav 97 fornlämningar och 52 övriga kulturhistoriska lämningar. Härdar är den dominerande fornlämningstypen, totalt registrerades 79 82 härdar. Majoriteten påträffades norr om älven i anslutning till myrmark med inslag av mindre vattendrag. e förekom vanligtvis i grupper om 2-4 härdar, men två boplatsoområden med 9 respektive 10 härdar påträffades. Formen på härdarna är nästan uteslutande ovala, men några är oregelbundna. e kvarvarande fornlämningarna utgörs av 5 kokgropar, 3 boplatsgropar samt 3 fångstgropar.

e kulturhistoriska lämningarna består främst av spår efter bebyggelse, skogsbruk och småindustriell verksamhet. land de skogligena lämningarna dominerar tjärdalar och kolbottnar v de totalt 52 lämningarna, registrerades 13 tjärdalar, 8 kolbottnar samt 16 husgrunder. Husgrunderna utgörs i huvudsak av lämningar efter skogskojor för övervakning av kolning eller tjärbränning och i vissa fall nybyggen. ven lämningar efter en kvarnbyggnad med tillhörande mjölnarbostad har registrerats. I Killisåns utlopp påträffades efter tips en dammvall som blivit uppförd under 1800-talets mitt. I anslutning till härdar har 3 bläckor registrerats, varav en möjligen är en barktäkt.

Tack vare den stora kunskapen hos de informanter som kontaktats har många lämningar fått ett ökat värde genom de berättelser som förmedlats. I land annat har en plats med tradition från första hälften av 1800-talet kunnat registreras. Inom flera personer som varit bosatta i området var det tidigare vanligt förekommande med fångst- och gillernordningar, däribland s.k. flakagiller och rävtanor. Tyvärr verkar de flesta vara försvunna i dag.

I ett flertal områden där fornlämningar registrerats har varit utsatta för skogsavverkning. Ett område med 2 härdar var registrerat sedan tidigare inom projektet Nordarkeologi, men kunde ej återfinnas på grund av kraftig skogsavverkning. En av de 3 registrerade fångstgroparna som påträffades på hyggesmark var skadad.



Inventeringsområdet 24J 4-5 c-d. Rivedsjäurs socken och kommun. Ur ägkartan © Lantmäteriet Ävle 2003. Medgivande M2003/5928. Området inventerades av Lars- Gunnar Ohman. Täckningsgrad 2,9 km²/arbetsdag.

Det inventerade området ligger ca 5 km S om Rivedsjöns tätorten. Terrängen i rutan befinner sig väl ovanför högsta kustlinjen.

Områdets N del domineras av de stora sjöarna Rivedsjön i N, som genom Rivedsjörforsen förbinds med sjön Kilver, i vars S ände Syskeälven fortsätter sitt lopp. Kilisån, ett mindre rinnande vatten, går genom områdets N del. I N finns också två höga berg: Storberget och Harrejaurliden. Båda har toppar på över 500 m ö h. Storberget är högst med sina 542 m ö h.

S delen av området bildar en mosaik av berg, mindre sjöar och myrar. I S finns sjöarna Kalvtjärnen, Örsträsket och Vre altsjaure. De två senare är förbundna med varandra genom La bäcken. I S finns också stora myrar, t ex Jutbäcksmyran och Rattbergsmyran. Den senare avvattnas genom Luspenbäcken, som så småningom rinner ut i Syskeälven. Inget berg överstiger 500 m ö h. De högsta är Bergmyrberget, Tallberget och Hammarberget i S delen av området. Syskeälven rinner fram mellan de båda sistnämnda.

Området är mycket glest befolkat. Framnäs, Kalvträsk, Timmerheden, Lappskottbacken och Forsheden fick fast bosättning under 1800-talet. Tidigt är Framnäs som tillkom i början av 1800-talet. De är alla små bosättningar bestående av en eller några få gårdar.

Fritidsbebyggelse har etablerats vid Rivedsjöns och Kilvers stränder. Tilltalande fler människor verkar bosätta sig permanent i sina sommarstugor.

Området disponeras av samebyarna Ästra och Södra Kikkejaur för renbete. Som gräns mellan dem tjänstgör sjöarna Rivedsjön och Kilver samt Syskeälven.

Genom områdets S hörn passerar inlandsbanan.

I huvudsak har områdets N del inventerats. et är lämningar utpekade av Nordarkeologi som besökts. I S delen har ett område kring yskeälven genomsökts inför en skogsavverkning.

Samanlagt har 229 lämningar registrerats: 156 fornlämningar och 73 kulturhistoriska lämningar. en dominerande fornlämningstypen är härden: 74 härdar har registrerats. ärefter i antal kommer fångstgropar, 45 st. Stenåldersboplatser som indikeras genom skörbränd sten och avslag är 32 till antalet.

land de kulturhistoriska lämningarna är tjärdalarna vanligast: 26 sådana har registrerats. tt 15-tal bebyggelselämningar oftast bestående av en förfallen skogshuggarkoja med stall visar på skogsbrukets betydelse i trakten, liksom ett antal flottningslämningar - stenarmar, träkistor och en fördämningsvall.



Inventeringsområdet 24J 4-5 i-j, rvidsjaur och Piteå socknar och kommuner. Ur ägkartan © Lantmäteriet ävle 2003. Medgivande M2003/5928. Inom kartbladet har sa Lindgren, Johan Hägg och Katarina Sevä inventerat. Täckningsgrad 4 km²/arbetsdag.

Inventeringsområdet innefattar bl a den östra delen av sjön stra Kikkejaur, med utlopp i byälven. Större delen av området är ganska kuperat med ungefär lika delar barrskog av lavrystyp och frisk rystyp. e torrare barrskogarna finns främst i N , N samt S delen av kartbladet.

I området finns två gamla nybyggen, ett längs byälven i Långsel 1776-1800 ylund 1956 samt senare i Lindås intill stra Kikkejaur 1838-1850 ylund 1956 . r 1816 fick rännfors sågverk privilegium för stockfångstområden längs byälven och 1830 uppfördes en flottningsdamm i utloppet av stra Kikkejaur. årdämningarna har lämnat tydliga spår i form av erosionsskador längs sjöstränderna. Flottningen som bedrevs fick aldrig samma omfattning som i de större älvarna i regionen.

Inom inventeringsområdet hade Nordarkeologi tidigare utfört inventeringar. Insatserna hade koncentrerats till stränderna av sjösystemet vid stra Kikkejaur och samtliga registreringar var ogranskade. Totalt fanns det 172 registrerade lämningstyper med N nummer, 3 lokaler med NM numer och 4 lokaler med Raä nummer. n del av Raä numren är N lokaler som registrerats om. ets inventeringar inom bladet inriktades på att lokalisera och granska de tidigare registrerade lokalerna.

Ila tidigare registrerade lokaler med Raä och NM nummer återfanns vid säsongens inventering. I ett fall ändrades en lämningstyp från fångstgrop till boplatsgrop. Ila lokaler registrerade inom projektet Nordarkeologi besöktes utom en N 1276 . v totalt 172 registrerade lämningar återfanns 72 % eller 125 lämningar. v dessa utgör 64 % fasta fornlämningar och 36 % kulturhistoriska lämningar.

Sammanlagt registrerades 17 nya lämningar, varav 15 utgörs av fornlämningar fördelade på 8 härdar, 3 fångstgropar, 3 kokgropar samt en boplats. e kulturhistoriska lämningarna utgörs av 1 förvaringsanläggning samt 1 tjärdal.

När det gäller frameroderade boplatser beror svårigheten med att lokalisera dem på igenväningen och strandlinjeförskjutning på grund av väldigt låga vattennivåer. Det är särskilt gällande de flacka öarna i ströket Kikkejaurs del. Merparten av omständigheterna är att en del lokaler i stort sett upphört att existera eftersom man vid Nordarkeologiska inventeringar rensat lokalerna på allt fyndmaterial.

Av de tidigare registrerade lämningarna har sammanlagt nio, fördelade på åtta fornlämningar och en kulturhistorisk lämning blivit skadade eller övertäckta. I två fall har fornlämningar körts över av skogsmaskiner. Två boplatser samt en härd har blivit delvis förstörda av markarbeten i anslutning till stränder i form av nedgrävningar för exempelvis båtar och badplatser. En tidigare registrerad husgrund NM 39 har blivit sönderschaktad vid vägarbete. I övrigt har ett par lämningar blivit övertäckta.

En intressant företeelse är de små, flacka, namnlösa holmarna där man tidigare registrerat boplatslämningar. De är generellt väldigt steniga med små områden med sediment. Vid Nordarkeologiska inventering påträffades ett ganska omfattande avlagsmaterial, men även färdiga skrapor, pilspetsar etc. Det skulle vara intressant att titta närmare på det insamlade materialet för att se vilken typ av reduktion som skett på holmarna. Möjligen användes dessa för insamlande av råmaterial samt tillverkning av råämnen för vidare transport till fast mark. Den mest avgörande faktorn är dock hur öarna sett ut tidigare, de kan ha varit större fast eroderat ned till den storlek de har i dag.



Inventeringsområdet 24J 6-7 g-h. rvidsjaurs socken och kommun. Ur ägkartan © Lantmäteriet ävle 2003. Medgivande M2003/5928. mrådet har inventerats av Lars- unnar ohman, Urban Mattsson och Sven-onald Hedman platsledare . Täckningsgrad 2,5 km²/arbetsdag.

Inventeringsområdet är beläget ca 30 km om rvidsjaure. Hela området ligger över högsta kustlinjen.

mrådet domineras av de stora sjöarna Laukersjön i N och stra Kikkejaure i S . v mindre storlek är uotnersjön och Serrejaure, båda i områdets del. enom området rinner byälven från N till S .

e högst bergen är inberget och Laukerberget mitt i rutan. e har båda toppar på över 500 m ö h. Högst är inberget.

Topografin i området varierar mellan 510-345 m ö h. e lägsta nivåerna återfinns vid sjön . Kikkejaure som ligger på 345 m ö h.

Lauker, som är den största byn i området, fick sin första fasta bosättning 1785. I uotner, som endast delvis ligger i det inventerade området, Serrejaure, rannäs och Norra Holmnäs etablerades fast bebyggelse under 1800-talet.

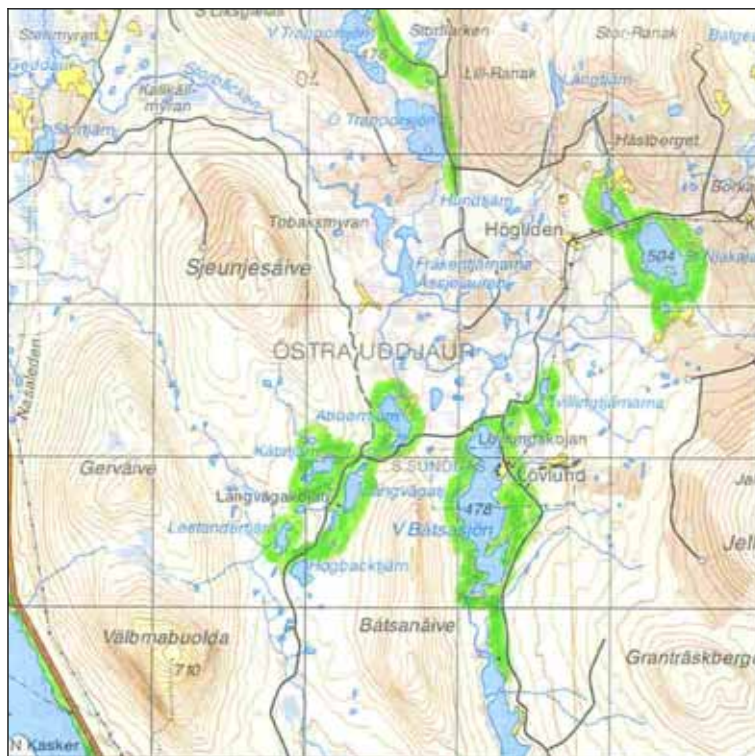
nligt en lantmäterikarta från 1867 fanns lappvisten i Serrejaure, Lövviken och Suttis N. Holmnäs. Idag ingår området i stra Kikkejaure sameby.

mrådet är rikt på fornlämningar. Förutom lämningar registrerade av Nordarkeologi har många nytillkomna sådana registrerats.

Sammanlagt har 359 lämningar registrerats. v dess är 296 fornlämningar och 63 kulturhistoriska lämningar. Inte mindre än 177 härdar har noterats, många kring sjöarna Njallejaure och Kyrktjärnen i S delen av området. id sjöarna Njallejaure, redträsket och Kyrktjärn registrerades 108 härdar.

idare har 35 fångstgropar, 29 kokgropar och 8 boplatsvallar bokförts. En intressant lokal är Kåtaudden på N sidan av Östra Kikkejaure med stenåldersboplatser, en boplatsvall, en kokgrop och en fångstgrop. Dessutom hittades ett förarbete till ett nordbottniskt redskap på stranden av udden. Öster om sjön Njallejaure finns en vikingatida flatmarksgrav. Graven är delundersökt och vid undersökningen påträffades förutom brända ben från människa, 4 vikingatida silvermynt, 1 hästskoformigt smycke av brons samt en skafthålsyxa av järn Hedman 2003:92ff. Detta här är den enda graven av denna typ som påträffats i Norrbotten.

Flest bland de kulturhistoriska lämningarna är tjärdalarna, som är 39 till antalet. Bygghälselämningar – grunder etc. efter bosättningar och kojor – är 14. Lämningar av 3 gamla samevisten har också registrerats.



Inventeringsområdet 25I 2-3 a-b, rjeplogs socken och kommun. Ur ägkartan © Lantmäteriet ävle 2003. Medgivande M2003/5928. mrådet har inventerats Sven- onald Hedman, Håkan Nilsson och Mats Johansson. Täckningsgrad 5 km²/dag.

Inventeringsområdet består till stora delar av småblockig moränmark med ett väl slutet markskikt med mossor och blåbärsris, som den vanligaste vegetationen. entralt i området ligger ästra åtsasjön 478 m ö h vars strandpartier till stora delar utgörs av blockig stenig terräng. ästra åtsasjön och intilliggande småsjöar är belägna i vad som närmast kan liknas vid en dalgång. algången avslutas i N av Trapporsjöarna. e omgivande bergen domineras av älbmabuolda väster m . åtsasjön. älbmabuolda når en höjd på 710 m ö h och på toppen av berget finns en stuga där man en gång i tiden satt och övervakade uppkomsten av skogsbränder

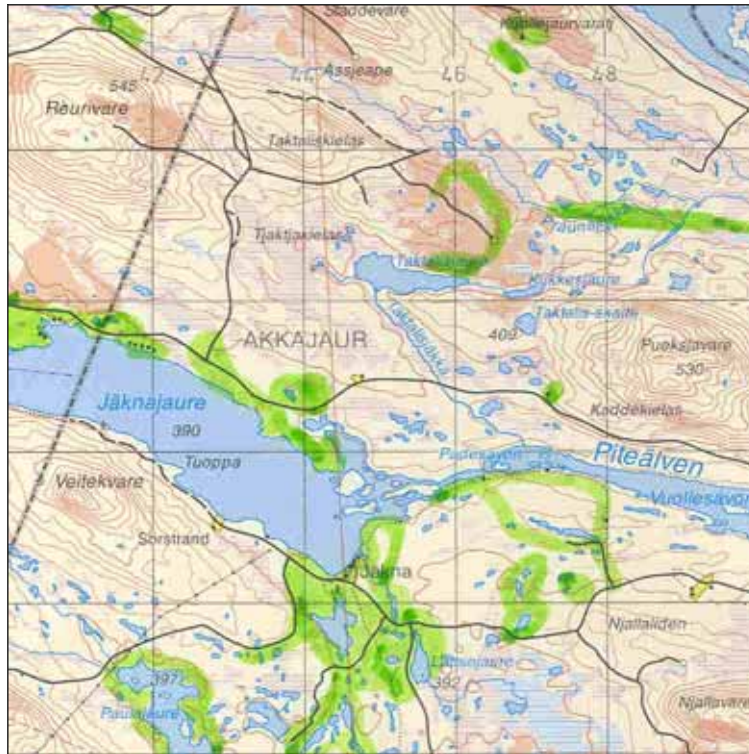
Inom inventeringsområdet finns två bebodda gårdar, Lövlund, om . åtsasjön och Högheden. årdarna är nybyggen som tillkommit under första hälften av 1900-talet.

I sydvästra hörnet går en liten del av den stora sjön Uddjaur in på kartbladet. fter hela strandpartiet av sjön på mindre uddar och vikar påträffades stenåldersboplatser. e eroderade stränderna består till stora delar av småblockig moränmark, vilket avsevärt försvårar upptäckten av olika lokaler. Totalt registrerades emellertid 6 boplatser med redskap, avslag och skörbränd sten. n lokal utgjordes av ett stort kvartsitstenblock från vilket man tagit råämnen. Intill stenblocket låg en mängd stora avslag.

Traditionellt har sandiga flacka strandpartier i s k skyddade lägen prioriterats vid inventeringar efter stenåldersboplatser i inlandet. rets resultat visar samt har även påvisats tidigare att tolkningen om vad som är optimala boplatslägen inte alltid är relevant vad det gäller lokaliseringen av strandanknutna sten- och bronsåldersboplatser Hedman ergman Liedgren 1998:14 .

id Kåtatjärn och bborrtjärn registrerades härdar och ett skogssamiskt viste.

Totalt bedömdes 33 lämningar utgöra fasta fornlämningar: 25 härdar, 6 boplatser, 1 viste samt 1 fyndplats. Sammanlagt har 12 lämningar ej bedömts som fasta fornlämningar: 6 husgrunder från historisk tid, 3 kolbotten, 1 tjärdal, 1 kåta samt 1 kallkälla.



Inventeringsområdet 25 I 6-7 i-j. rjeplogs och rvidsjaurs socknar och kommuner. Ur ägkartan © Lantmäteriet ävle 2003. Medgivande M2003/5928. rrådet inventerades av Mats Johansson. Täckningsgrad 4 km²/arbetsdag.

et inventerade området ligger ca 20 km N om Moskosel och domineras av sjön Jäknajaur, som är belägen i dess centrala del, något förskjutet mot . Jäknajaur utgör ett större sel i Piteälven. Från sjöns del fortsätter Piteälven sitt lopp österut. administrativt ligger huvuddelen av ytan inom rvidsjaurs sn. ndast en liten del i och N , motsvarande drygt 10 % av arealen, tillhör rjeplogs sn. tt antal större tjärnar finns både S och N om sjön, främst Luotsejaure och Paulajaure i S och S samt Taktalisjaure i N. I selets närområde kännetecknas landskapet framförallt av sandiga, lavbevä ta tallhedar, med enstaka inslag av dödisgropar och områden med mer frodig markvegetation. Ju längre bort man kommer från älven, desto mer övergår terrängen i ett stenigt moränlandskap med inslag av tätare barrskogspartier och blöta myrmarker. åde N och S om älven finns stora partier med kala hållar och berg i dagen. N om Jäknajaur är landskapet mer kuperat med ett flertal kalhyggen.

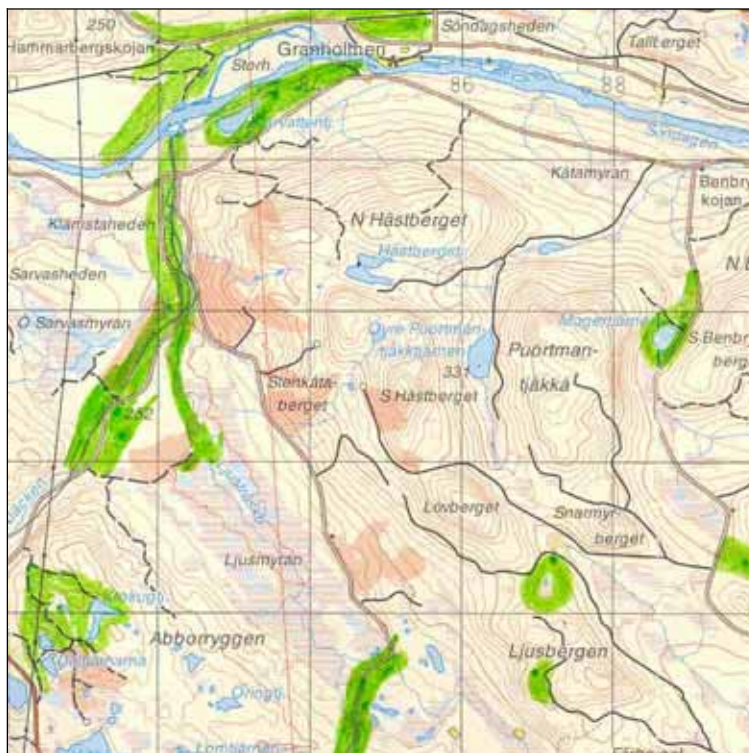
ebyggelsen i området är helt kopplad till Piteälven och sommarstugeområden finns både på den norra och södra sidan. På den S sidan finns dessutom två ödegårdar och på den N en enda.

elar av området inventerades av Nordarkeologi under slutet av 1970-talet i samband med planerna för överledning av vatten från Piteälven till Skellefteälven för vattenkraftsändamål Meschke 1979 . etta resulterade i att en mängd lämningar, främst härdar, kokgropar och fångstgropar registrerades, men även en del historiska lämningar som kolmilor och tjärdalar påträffades. Nordarkeologis registreringar granskades aldrig i fält utan infördes byråmässigt i registret.

en gångna säsongens arbete har till stor del koncentrerats på att utreda Nordarkeologis lämningar och göra nya beskrivningar av dessa. vriga delar av området har dock också inventerats i mån av tid. Totalt har drygt 330 lämningar påträffats under arbetets gång. v dessa är drygt en tredjedel nyregistreringar. Samtidigt har ett trettiotal av de tidigare registrerade lämningarna utgått. Lämningarna är framförallt koncentrerade till den S sidans tallhedar vid sjön och de närliggande tjärnarna. På den N sidan syns en viss koppling till sjön även om torrare tallhedpartier i N och N uppvisar ett antal härdar.

en särklassigt vanligaste fornlämningskategorin är härdar, 199 st, där ett antal lokaler består av ett 10-tal stora, välbyggda rektangulära härdar. Vidare finns 22 kokgropar, 23 fångstgropar samt 10 boplatser. Ett relativt stort antal historiska lämningar påträffades också. Framst rör det sig om husgrunder från kolning, tjärtillverkning och i viss mån jordbruk. Även ett flertal tjärdalar och kolmilor finns inom området. Raä 1804-1806 utgör ett bra exempel på kolmilor med tillhörande kojrester. Värt att nämna är även de tre visten som ligger inom området med bl a en renvall vid Piteälven, en sönderfallen kåta och häbbre, med årtal 1910 och initialerna NPLs inristade, vid en mjölkningsgärda belägen vid Taktalisjaure. Namnet på visten är itoplähke och finns omnämnt och beskrivet av Israel Ruong 1945 Ruong 1945:142-143 .

Sammanfattningsvis uppvisar det inventerade området ett brett spektrum, både vad det gäller lämningstyper och tidshorisonter, vilket visar att området varit gynnsamt för människor under lång tid.



Inventeringsområdet 25J 2-3 g-h. rvidsjaur's socken och kommun. Ur ägkartan © Lantmäteriet ävle 2003. Medgivande M2003/5928. området inventerades av Katarina Sevä och Lars- unnar ohman 1 dag. Täckningsgrad 5,3 km²/arbetsdag.

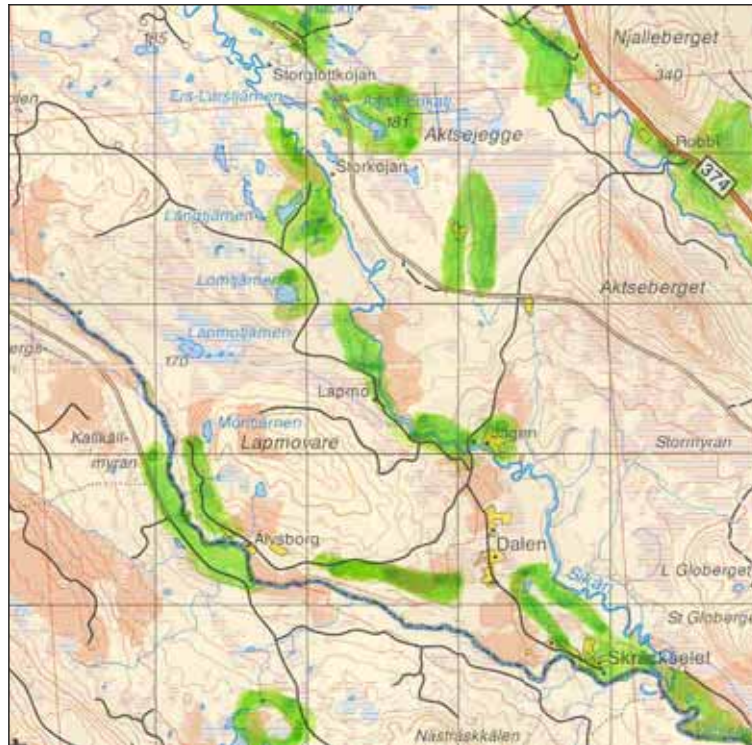
Inventeringsområdet utgörs av till stora delar kuperad stenig mark med ett flertal mindre skogsklädda berg som t e enbryteberget, N Hästberget och Lövberget. Tvärs igenom områdets N del rinner Piteälven i - riktning. Strandpartierna av älven är här steniga och myrlänta med inslag av blandskog. n större bäck Tjartsebäcken finns inom områdets N del och rinner i N- riktning ut i Piteälven. äcken omges till och från av mindre tallhedsområden. I övrigt utgörs vegetationen inom området av tjocka mosstäckan och där skog fortfarande finns kvar är den tät och slyig. et bör även nämnas att hela inventeringsområdet är kraftigt påverkat av skogsbruk med tillhörande avverkningar, markberedningar samt utdikningar.

n bebyggelseenhet finns inom inventeringsområdet och det är ranholmen belägen N om Piteälven. Mangårdsbyggnaden finns fortfarande kvar och används idag som sommarstuga.

Inom inventeringsområdet fanns sedan tidigare 23 forn- och kulturlämningslokaler registrerade. Samtliga lokaler är registrerade av projektet Nordarkeologi med tillhörande N -nummer. Nordarkeologis nummer har sedan byråmässigt erhållit Raä-nr med en hänvisning till Nordarkeologis beskrivningar. Ingen granskning har tidigare utförts av Nordarkeologis lokaler. id återbesök på lokalerna är en fornlämningslokal med fyra härdar till stora delar förstörd av markberedning. n registrering av ett viste N 945 gick ej att återfinna p g a kraftig avverkning i området.

e nyregistrerade lämningarna utgörs till största delen av kulturhistoriska lämningar efter husgrunder från historisk tid. Husgrunderna är rester efter skogskojor som tillhört någon form av skogsbruk, avverkning/flottning. v fornlämningar har en fångstgrop samt härdar registrerats.

elar av området utgör vinterbetesland för stra Kikkejaur skogssameby.



Inventeringsområdet 25J 4-5 i-j. Jokkmokks socken och kommun. Ur ägkartan © Lantmäteriet ävle 2003. Medgivande M2003/5928. rrådet inventerades av Tor-Henrik uljo och Lars ackman. Täckningsgrad 5 km²/arbetsdag.

Inventeringsområdet består till stora delar av moränmark med inslag av större hedområden bevä ta med tallskog. Tre större bäckar, itbäcken, Sikån och arjisån rinner genom området från N till S . et finns också omfattande partier med blockig mark och längst efter de större bäckarna är terrängen fuktigare och här består vegetationen av gran- och lövskog med en frodig undervegetation. I den N delen av området finns stora myrar och ett 20-tal mindre och större tjärnar. Landskapet er tämligen flackt och låglänt, kring 170-180 m ö h, men enstaka skogsklädda berg når upp mot 250-290 m ö h. Skogens ålder och likformighet, speciellt tallskogen, visar att det har pågått ett intensivt skogsbruk inom inventeringsområdet under en lång tid.

Inventeringen koncentrerades till områden längst de större bäckarna och sjöarna i området. är marken utgjordes av torrare hedmark påträffades olika lämningar. I områden med fuktigare mark bevä t med gran och en frodig undervegetation gjordes inga fynd. etta var speciellt märkbart längst Sikån och arjisån i den S delen av området.

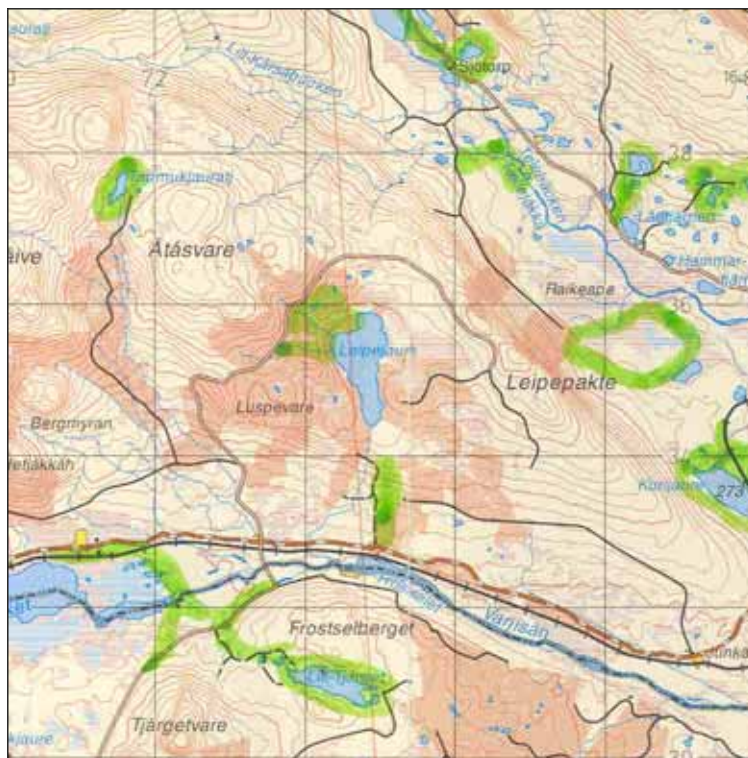
Under inventeringen registrerades en boplatz med avslag av kvarts, kvartsit och bergart tillsammans med rikligt av brända ben och skörbränd sten. Lokalen Raä 4557 är belägen vid en liten tjärn, Lidströmstjärn. et här indikerar att inventeringsområdet har brukats kanske redan under den äldsta stenåldern. tt fångstgropssystem med 7 gropar och en annan lokal med två fångstgropar kan utgöra någon annan typ av gropanläggning registrerades vid itbäcken i närheten av Robbi. Fångstgroparna är grunda och flacka, något som kan tyda på hög ålder. Fynd av härdar indikerar att området även nyttjats under yngre järnålder fram till historisk tid.

Traditionellt utgör inventeringsområdet en del av skogssamebyn Udtjas renbetesland. I senare tid har området också brukats av fjällsamebyn Luokta-Mavas som vinterbetesområde. Lavhedarna i området utgör ett bra renbete och visteplatser från begynnelsen av 1900-talet finns bl a vid lvsborg och Stormyran. Stra utanför inventeringsområdet, vid jörntorp fanns ett stort vinterviste som kallades för Kåtaby. id Johannestorp N om inventeringsområdet fanns det också omkring 1900 ett viste som nyttjades av familjerna Pavval och Sjaggo. lla dessa visten nyttjades av samer från Luokta-Mavas

fjällsameby. Vid Nordtjärn, strax N om inventeringsområdet kunde informanter från Udtja sameby visa upp ett område med flera härdar. Härdarna registrerades fastän de låg utanför inventeringsområdet. I samband med granskning registrerades även en boplats med kvartsavslag och skörbränd sten vid Nordtjärnen.

Den svenska koloniseringen kom igång sent i området. Först i slutet av 1800-talet etablerades de första nybyggena. Dessa skolonat blev anlagda på initiativ av kommissionen på grund att skogsbolagen ville ha arbetskraft till avverkningar. Nybyggen som Jägen 1892 och Ktseberg 1897 är sådana torp som blev anlagda på kronomark utan tillstånd. De flesta av torpen blev sedan insynade som skogstorp. Tallhedarna kring torpen visar på spår efter ett forna tiders skogsbruk med yta och timmersvans och stubbrytning till tjärdalar. Den typen av skogsbruk fortsatte fram till 1950-talet.

Totalt registrerades 19 fasta fornlämningar: 9 fångstgropar, 7 härdar och 3 boplatser. Sammanlagt registrerades fyra kulturhistoriska lämningar: 2 tjärdalar, 1 rengärda samt 1 husgrund.



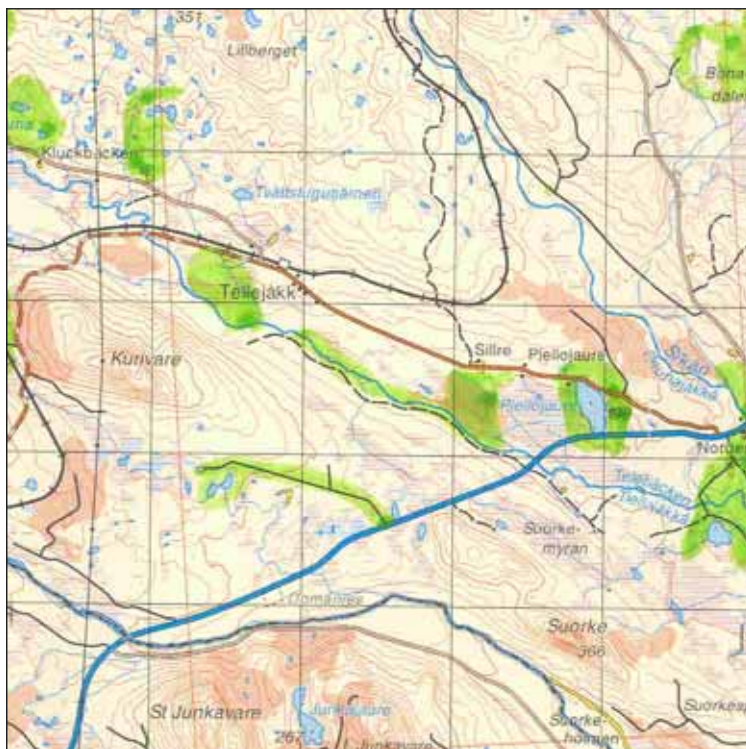
Inventeringsområdet 25J 6-7 e-f. Jokkmokks socken och kommun. Ur ägkartan © Lantmäteriet ävle 2003. Medgivande M2003/5928. Området inventerades av Tor-Henrik Juljo och Lars Ackman. Täckningsgrad 5 km²/arbetsdag.

Inventeringsområdet består i huvudsak av moränmark bevänt med tallskog. Flera större vattendrag berör området. I N rinner Telebäcken och N om denna är terrängen kuperad med inslag av småsjöar. Centralt i området är en större sjö Leipejaure och i S går den delen sjön Arjisträsk in i kartbladet. Från Arjisträsket rinner Arjisån vidare österut genom den S delen av inventeringsområdet. Terrängen är genomgående kuperad med flera berg som når upp till 500-600 m ö h. Ställvis är terrängen blockrik som t ex vid Leipejaure. Skogen är kraftigt påverkad av skogsbruk, avverkningar och markberedningar.

Det goda renbetet vid Telebäcken tillhör traditionellt vinterbetesland för renarna inom skogssamebyn Udtja.

Koloniseringen inom området består av kolonat som kom till under slutet av 1800-tal. Omänverket vill ha arbetskraft ute i skogarna och även bevakning, framförallt för faran av skogsbränder. Nybygget Arjisträsk ligger strax utanför området i insynades som kronotorp 1897. I den S delen av inventeringsområdet går inlandsbanan.

Totalt registrerades 7 lämningar varav 2 härdar bedömdes som fasta fornlämningar, övriga lämningar var 4 kolbottnar och en tjärdal.



Inventeringsområdet 25J 6-7 g-h. Jokkmokks socken och kommun. Ur ägkartan © Lantmäteriet ävle 2003. Medgivande M2003/5928. Området inventerades av Tor-Henrik Juljo och Lars Backman. Täckningsgrad 5 km²/arbetsdag.

Inventeringsområdet består omväxlande av moränmark och sandiga hedmarker. Två mindre skogsälvar, Sikån och Tellebäcken rinner genom området från N till S. Strå utanför inventeringsområdets begränsning går älvarna ihop och kallas då enbart för Sikån. Större myrområden finns i norra och södra delen av området. I N är landskapet kuperat med rätt så stora höjdskillnader. De högsta bergen når 400-450 m ö h. Skogen är starkt påverkad av skogsbruk

vid sjön Piellojavre påträffades samtliga fornlämningar inom området, 3 härdar och 1 boplats. Här hade också skogssamefamiljen Teilus sitt huvudviste.

Koloniseringen visar på samma process som inom de andra två inventeringsområdena i Jokkmokks kommun, d v s en sen kolonisation i slutet av 1800-tal och med syftet att ha tillgång av arbetskraft för skogsavverkningar. Nybygget Norden blev kronojägarboställe 1899. Nybygget Sillre var först ett kronotorp, sedan skogstorp 1896. Nybygget Kuri var ett skogstorp 1896.

Inom inventeringsområdet finns även en upprättstående åskåttlösson 2001. Åskåttlössen är en typ av åskått som enbart finns inom de skogssamiska kärnområdena inom Jokkmokk, Rivedsjaur och Rjeplogs kommuner.

Totalt registrerades 20 lämningar. Av dessa bedömdes 4 lämningar utgöra fasta fornlämningar, 3 härdar samt 1 boplats. Övriga lämningar utgjordes av 9 husgrunder, 3 kolbottnar, 2 tjärdalar samt 2 härdar med bedömningarna Inprickas ej.



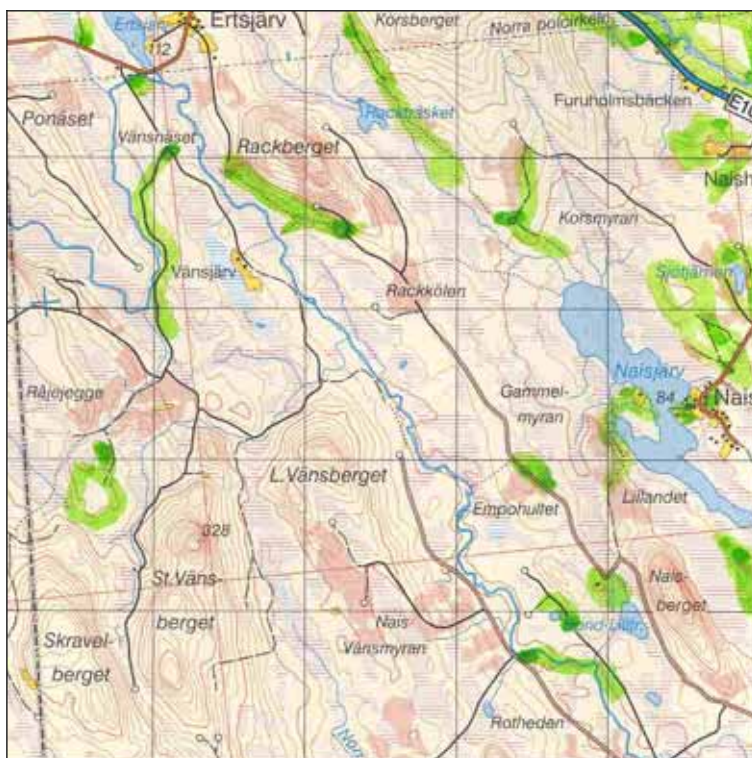
Inventeringsområdet 26 L 0-1 i-j. verkali , Töre och Råneå socknar, verkali , Kali och odens kommuner. Ur ägkartan © Lantmäteriet ävle 2003. Medgivande M2003/5928. mrådet har inventerats av nna Jakobsson. Täckningsgrad 5 km²/arbetsdag.

Terräng och markförhållanden inom inventeringsområdet består till största delen av ”barrskog av fuktig-våt ristyp” samt ”barrskog av frisk ristyp”. I S dominerar sjön Hovlössjön med sumpiga strandpartier. N om denna löper Hovlöskölen, ett kölland vilket övergår till större myrmarker genom vilka Tallån passerar. På sin väg söderut bildar ån sjön Tjäruträsket.

id den -stranden av Hovlössjön ligger byn Kvarnberg med några få bofasta och ett stort stugområde. ven i S - delen av sjön, i astusund och Småträsk finns betydande stugubebyggelse. Längs efter Tallån ligger i N det gamla nybygget Mugglom med en gård som numera enbart fungerar som sommarstuga. Mugglom anlades 1773 och var ett nybygge under Meldersteins bruk, vilket innebar att nybyggarna var skyldiga att utföra ett visst antal dagsverken på bruket Hederyd 1982 . Kölmjärnholmen ligger ytterligare en bit nedströms med två bofasta och slutligen Tjäruträsk med några bofasta och stugområde. Från Kölmjärnholmen löper en stig åt N till två ödegårdstomter, ranå och rankullen. essa består idag av rester av husgrunder och gammal odlingsmark.

mrådet tillhör idag Kali skogssameby och Kälvjärv koncessionsområde. Renbeteslanden har under 1900-talet under vår och höst koncentrerats till ranån, stra N om Tallån samt Tjäruträsk.

Undersökningsområdet var ställvis svårinventerat som följd av tät och frodig vegetation, som kring Hovlössjön med angränsande myrstråk samt N om Hovlöskölen. Totalt påträffades ett tjugotal lämningar, varav 13 härdar, 3 husgrunder från historisk tid, 3 tjärdalar, 1 kolbotten samt flertalet bläckningar. Två av husgrunderna påträffades i utkanten av ett renvalls-liknande område med ett flertal försänkningar. etta skilde sig från omgivande hedland genom gräs, enbuskar och mossor.



Inventeringsområdet 26L 8-9 g-h, verkalisn och kommun. Ur ägkartan © Lantmäteriet Ävle 2003. Medgivande M2003/5928. Området har inventerats av Åsa Lindgren. Täckningsgrad 5 km²/arbetsdag.

Inventeringsområdet är beläget ca 3 mil N om verkalisn. Ertsjärva och Naisheden återfinns i områdets N respektive S del. Topografien i området är varierad och ligger på höjder mellan 85-350 m ö h. Berg som Skravelberget, Stora och Lilla Vännsberget i S, Korsberget och Rackberget i N samt Naisberget i S når alla 235-350 m ö h. Områdets lägsta nivåer återfinns kring sjön Naisjärv i S och vid Lansån i N och ligger under högsta kustlinjen. Högsta kustlinjen ligger i området på omkring 200 m ö h.

Från N delen av rutan och norrut mot sjön Ertsjärv och därifrån vidare mot S slingrar sig önälven genom relativt myrlänt terräng. Ärens stränder är bevänt med frodig vegetation och bjuder inte på några bra lägen för fornlämningar. Mindre bäckar finns i form av Rackbäcken som passerar genom Ertsjärv, samt Korsbäcken som har sitt ursprung i Korsberget. Båda dessa bäckar har sitt utlopp i Naisjärv. Områdets S del domineras av denna sjö, vilken omges av ett flackt myrlandskap och stränder med frodig vegetation. Norr om detta återfinns Naishedens torra sandhed.

Området ingår i Raå samebys koncessionsområde vars huvudsakliga betesland återfinns inom områdets S del och är aktuellt inventeringsområde.

Ertsjärva Naisjärv och Ertsjärv skattades 1783 respektive 1799. Vid den tiden hade Naisjärv två hemman och Ertsjärv ett hemman.

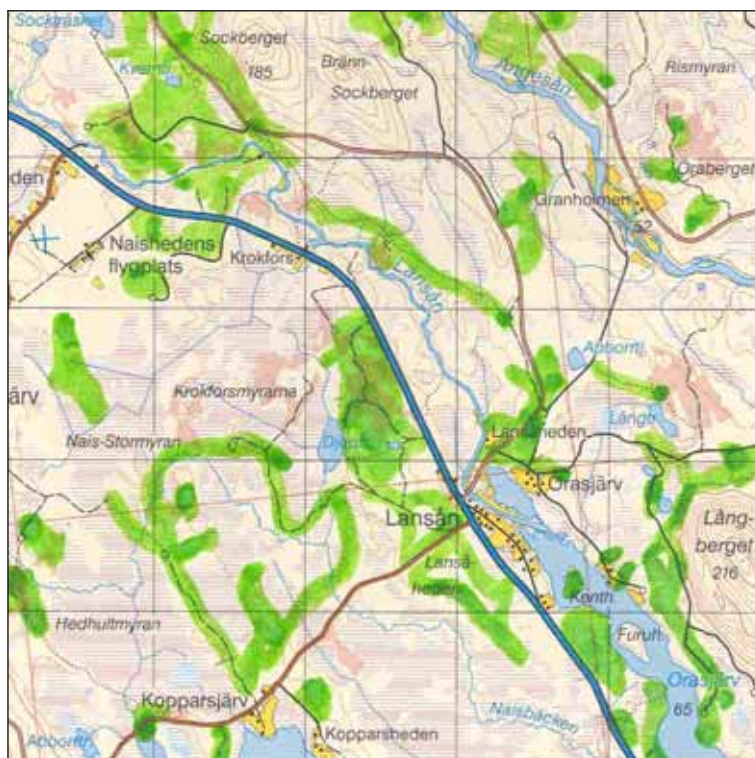
Inventeringen har koncentrerats till områden med torra tallhedmarker i anslutning till myrstråk, sjöar och vattendrag. I huvudsak återfinns dessa marker i områdets östra och norra delar.

Inventeringen resulterade i 32 nya lämningar, varav 10 fornlämningar och 23 kulturlämningar. Fornlämningarna utgörs av 7 härdar, 1 boplatsoområde, 1 osäker boplatsvall och 1 boplatsgrop. Av dessa lämningar kan boplatsoområdet Raå 1273 nämnas särskilt. Det är beläget strax söder om Ertsjärv, på sandiga avsatser i Rackbergets S-sluttning mot ett stort myrstråk som går fram till önälven. Det utgörs av ett ca 260 x 120 m stort område med tre kokgropar, två boplatsvallar, en boplatsgrop samt ett rikligt fyndmaterial bestående av kvartsavslag, brända ben och skörbrända stenar.

Kulturlämningarna utgörs av 6 tjärdalar, 6 kolbottnar, varav tre kolbottnar och en tjärdal återfinns i ett ”område med skogslämningar”, 2 träd med bläckor med inslagna kronostämplar, 2 gränsmarkeringar, 3 gårdstomter, 1 stenbrott, 1 husgrund historisk tid, 1 träindustri/såg, samt 1 flottningsanläggning.

Kolbottnarna kan sannolikt hänföras till tiden för Yljens bruk, vilket var igång mellan åren 1828-1856.

Som kuriosas kan nämnas att namnen i området är svenska vad det gäller berg, myrar och vattendrag. Äremot har de större sjöarna den finska ändelsen -järvi, istället för -sjö eller -träsk. Detta skall enligt uppgift vara resultatet av att fiskerätten till sjöarna fördelades från Hietaniemi.



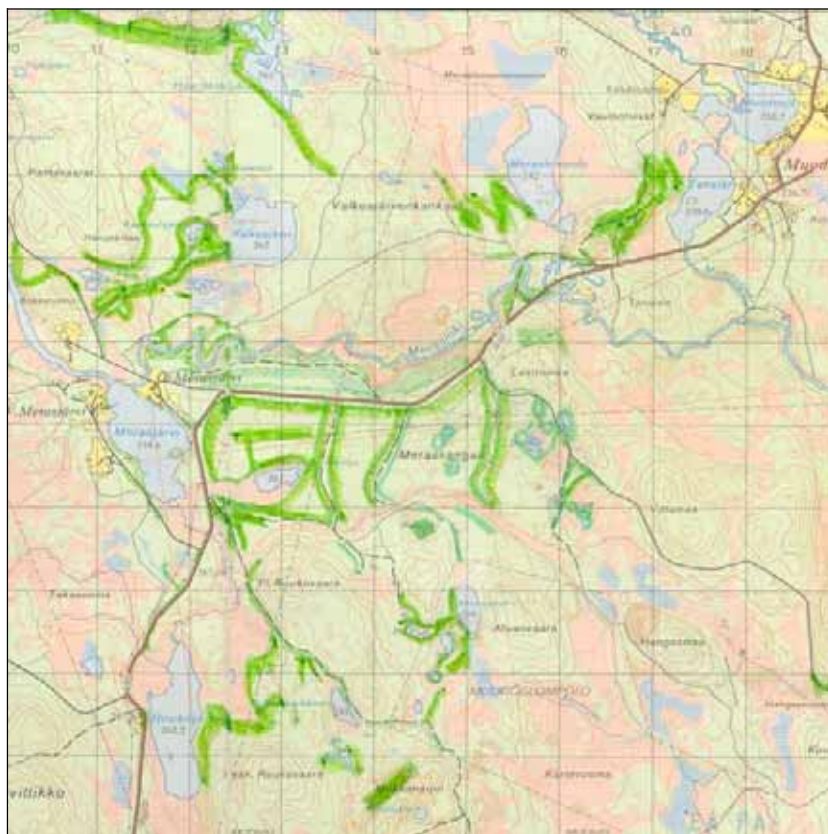
Inventeringsområdet 26 L 8-9 i-j, verkligt sn och kommun. Ur ägkartan © Lantmäteriet Ävle 2003. Medgivande M2003/5928. Området inventerades av Anna Jakobsson och Sven-Olof Hedman, platsledare. Täckningsgrad 5 km²/arbetsdag.

Terräng och markförhållanden inom rutan består till största delen av "barrskog av lavtyp", "barrskog av lavristyp", "barrskog av frisk ristyp" och olika typer av myrmark.attendragen utgörs av Lansån som i S-bilden bildar sjön Orsjärv. I N-delen av området rinner en bit av Naisån. Dessa relativt stora älvar har branta älvbrinkar med frodig vegetation intill älvarna. Inom området finns två mindre bäckar där Naisbäcken tillsammans med omgivande myrland dominerar i S.

Åda sidorna av Lansån och Orsjärv omgärdas av relativt stora flacka hedmarker som till stora delar saknar direkt strandanknytning. I byarna Lansån och Orsjärv har flertalet lösfynd gjorts, intill sjön Orsjärv i samband med odling. Övriga indikationer till boplatser fanns även i form av lokaler med skörbränd sten, brända ben och enstaka avslag. Byarna inom rutan tillkom under slutet av 1700-talet och början av 1800-talet, såsom Lansån, Orsjärv, Naisheden och Kopparsjärv. De utgjordes till största delen av kronotorp med kolframställning till järnens bruk som huvudsaklig inkomstkälla.

Området tillhör Naisåns koncessionssameby där Lansån och Nais om Lansån historiskt sett varit områden med bra renbete. Samebyn har emellertid främst haft sina betesmarker och Nais om Naisånen, utanför inventeringsområdet.

Totalt påträffades drygt 54 lämningar, varav 23 bedömdes som fasta fornlämningar. De fasta fornlämningarna utgjordes av 18 boplatser, 4 härdar samt 1 stensättning. Stensättningen var framnött i en skogsväg och utgjordes av en 1,5 m rund stenpackning R 1323. I stenpackningen samt intill framkom ett kraftigt rödockralager. Stensättningen är belägen på en åsrygg, 105-115 m ö h. På boplatserna Raä 1314 påträffades tio skärivor av asbestkeramik intill en mindre samling av skörbränd sten. Keramikskärvorna påträffades inom ett 0,5 m stort område. Boplatserna är 200 m l och belägen 70-75 m ö h. De kulturhistoriska lämningarna bestod övervägande av kolbottnar och tjärdalar.



Inventeringsområdet 30 M 0-1 c-d Pajala socken och kommun. Ur ägkartan © Lantmäteriet ävle 2003. Medgivande M2003/5928. mrådet har inventerats av Katarina Sevä. Täckningsgrad 5 km²/arbetsdag.

Samlingspunkten för människor inom inventeringsområdet har under olika tidsperioder varit sjön Merasjärvi. id sjön ligger även en by med samma namn. Trots att inventeringsområdet i övrigt består av stora tallhedsområden med andra sjöar, så har nästan samtliga lämningar påträffats i närheten av Merasjärvi. Merasjärvi har och är känt för sitt goda fiske. Landskapet kring Merasjärvi har en flack topografi med inslag av blandskog.

På sjöns sida är fornlämningslokaler kända sedan tidigare och där har också arkeologiska undersökningar utförts av stenålderslokaler Igotsson 1994 . Förutom dessa så tillkom i år på sidan, en boplat, Raä 896 som påträffades i en rotvälta, samt ett boplatssområde Raä 897 bestående av en boplat med skörbränd sten samt en kokgrop.

På S sidan av Merasjärvi påträffades ett boplatssområde Raä 892 bestående av fem kokgropar, två boplatsgropar samt en boplatsvall. På den sidan av sjön registrerades ytterligare tre boplatser samt ett boplatssområde Raä 900 som består av fyra kokgropar och en boplat.

På sidan av Tanojärvi påträffades på krön av en ås en fångstgrop, belägen 240-250 m ö h. På Meraslompolos sida påträffades ytterligare en fångstgrop. Terrängen här består av kuperad sandig mark med fina tallhedar.

Till lämningar av yngre karaktär som framkommit inom inventeringsområdet hör ett minneskors av trä som är beläget vid sjön hvenjärvi bborrsjön . Inrstat på korsarmen är: NILS. J H N. LT † 1940. nligt uppgift från ordföranden i Muonio sameby, är det ett barn från Könkämä sameby som dött vid sjön..

n husgrund Raä 893 registrerades på en fin sandig tallhed. en är nedgrävd i marken med en spismur av sten. en har troligen använts i samband med jakt/skogsbruk.

Totalt har sju bläckningar i träd påträffats på skilda platser, några av dem är troligen stigmarkeringar. Två av bläckningarna är belägna på Metelivaara ljudsberget .

Inom inventeringsområdet pågick det avverkningar för fullt. et fanns även ett flertal områden som tidigare avverkats och markberetts av skogsbolag. är det fanns välbevarad skog var det på privat mark.

nligt tradition är området inom rutan renbetesland vintertid för Muonio sameby.

Bilaga 3

Statistisk redovisning, tabellerna 1-10.

Tabell 1-3. Kategori- och kommun/sockenvis redovisning av antalet registrerade lämningar.

Tabell 4-9. Antalet registrerade lämningstyper/kommun. Tidigare registrerade lämningar anges med lämningar/lokaler.

Kommun/ socken	Fast fornlämning			Övrigt			Summa			Skillnad
	2003			2003			2003			
	Lämningstyper	Tidigare registrerade lämningar	Lokaler	Lämningstyper	Tidigare registrerade lämningar	Lokaler	Lämningstyper	Tidigare registrerade lämningar	Lokaler	Lämningstyp
Arjeplog	55	1	1	25	1	1	80	2	2	80+2
Arvidsjaur	787	131	66	301	29	26	1087	160	92	1087+161
Jokkmokk	33			29			62			62+0
Pajala	21			10			31			31+0
Piteå				5						5+0
Töre	4						4			4+0
Överkalix	46	7	3	66			112	7	3	112+7
Summa	946	139	70	436	30	27	1382	169	97	1382+170=1552

Tabell 1. Kommun-/sockenvis redovisning. Antikvarisk bedömning och antalet registrerade lämningstyper/anläggningar och lokaler inom Skog och Historia 2003 i Norrbottens län. För tidigare registrerade lämningar anges anläggning och lokal. För nyregistrerade lämningar anges enbart lämningstyp. Under övrigt redovisas lämningar som ej fått status som fornlämning.

Kommun/ socken	Boplatser/ lämningar	Fångst- lämningar	Gravar	Fyndplats	Metall- bearbetningsplats	Summa
	Lämningstyper	Lämningstyper	Lämningstyper	Lämningstyper	Lämningstyper	Lämningstyper
Arjeplog	53		1	1		55
Arvidsjaur	682	87	2	15	1	787
Jokkmokk	24	9				33
Pajala	19	2				21
Töre	4					4
Överkalix	45		1			46
Summa	827	98	4	16	1	946

Tabell 2. Kategori och kommun/sockenvis redovisning av antalet registrerade fasta fornlämningar (lämningstyper) för Skog och Historia 2003 i Norrbottens län

Kommun/ Socken	Bebyggelse- lämning	Skogsbruks- lämning	Kulturmärkta träd	Grav	Boplatz	Fångstlämning	Övrigt	Summa
	Lämningstyper	Lämningstyper	Lämningstyper	Lämningstyper	Lämningstyper	Lämningstyper	Lämningstyper	
Arjeplog		14	9		1		1	25
Arvidsjaur	9	209	43	3	26	2	9	301
Jokkmokk		24			4		1	29
Pajala		1	7				2	10
Piteå		4					1	5
Överkalix	3	43	14		1		5	66
Summa	12	295	73	3	32	2	19	436

Tabell 3. Kommun/sockenvis redovisning av antalet registrerade lämningstyper som ej bedömts som fasta fornlämningar inom Skog och Historia i Norrbottens län 2003.

Arjeplogs sn

Lämningstyper/ Sammansatta lämningstyper	Inventering år 2003		Tidigare kända lämningar			
	Fast fornlämning R, R , Inpr. ej ntal lämningstyper	vrigt Inpr. ej, ntal lämningstyper	Fast fornlämning R, R , Inpr. ej Lämningar Lokaler		vrigt Inpr. ej Lämningar Lokaler	
Boplatser	53	1	1			
oplats	7					
Kokgrop	3					
Härd	42		1	1		
<i>Oval</i>	28					
<i>Run</i>	3					
<i>Rektan ulär</i>	8		1			
<i>Ore el un en</i>	2					
iste	1					
Kåta		1				
Skogsbrukslämning		14			1	
Tjärdal		1				
Husgrund hist.tid		10			1	1
Kolbotten, resmila		3				
Begravpl. enstaka	1					
Sommargrav	1					
Fyndplats	1					
Naturföremål/- bildning m. trad.		2				
arktäkt		2				
Ristning, m- tid/historisk tid		7				
Kronmärke i träd		7				
Övrig lämning		1				
Kalkälla		1				
Summa	55	25	1	1	1	1

Tabell 4. Arjeplogs socken och kommun. Registrerade lämningstyper. Antal registrerade lämningar/lokaler anges enbart för tidigare registrerade Raä-nr. Antalet i specificeringen och i kategorisammanräkningen kan skilja på gamla Raä-nr på att flera olika fornlämningstyper kan finnas på samma lokal.

Arvidsjaurs sn

Lämningstyper/ Sammansatta lämningstyper	Inventering år 2003		Tidigare kända lämningar			
	Fast fornlämning R, R , Inpr. ej ntal lämningstyper	vrigt Inpr. ej, ntal lämningstyper	Fast fornlämning R, R , Inpr. ej Lämningar Lokaler	vrigt Inpr. ej Lämningar Lokaler		
Boplatser	682	26	76	46	2	2
oplats	68	1	10	10		
Kokgrop	52	1	6	6		
oplatsgrop	8	4	1	1		
oplatsvall	4	4	4	4		
Härd	552	3	53	25	2	2
<i>Oval</i>	<i>404</i>	<i>2</i>	<i>35</i>		<i>2</i>	
<i>Run</i>	<i>15</i>		<i>5</i>			
<i>Rektan ulär</i>	<i>92</i>	<i>1</i>	<i>6</i>			
<i>Ore el un en</i>	<i>39</i>		<i>7</i>			
<i>Kva ratisk</i>	<i>2</i>					
iste	1	2	2	2		
Kåta		4				
Renvall		3				
Rengärda		1				
Förvaringsanläggning		5				
engömma	1					
Stenring		1				
Fångstlämningar	87	2	54	19		
Fångstgropar	81	2	54	19		
Fångstgr. system	4		4			
Rävtana	6					
Skogsbrukslämning		209			26	23
Tjärdal		108			7	7
Husgrund hist.tid		68			18	15
Kolbotten, resmila		27			1	1
mr. m. Skogsbrl		7				
Flottningslämning		8				
Småindomr. Sägverk		1				
Begravpl. enstaka	1	3	1	1		
Sommargrav	1	3	1	1		
Flatmarksgrav	1					
Bebyggelselämning		9				
y/gårdstomt		7				
Fossil åker		2				
Fyndplats	15	1				
Naturföremål/- bildning m. trad.		33				
arktäkt		12				
läckning		21				
Ristning, m- tid/historisk tid		10				
Kronmärke i träd		10				
Övrig lämning	1	8				
Metallbearbplats	1	1				
Plats med trad.		1				
Kavelbro/spång		2				
vrigt		4			1	1
Summa	787	301	131	66	29	26

Tabell 5. Arvidsjaurs socken och kommun. Registrerade lämningstyper. Antal registrerade lämningar/lokaler anges enbart för tidigare registrerade Raä-nr. Antalet i specifikationen och i kategorisammanräkningen kan skilja på gamla Raä-nr på att flera olika fornlämningstyper kan finnas på samma lokal.

Jokkmokks sn

Lämningstyper/ Sammansatta lämningstyper	Inventering år 2003		Tidigare kända lämningar	
	Fast fornlämning R, R , Inpr. ej ntal lämningstyper	vrigt Inpr. ej, ntal lämningstyper	Fast fornlämning R, R , Inpr. ej Lämningar Lokaler	vrigt Inpr. ej Lämningar Lokaler
Boplatser	24	3		
oplats	7			
Härd	17	2		
Oval	15	2		
Rektan ulär	1			
Ore el un en	1			
Rengärda		1		
Fångstlämning	9			
Fångstgropar	9			
Fångstgr.system	1			
Skogsbrukslämning		24		
Tjärdal		5		
Husgrund hist.tid		11		
Kolbotten, resmila		8		
Övrig lämning		1		
Spång		1		
Summa	33	29		

Tabell 6. Jokkmokks socken och kommun. Registrerade lämningstyper. Antal registrerade lämningar/lokaler anges enbart för tidigare registrerade Raä-nr. Antalet i specifikationen och i kategorisammanräkningen kan skilja på gamla Raä-nr p g a att flera olika fornlämningstyper kan finnas på samma lokal.

Piteå sn

Lämningstyper/ Sammansatta lämningstyper	Inventering år 2003		Tidigare kända lämningar	
	Fast fornlämning R, R , Inpr. ej ntal lämningstyper	vrigt Inpr. ej, ntal lämningstyper	Fast fornlämning R, R , Inpr. ej Lämningar Lokaler	vrigt Inpr. ej Lämningar Lokaler
Skogsbrukslämning		4		
Tjärdal		2		
Husgrund hist. tid		2		
Övrig		1		
rofundament		1		
Summa		5		

Tabell 7. Piteå socken och kommun. Registrerade lämningstyper. Antal registrerade lämningar/lokaler anges enbart för tidigare registrerade Raä-nr. Antalet i specifikationen och i kategorisammanräkningen kan skilja på gamla Raä-nr p g a att flera olika fornlämningstyper kan finnas på samma lokal.

Pajala sn

Lämningstyper/ Sammansatta lämningstyper	Inventering år 2003		Tidigare kända lämningar	
	Fast fornlämning R, R , Inpr. ej ntal lämningstyper	vrigt Inpr. ej, ntal lämningstyper	Fast fornlämning R, R , Inpr. ej Lämningar Lokaler	vrigt Inpr. ej Lämningar Lokaler
Boplatser	19			
oplats	6			
Kokgrop	10			
oplatsgrop	2			
oplatsvall	1			
Fångstlämning	2			
Fångstgropar	2			
Skogsbrukslämning		1		
Husgrund hist.tid		1		
Naturföremål/ Bildning m. trad.		7		
läckning		7		
Övrig lämning		2		
Minnesmärke		1		
rofundament		1		
Summa	21	10		

Tabell 8. Pajala socken och kommun. Registrerade lämningstyper. Antal registrerade lämningar/lokaler anges enbart för tidigare registrerade Raä-nr. Antalet i specificeringen och i kategorisammanräkningen kan skilja på gamla Raä-nr p g a att flera olika fornlämningstyper kan finnas på samma lokal.

Töre sn

Lämningstyper/ Sammansatta lämningstyper	Inventering år 2003		Tidigare kända lämningar	
	Fast fornlämning R, R , Inpr. ej ntal lämningstyper	vrigt Inpr. ej, ntal lämningstyper	Fast fornlämning R, R , Inpr. ej Lämningar Lokaler	vrigt Inpr. ej Lämningar Lokaler
Boplatser	4			
Härd	4			
<i>oval</i>	4			
Summa	4			

Tabell 9. Töre socken och kommun. Registrerade lämningstyper. Antal registrerade lämningar/lokaler anges enbart för tidigare registrerade Raä-nr. Antalet i specificeringen och i kategorisammanräkningen kan skilja på gamla Raä-nr p g a att flera olika fornlämningstyper kan finnas på samma lokal.

Överkalix sn

Lämningstyper/ Sammansatta lämningstyper	Inventering år 2003		Tidigare kända lämningar			
	Fast fornlämning R, R , Inpr. ej ntal lämningstyper	vrigt Inpr. ej, ntal lämningstyper	Fast fornlämning R, R , Inpr. ej Lämningar Lokaler		vrigt Inpr. ej Lämningar Lokaler	
Boplatser	45	1	2	2		
oplats	19		2	2		
Kokgrop	3					
oplatsgrop	1					
oplatsvall	2	1				
Härd	20					
<i>Oval</i>	<i>12</i>					
<i>Rektan ulär</i>	<i>6</i>					
<i>Ore el un en</i>	<i>2</i>					
Fångstlämningar			4		1	
Fångstgropar			4		1	
Stensättning	1		1			
Bebyggelselämning		3				
y/gårdstomt		3				
Skogsbrukslämning		43				
Tjärdal		15				
Husgrund hist.tid		8				
Kolbotten, resmila		15				
mr.m.skogsbrl		3				
Småindomr Sägverk		1				
Flottningsanl.		1				
Ristning, m- tid/historisk tid		14				
Kronmärke i träd		13				
Inristning i träd		1				
Övrig lämning		5				
ränsmärke		2				
rott/täkt		1				
vrig		2				
Summa	46	66	7	3		

Tabell 10. överkalix socken och kommun. Registrerade lämningstyper. Antal registrerade lämningar/lokaler anges enbart för tidigare registrerade Raä-nr. Antalet i specifikationen och i kategorisammanräkningen kan skilja på gamla Raä-nr på att flera olika fornlämningstyper kan finnas på samma lokal.