

Rapport 2013:8

Arkeologi

Väg 822 Gällivare-Kilvo

Särskild arkeologisk utredning efter väg 822, sträckan Gällivare-Kilvo. Gällivare socken och kommun, Lapplands län, Norrbottens län.



Norrbottens museum
Nils Harnesk



Norrbottens
museum

Dnr 125-2013

Rapport

Administrativa uppgifter

Länsstyrelsens (beslut) dnr:	431-5059-2013
Norrbottens museum dnr:	125-2013
Uppdragsgivare/finansiär:	Trafikverket
Typ av uppdrag:	Särskild arkeologisk utredning (KML, 2 kap 11§)
Kommun:	Gällivare
Socken:	Gällivare
Landskap:	Lappland
Fastighet/er:	
Kartblad, 5 km, Sweref99 TM:	74H NV, 74H SV samt 74H SO
Undersökningsledare:	Nils Harnesk
Deltagare:	Åsa Lindgren
Rapportansvarig:	Nils Harnesk
Underkonsulter:	-
Antal fältarbetsdagar och varaktighet:	2 dagsverken (exkl. restid), 8-9 juli
Antal rapportdagar:	2,75 dagsverken
Antal fyndhanteringsdagar:	-
Koordinatsystem:	Sweref 99 TM
Koordinater:	N7456930/E745499 – N7425938/E764879 (vägsträckans yttre begränsning i NV-SÖ)
Inställning GPS:	User grid/WGS 84
Undersökningens höjd över havet:	350-430 m.ö.h.
Undersökt yta:	0,26 km ²
Analys:	-
Datering och typ av datering:	-
Ny position Gällivare 279:1:	N 7435179/756939
Fynd:	-
Foto:	Acc nr: 2013:32-01-03 (bilaga 2)
Ritningar:	-
Dokumentationshandlingar:	Fältanteckningar, originalhandlingar och bilder förvaras i Norrbottens museums arkiv, respektive bildarkiv. Nbm:s digitala fotografier förvaras på NLL:s server. Digitalt registreringsmaterial finns tillgängligt i FMIS via www.raa.se
Digitalt dokumentationsmaterial:	Det digitala materialet förvaras på NLL:s servrar, där back-up tas dagligen av landstingets IT-personal. Rekommendationer för långtidsförvaring av digitalt arkeologiskt material inväntas från Riksantikvarieämbetet.
Digital programvara:	Microsoft Office (XP), ArcPad 7.0.1, FältGIS, ArcMap 10.1, Adobe Photoshop Elements 9

Innehåll

Administrativa uppgifter	1
Innehåll	2
Inledning	3
Sammanfattning	3
Syfte	3
Områdets förutsättningar	3
Områdets topografi	3
Känd fornlämningsbild	4
Områdets kulturmiljöpotential	5
Undersökningens utgångspunkter	6
Ambitionsnivå	6
Metod	7
Motiv till valda metoder	8
Utredningens utförande	9
Förberedelsearbete	9
Avvikelser från arbetsplanen	9
Resultat	9
Vidare undersökningar	11
Utvärdering	11
Referenser	11
Bilagor	11

Inledning

Norrbottens museum har under perioden 8-9 juli 2013 utfört en särskild arkeologisk utredning vid väg 822, sträckan mellan Gällivare och Kilvo. Vägen återfinns i Gällivare socken och kommun, Lapplands landskap, Norrbottens län. Utredningen föranleddes av att Trafikverket planerar utföra markarbeten i samband med upp- rustning, breddning och iordningställande av parkeringsfickor längs vägen.

Utredningen utfördes på begäran av Trafikverket, efter beslut enligt 2 kap 11§ i lagen om kulturminnen mm (SFS 1988:950) av Länsstyrelsen i Norrbottens län. Länsstyrelsens beslut grundas på rådande fornlämningsbild, områdets topografi och markslag. Arbetet utfördes av Nils Harnesk och Åsa Lindgren.

Sammanfattning

Vid utredningen påträffades inga nya lämningar, varken fornlämningar och/eller kulturhistoriska lämningar. Endast ett fåtal recenta lämningar återfanns i form av två sentida härdar, en betonggrund, ett skyttevärn samt en rengärda. Endast en av härdarna återfanns inom aktuellt uo, övriga lämningar låg i anslutning till men strax utanför.

En av de tidigare kända fornlämningarna i området, Gällivare 279:1 (sommargrav), riskerar dock att påverkas av de planerade vägarbetena. Lämningen återfinns inom angivet utredningsområde och ligger idag precis kant i kant med bakre vägslänt (bilaga 1:2). Vid fältarbetet genomfördes en revidering av tidigare beskrivning, dokumentation och position av lämningen.

Om Trafikverket kan genomföra det planerade arbetet utan att lämningen berörs, företrädevis genom att förlägga vägarbetena till den Ö sidan av vägen krävs inga ytterligare insatser. Är detta ej möjligt föreslår Norrbottens museum arkeologiska undersökningar av lämningen. För ingrepp i fast fornlämning krävs tillstånd, vilket söks hos Länsstyrelsen.

Syfte

Utredningens syfte var att fastställa om fornlämningar skulle beröras av det plane- rade arbetet inom aktuellt utredningsområde, i sådant fall skulle dessa beskrivas och fotograferas samt märkas ut i fält. Även eventuella kulturlämningar i utred- ningsområdet skulle registreras. Status för alla nyfunna lämningar skulle föreslås. Vid behov skulle även tidigare kända lämningars registreringar och status revide- ras.

Områdets förutsättningar

Utredningsområdet (Uo) är beläget på bägge eller en sida av vägsträckningen mel- lan Gällivare och vägkorsningen 1,5 km SÖ om Kilvo by och uppgår till en bredd av mellan 3-10 m. Den berörda vägsträckan motsvarar en sträcka av 39,5 km. Den totala ytan för utredningen är ca 0,26 km² (bilaga 1:1).

Områdets topografi

Uo är beläget mellan 350-430 m ö h och ligger i kuperad terräng. Vägen löper i kant med, och i vissa fall över, större höjdsträckningar och berg och undviker i gör-

ligaste mån öppen myr. Detta är karakteristiskt för äldre sträckningar av sommarvägar anlagda före sekelskiftet 1800-1900-tal (Hoppe 1945:122ff).

Vägen löper dock under vissa partier, där det inte gått att undvika, genom våtmark, framför allt under sträckan från Nuortikon till Gällivare.

Bebyggelsen efter väg 822 utgörs av byarna Kilvo (Gilvvo), Saimu, Nuortikon, och Ripats (Ribásj). Bebyggelsen är lokaliserad dels vid sjöar (Ripats och Nuortikon) och i söderläge, i fallet med Kilvo i ett rent lidläge. Vägen löper huvudsakligen genom torr och frisk barrskog av lavristyp men framför allt närmare Gällivare genom myr eller i anslutning till myr.

På ett fåtal platser löper vägen vid eller genom kulturpåverkad mark, denna marktyp återfinns uteslutande vid tidigare eller befintlig bebyggelse. Hela utredningsområdet ligger ovan högsta kustlinjen, på ca 300 m ö.h.

Vegetationen utgörs huvudsakligen av *torr-frisk barrskog* (gran och tall) samt områden med *barrskog av lavristyp*.

Känd fornlämningsbild

Inga fornlämningar är kända inom det aktuella utredningsområdet.

I direkt anslutning till uo finns dock ett antal fornlämningar och kulturlämningar registrerade. Dessa är koncentrerade vid Kilvo, Nuortikon och Ripats. Lämningarna vid Kilvo utgörs av två by-/gårdstomter (Raä Gällivare 2202:1 & 2203:1) samt fem begravningsplatser (sommargravar, Raä Gällivare 272-276:1). Vid Nuortikon utgörs lämningarna av två rengårdor (Raä Gällivare 280:1 & 291:1), en begravningsplats (sommargrav, Raä Gällivare 279:1) samt en husgrund (Raä Gällivare 281:1). Klustret av lämningar vid Ripats utgörs av fem begravningsplatser (sommargravar, Raä Gällivare 283:1-2, 284:1-2 samt 285). Det skall också enligt uppgift finnas husgrunder och malmstycken på platsen. Ytterligare en bit norrut, i höjd med berget Yli-Koijuvaara och på V sida av vägen, finns slutligen ett mindre kluster av lämningar utgörandes av tre husgrunder (Raä Gällivare 2475-2478).

Uo har till stora delar inte omfattats av Riksantikvarieämbetets fornminnesinventering. Endast den del av uo som ligger närmast Gällivare genomgicks av fornminnesinventeringen 1992. Utöver detta har uo endast berörts i mindre omfattning i dess SÖ del i samband med de inventeringar som genomfördes inom projektet Skog & Historia 2002 samt av en särskild arkeologisk utredning genomförd av Norrbottens museum 2007 (Buljo 2007).

Tidigare arkeologiska arbeten i området

Omkring 10 km Ö om den norra delen av aktuellt uo genomförde Norrbottens museum en särskild arkeologisk utredning med anledning av Aitikgruvans planerade utvidgning. Den huvudsakliga delen av utredningsområdet var belägen mellan dagbrottet i V och sjön Sakajärvi och väg E10 i Ö. Vid utredningen registrerades 42 lämningar varav 25 registrerades som fast fornlämning och övriga som övrig kulturhistorisk lämning. Lämningarna fördelades enligt följande: härdar (26 st), träd med bläckningar (4 st), träd/högstubbar med barktäkter (4 st), myrhässjor (4 st), koja (1 st), kvarn (1 st), fyndplats (1 st) samt en boplats. Utredningen är en av de största som genomförts i anslutning till Aitik och får anses ge en god bild av vilken typ av lämningar som kan förväntas i området (Lindgren & Smeds 2007).

Den enda arkeologiska utredning som direkt berört aktuellt uo utfördes även den av Norrbottens museum, denna gång med anledning av att Boliden planerat för en ny spåranslutning till Aitikgruvan. Då skar det då aktuella utredningsområdet tvärs

över väg 822, det var då de tre husgrunderna vid Yli-Koijuvaara som nämnts ovan registrerades. Förutom dessa registrerades ytterligare en husgrund samt en härd (Buljo 2007).

Områdets kulturmiljöpotential

Markanvändning, historiska kartor och ortnamn

Uo tillhör i sin helhet Gällivare sameby och ligger inom kärnområde för rennäring-
en från dess begränsning i SÖ till några kilometer NV om Ripats. Det finns inga
Natura 2000-områden, naturreservat eller annan skyddad natur inom uo eller i dess
direkta närhet. Markanvändningen i området präglas idag av framför allt gruvnä-
ringen, närbelägna Aitik-gruvan flankerar området åt Ö och malmбанan åt V och i
N ligger Gällivare.

Även historiskt sett har gruvnäringen präglat kulturmiljön i området, det var under
influens av lappmarksplakatet från 1673 som Gällivare socken fick sin första fasta
bebyggelse. Lappmarksplakatet tillkom bl.a. på grund av kronans intresse i malm-
fyndigheterna i Gällivare. För detta krävdes det en bofast befolkning ansåg man
och därmed upplät man nu lappmarken för bosättning, denna stimulerades med
förmåner, bl.a. upp till 25 års skattefrihet (Hultblad 1940:33ff).

Nattavaara är ett exempel på ett sådant nybygge som tillkommit efter lappmarks-
plakatet. Nattavaara utgör den äldsta fasta bebyggelsen i det omedelbara närområ-
det (Forsström 1977:121).

Kilvo och Ripats är de äldsta fasta bebyggelserna efter den aktuella vägsträckning-
en. Den fasta bebyggelsen i Kilvo härrör från 1727 då två samer, Olof Thomasson
och Olof Olsson, bosatte sig på platsen. Ripats fick i sin tur sin första bosättare
1752 på initiativ av Meldersteins bruk men drevs endast fram till 1799 då Samuel
Gustaf Hermelin tog över det, därefter låg det öde under många år på 1800-talet.
Såväl Nuortikon som Saimu var vid sitt grundande endast ensamliggande hemman.
Nuortikon var för övrigt ytterligare ett exempel på hemman som anlades av bruken,
det anlades 1799 av samme Hermelin som samma år tog över hemmanet i Ripats
(Forsström 1977:123ff).

Samtliga byar ligger efter den gamla malmtransportvägen och samtliga, förutom
Kilvo, har sitt upphov i brukens behov av att bl.a. ha rastställen och skjutshåll efter
vägen för de kuskar som skulle transportera malmen från Gällivare till bruken vid
kusten (Forsström 1977:121ff).

Den nuvarande sträckningen av väg 822 tyder på att den följer den ursprungliga
malmtransportvägen i väldigt hög grad. Äldre vägar, innan 1880-tal, hade en sär-
skild karakteristik. De följde befintliga färdvägar och stigar i görligaste mån, drogs
genom befintliga gårdar och byar. Detta för att underlätta vägbyggnad och för att
resenärer skulle ha möjlighet till kost och logi, vägvisare och skjuts, även underhåll
av vägen bör ha underlättats. Vägarna anpassades efter de topografiska förutsätt-
ningarna, man lade vägarna utefter vattendelare och bergryggar, inte tvärs över
dem. Man arbetade med terrängen, inte emot den. Detta gav också bonusen av na-
turlig dränering och mindre behov av underhåll samt färre kostsamma broar och
myrövergångar (Hoppe 1945:122ff).

I linje med detta sökte man sig gärna till hedmarker då denna typ av terräng ofta är
blockfri och bestående av självdränerande sand eller grusig morän samt har en gles
växtlighet bestående av tall. Där vägarna gick över sådana typer av marker behöv-
des inga större arbeten med vägen annat än att röja undan skog samt jämna ut väg-
banan. Man anlade alltså ingen vägkropp eller diken (Hoppe 1945:122ff).

Detta gav vägarna en slingrande sträckning som gick mellan torra och väldränerade höjdsträckningar och i den linjeriktning de följde och en väldigt kuperad profil. Hoppe kallar denna typ av vägar för höjdvägar. Denna karakteristik är något som väg 822 fortfarande uppbar i den sträckning som utredningen kommer att omfatta.

Det finns ett fåtal historiska kartor över det aktuella utredningsområdet. På en karta över Gällivare församling från 1743 kan bl.a. se Nattavaara och Kilvo uttritade. Området tillhörde då den numera försvunna samebyn Sjocksjock. Laga skifteskartor finns det över såväl Kilvo samt Ripats.

Ortnamnen i området speglar såväl en samisk som finsk bosättning. I ortnamnet Tidnokenttä eller samiska Diddnogiedde, som återfinns invid Nuortikon, åsyftar efterleden delvis samma sak. Det finska 'kenttä' kan syfta på fåbodar och fasta fiskeplatser men betyder rakt översatt 'fält'. Lulesamiska 'giedde' betyder 'naturlig äng', 'fält, vall, renvall' och syftar huvudsakligen på en mjölkningvall och kåtaplats.

Ripats återfaller på det lulesamiska ordet Ribá som betyder 'gyttja' och bör alltså syfta på markförhållandena i området. Ortnamnet har sedermera blivit försvenskat.

Haukijärvi, finska i betydelsen 'gäddsjön', i närheten av Saimu återspeglar såväl vad som fiskats och näringsfång för boende i området.

Kotijärvi, 'hemsjön', heter den sjö som Ripats är belägen invid. Namnet bör förstås som att det tillkommit efter att gårdsläget etablerats där år 1752.

Sammantaget speglar ortnamnen i området såväl samisk som finsk bosättning och bofast såväl som renskötande näringsfång.

Kulturhistorisk potential

Utifrån det kända fornlämningsläget i angränsande områden, markförhållanden och topografi bedömdes utredningsområdet ha områdesvis hög, medelhög respektive låg potential för att lämningar ska påträffas.

Baserat på den kulturhistoriska inramningen kunde framför allt lämningar i form av härdar, fångstgropar, kokgropar samt lämningar härrörande från äldre renskötsel förväntas i området. Från tiden efter 1670-tal då den fasta bebyggelsen etablerades i området kunde man även förvänta sig skogsbrukslämningar, sommargravar, husgrunder, äldre vägvägningsnitt samt lämningar efter sentida renskötsel.

Undersökningens utgångspunkter

Nedan följer ett utdrag ur arbetsplanen gällande ambitionsnivå, metod och motiv till metod. Därefter presenteras utredningens utförande.

Ambitionsnivå

Förberedelser

Ambitionsnivån vid förberedelsearbetet är hög. Detta arbete syftar till att få en så god kännedom som möjligt, om områdets förutsättningar och kulturhistoriska potential, redan innan fältarbetet. Denna kunskap ligger även till grund för vald utredningstakt.

Fältarbete

Fältarbetet kommer att bedrivas med hög ambitionsnivå och är därför uppdelat i två etapper, där Etapp 1 innebär utredning och Etapp 2 fördjupad utredning. Att dela upp arbetet ger goda förutsättningar för bedömning av behovet av fördjupad utredning, utifrån en helhetsbild (se vidare metod och motiv till valda metoder).

Vid beräkningen av fältarbetstiden har tre olika täckningsgrader använts. Dessa motsvarar olika ambitionsnivåer utifrån uo:s varierande kulturhistoriska potential, vilket presenterats ovan. Dessa motsvarar procentuellt av utredningsarealen följande: hög 7%, medelhög 51% samt låg 42%.

Rapportarbete

Rapportarbetet kommer att utföras med hög ambitionsnivå, utifrån utredningens syfte. Rapporten kommer att utgöra ett fullgott beslutsunderlag inför Länsstyrelsens vidare handläggning av ärendet.

Metod

Förberedelser

Förberedelsearbetet innebär bl.a. administration, samt kart-, litteratur- och arkivstudier.

Fältarbete - Etapp 1

En noggrann okulär besiktning kommer att genomföras inom respektive utredningsområde. Jordsond och s.k. skelleftepik kompletterar den okulära besiktningen.

Fältarbete - Etapp 2

Utifrån resultatet av etapp 1 görs bedömning av behov av etapp 2. Vid föreliggande utredning innebär etapp 2 fördjupad utredning genom förtätad användning av jordsond och skelleftepik, samt avsökning med metalldetektor. Vid utslag av metalldetektor samt indikationer av skelleftepik och jordsond kommer initialt mindre provgropar att tas upp för att se vad som indikerats. Om detta inte räcker för att fastställa status kommer provrutor om maximalt 1 x 1 m kommer att förläggas på de platser där något påträffas med skelleftepik, eller där metalldetektorn ger utslag.

I sådana lägen som bedöms som bra boplatslägen, men där inga lämningar påträffats vid etapp 1, eller den fördjupade utredningen enligt ovan, kommer en annan metodik att användas. I denna typ av lägen kommer mindre provgropar att tas upp med ett tätare intervall och jorden i dessa små gropar, max 0,3x0,3 m, kommer att sållas med ett litet handhållet såll. Maximalt kommer 10 m² per läge att avtorkas vid detta moment. Vid provgropsgrävningen kommer torven att tas bort med hjälp av en mindre spade med efterföljande rensning med hjälp av skärslöv. Om varken färgningar eller fynd påträffas i blekjorden tas även blekjorden bort med efterföljande rensning i rostjorden med hjälp av skärslöv.

Syftet med denna metodik är som ett komplement till den traditionella provrutegrävningen. Avgränsad provgropsgrävning ger en snabb och effektiv sampling i ett läge där etapp 1 inte genererat några lämningar och där varken sondning, skelleftepik eller metalldetektor gett utslag men där provrutegrävning bedöms vara för tidskrävande och omfattande. Metoden erbjuder också en effektivare arbetsgång då utrustningen med lätthet kan medföras i fält under etapp 1 och då etapp 2 kan utföras ”under gång” i otillgängliga lägen.

Metoden har med framgång använts av Länsmuseum Gävleborg (Björck 2008). Den är även planerad att användas vid den pågående utredningen efter väg 395 (Lst dnr 431-322-2013; Nbm dnr 38-2013). För att kunna utvärdera dess användbarhet krävs det dock att den kan användas vid ett flertal utredningar och därför anser Norrbottens museum det motiverat att använda metoden även vid denna utredning.

Så fort fornlämning påträffas i samband med etapp 2-utredningen avbryts denna omedelbart. Utgör lämningen en boplatz får denna ett skyddsområde på 100 m, utifrån Länsstyrelsens bedömning om boplatzers skyddsområden. Avgränsade lämningar i form av t.ex. gropar och härdar får skyddsområde på 20 m. Inga ytterligare provgropar tas upp inom en fornlämnings skyddsområde.

Påträffas ytterligare boplatzlägen som är topografiskt avgränsade, exempelvis flera strandvallar, lägen för flera forntida uddar eller andra topografiska begränsningar, där misstankar finns om ytterligare separata boplatser inom skyddsområden, så kontaktas Länsstyrelsen för samråd om upptagande av provgropar även på dessa platser.

Återställning av marken

Efter provgropsgrävning kommer marken att återställas. Om ingenting av arkeologiskt intresse påträffas i upptagna ytor sker igenläggning omedelbart efter utredning. Vid fynd av boplatzmaterial, och/eller anläggningar sker igenläggning efter dokumentation (se nedan).

Kriterier för urval till etapp 2

För att välja ut lägen för etapp 2 har följande beaktats: vegetation och markförhållanden, topografi, närhet till vattendrag eller myr. Vegetationstyperna torr-frisk barrskog och barrskog, lavristyp indikerar att marken är mer grovkornig och väl-dränerad, vilket gör den lämplig för bosättning.

Områden där marken är orörd och har kraftig markvegetation, men ändå bedöms som bra boplatsslägen kommer att utredas vidare, liksom osäkra lämningar.

Utvalda lägen

Två lägen inom uo bedöms som lämpliga för fördjupad utredning, etapp 2, enligt ovan. Vid Nuortikon planeras ett av dessa lägen då det dels finns registrerade lämningar som ligger i direkt anslutning till uo samt det gynnsamma läget; höglänt och torrt söderläge i anslutning till närliggande sjöar. Det andra läget återfinns vid Kilvo här beräknas etapp 2 behövas på grund av, precis som ovan, att kända lämningar återfinns i direkt anslutning till uo samt läget, här ett tydligt lidläge, höglänt och torr terräng i söderläge.

Dokumentation

Samtliga nypåträffade lämningar, liksom eventuella provrutor och områden med provgropar där fynd eller lämningar påträffats, kommer att dokumenteras i ord och bild (digitala foton), samt inprickning på digitalt kartmaterial (handdator/GPS). Enskilda provrutor samt områden med provgropar som inte genererat fynd eller lämningar kommer endast att dokumenteras genom att dessa mäts in med handdator/GPS i punkter respektive områden. Registrering och inmätning sker med handdator/GPS i programmen ArcPad och FältGIS, enligt Raä:s riktlinjer för införsel av lämningar i FMIS. Beskrivning av lämningarna sker även enligt Länsstyrelsens riktlinjer, vilket innebär att varje lämning får en egen identitet och koordinatangivelse, även enskilda lämningar som ingår i sammansatta lämningstyper (även tidigare kända lämningar). Tidigare kända lämningar återbesöks för att kontrollera dokumentationen (läge, digitala foton och beskrivning), denna revideras vid behov. Inmätning och leverans av digitala lägesdata sker i projektionen SWEREF 99 TM.

Samtliga fasta fornlämningar markeras i fält med blågula fornlämningsband av papper och övriga kulturhistoriska lämningar med röda papperssnitslar.

Fynd

Eventuella artefakter kommer att tas in efter noggrann dokumentation enligt ovan. Se vidare Fyndstrategi nedan.

Motiv till valda metoder

Förberedelser

Att dela upp utredningen i etapp 1 och 2 gör det möjligt att bedöma behovet av fördjupad utredning utifrån ett helhetsperspektiv och en sammanlagd bild av utredningsområdets kulturhistoriska potential.

Jordsond

Jordsond används för att undersöka synliga strukturer i markytan, vilket är en effektiv och enkel metod för att upptäcka och bedöma forn- och kulturlämningar. Jordsond används för att tolka jordartsskikten och spåra konstruktionsdetaljer i eventuella lämningar.

Skelleftepik

Den s.k. skelleftepiken är ett redskap som utgörs av en smal metallstång, som lättare än en sond tränger ner i marken då den är betydligt smalare. Genom att använda sig av skelleftepikar kan man gå över en yta mer effektivt än med en sond då det är lättare att känna efter sten både längre ner i marken och genom tätare intervaller.

Metalldetektor

Vid den egeniniterade specialinventeringen vid Jernbacken 2009 (Bennerhag 2009) noterades att metalldetektorn även reagerar på skörbränd sten. Detta gör att metalldetektor kan vara ett komplement till sond och skelleftepik för att påträffa boplatsslämningar ej synliga ovan mark. Metalldetektorn används naturligtvis även för mer traditionell avsökning efter fynd av metall.

Provrute- och provgropsgrävning

Norrbottens museum bedömer att det finns en större möjlighet att påträffa fyndmaterial och eventuella anläggningar vid maskinavbaning, då upptagandet av större ytor visat sig ge ett bättre utredningsresultat jämfört med provrute- och provgropsgrävning. Utifrån uppdragets karaktär samt områdets potential bedöms dock kostnaden för maskinavbaning inte motiverad, varför det endast är beräknat för grävning för hand.

Sällning med handhållet säll ökar möjligheten att hitta mycket små benfragment, jämfört med okulär besiktning av de rensade yorna.

Nedgrävning till rostjorden i provgroparna sker för att säkerställa att inga färgningar/anläggningar förekommer, då dessa kan ha lakats ur i blekjorden.

Utredningens utförande

Utredningen utfördes i huvudsak i enlighet med upprättad arbetsplan.

Förberedelsearbete

Vid förberedelsearbetet inventerades Norrbottens museums arkiv efter uppgifter gällande aktuellt utredningsområde, tillgänglig litteratur i Norrbottens minne, Lantmäteriets databas över historiska kartor samt en kulturhistorisk inventering över Gällivare kommun utförd 1982-1983 tillhandahållen av länsstyrelsen.

Avvikelser från arbetsplanen

Ett steg tog två timmar mer än beräknat. Detta berodde på att tiden för ett steg var beräknad något i underkant.

Då ett steg utgick (se nedan), blev den totala fältarbetstiden ändå mindre än beräknat.

Med anledning av att det efter ett steg inte ansågs nödvändigt att utföra någon fördjupad utredning i form av ett steg kom detta moment att utgå. Att ett steg inte ansågs nödvändig berodde på avsaknaden av klara lägen med potentiellt hög fornlämningspotential.

Avvikelsernas konsekvenser

Avvikelserna fick inga betydande konsekvenser för arbetets resultat eller utförande.

Resultat

Vid utredningen påträffades inga nya lämningar, varken fornlämningar och/eller kulturhistoriska lämningar. Endast ett fåtal recenta lämningar återfanns i form av två sentida härdar, en betonggrund, ett skyttevärn samt en rengärda. Endast en av härdarna återfanns inom aktuellt uo, övriga lämningar låg i anslutning till men strax utanför.

En av de tidigare kända fornlämningarna i området, Gällivare 279:1 (sommargrav), riskerar dock att påverkas av de planerade vägarbetena. Lämningen återfinns inom angivet utredningsområde efter att dess position fastställts med GPS och ligger idag precis kant i kant med bakre vägslänt (bilaga 1:2). Vid fältarbetet genomfördes en revidering av tidigare beskrivning, dokumentation och position för lämningen.

Gällivare 279:1 (sommargrav)

Lämningen återfanns precis kant i kant med bakre vägslänt. Det kunde snabbt konstateras att denna utgjordes av den tidigare registrerade sommargraven, formen på gropen är rektangulär, 2,2 x 1,2 m (ÖNÖ-VSV) och når ett djup av 0,6 m. I den västra kanten återfinns en 0,3 m st sten. Sommargraven är omgiven av en vall, 1-1,3 m bred och 0,25-0,4 m hög.

Lämningen är idag kraftigt bevuxen med ett 10-tal granar och ett par björkar samt bärris.



Fig. 1. Vid Raä Gällivare 279:1, sommargraven inom utredningsområdet. På bilden ses arkeolog Nils Harnesk. Acc nr 2013:32:01, fotograf Åsa Lindgren © Norrbottens museum.



Fig. 2. Sommargrav, Raä Gällivare 279:1. Foto mot NV och väg 822. Acc nr 2013:32:03, fotograf Åsa Lindgren © Norrbottens museum.

Vidare undersökningar

Norrbottens museum anser att det bästa är om det planerade arbetet med vägen i anslutning till fornlämningen Raä Gällivare 279:1 endast utförs på den östra sidan av vägen. På så sätt kan lämningen med säkerhet bevaras. Är inte detta möjligt förrespråkar Norrbottens museum en för- och slutundersökning av sommargraven då det finns stor risk att allt vägarbete som bedrivs på V sidan vid denna lämning kommer att påverka den då den idag ligger lokaliserad precis kant i kant med bakre vägslänt.

I övrigt framkom inget av antikvariskt intresse som bedöms kunna påverkas negativt av det planerade arbetet.

Utvärdering

Fältarbetet hade underlättats och gått snabbare om uo varit utmarkerat, detta hann inte Trafikverket då tiden från beslut till genomförande var alltför kort. Det medförde även att Trafikverket inte heller hann ordna medgivande för ingrepp från de drygt 250 markägarna vilket hade medfört att etapp 2 hade varit nödvändig att genomföra vid ett senare tillfälle om den hade bedömts som nödvändig. Att omständigheterna medförde det denna gång går inte att påverka, däremot bör förväntningarna och förutsättningarna för fältarbetets genomförande kommuniceras till beställaren i ett tidigare skede i framtiden.

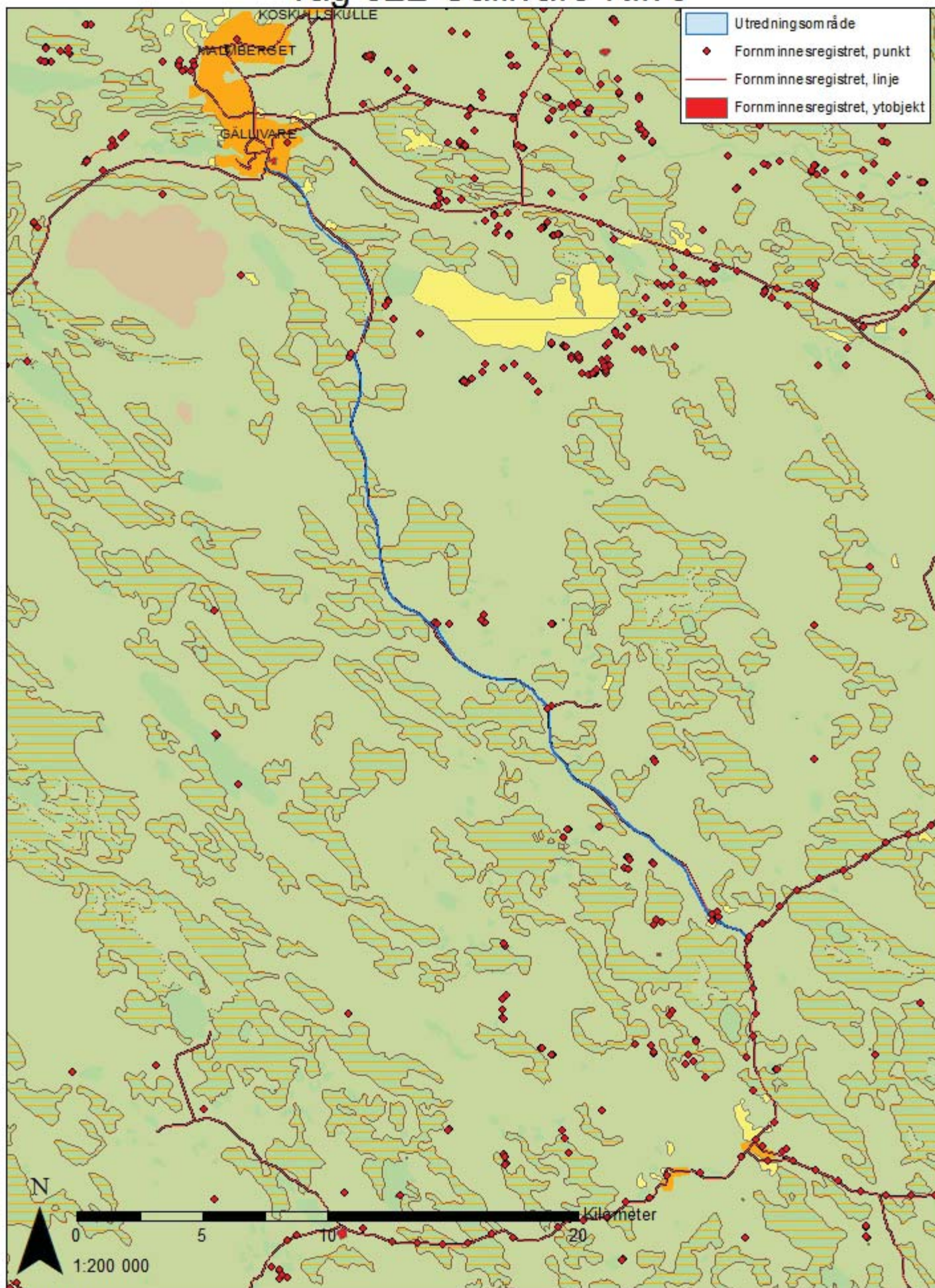
Referenser

- Björck, M. 2008. *Rapport 2009:3. Stenålder och skogsbruk. En inventering av stenåldersboplatser*. Länsmuseet Gävleborg. Gävle.
- Buljo, T-H. 2007. *Rapport 2012:7. Särskild arkeologisk utredning. Storlandet och Sakajärvi*. Norrbottens museum, rapport dnr 25-2007. Luleå.
- Forsström, G. 1977. *Gällivare. Del 2*. Luleå.
- Hoppe, G. 1945. *Vägarna i Norrbottens län*. Uppsala.
- Hultblad, F. 1940. *De första nybyggarna i Jokkmokks och Gällivare socknar. Norrbotten 1940*. Luleå.
- Lindgren, Å. & Smeds, R. 2007. *Särskild arkeologisk utredning. Utvidgning av gruva i Aitik. Utredning etapp 1, 2006. Gällivare socken och kommun, Lappland, Norrbottens län*. Norrbottens museum, rapport dnr 509-2005 samt 391-2006. Luleå.

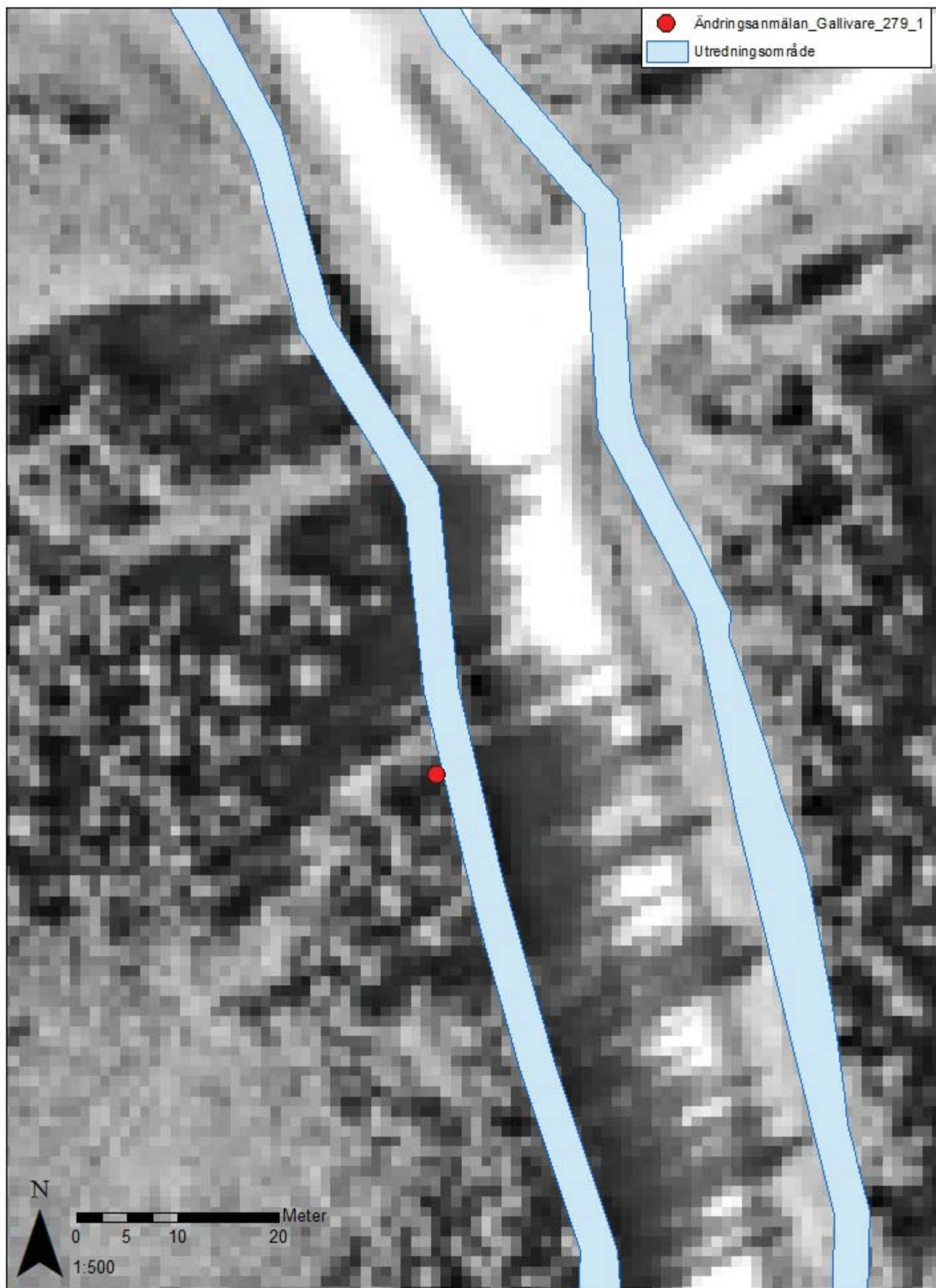
Bilagor

1. Kartor
1:1 Översiktskarta
1:2 Sommargraven vid Nuortikon och dess nya position, Gällivare 279:1
2. Fotolista

Översikt utredningsområde väg 822 Gällivare-Kilvo



Sommargraven vid Nuortikon och dess nya position, Gällivare 279:1



Fotolista

Acc.nr: 2013: 32: 1-3, digitala bilder

Topografi: Gällivare kommun och socken, Gällivare, Ripats, Nuortikon, Sa-imo och Kilvo.

Datum: 8-9 juli 2013

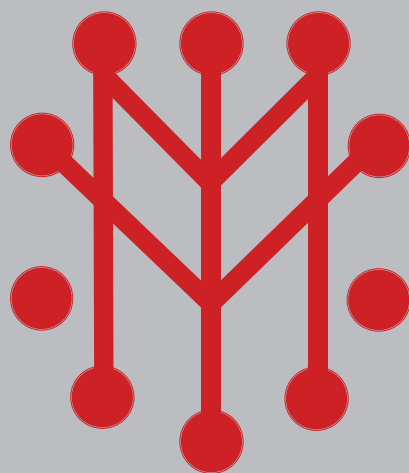
Objekt: Väg 822, sträckan Gällivare-Kilvo.

Typ av uppdrag: Särskild arkeologisk utredning

Fotograf: Åsa Lindgren (ÅL).

Fet markering av text i listan anger vilka bilder som är med i rapporten.

Nr	Objekt och beskrivning	Taget mot	Foto	Datum
1	Raå Gällivare 279:1. Sommargrav i Nuortikon. Registrerad under tidigare fornminnesinventering, reviderad pga av felaktigt läge och beskrivning. Arkeolog Nils Harnesk i förgrunden.	NV	ÅL	2013-07-09
2	Raå Gällivare 279:1. Sommargrav i Nuortikon. Registrerad under tidigare fornminnesinventering, reviderad pga av felaktigt läge och beskrivning.	NNV	ÅL	2013-07-09
3	Raå Gällivare 279:1. Sommargrav i Nuortikon. Registrerad under tidigare fornminnesinventering, reviderad pga av felaktigt läge och beskrivning. Själva gravgroppen ses på denna bild.	NÖ	ÅL	2013-07-09



Norrbottnens museum
Box 266, Storgatan 2, 971 08 Luleå
Telefon 0920-24 35 02
Fax 0920-24 35 60
norrbottnens.museum@nll.se
www.norrbottnensmuseum.se



NORRBOTTENS
LÄNS LANDSTING