

Rapport 2012:10

Arkeologi

Gång- och cykelväg i Hietaniemi

Särskild arkeologisk utredning inför ny gång- och cykelväg i Hietaniemi. Hietaniemi by och socken, Övertorneå kommun, Västerbottens län, Norrbottens län.



Norrbottens museum
Nils Harnesk

Dnr 161-2012
Lst dnr 431-5774-12

Tekniska uppgifter

| | |
|----------------------------------|---|
| Länsstyrelsens (beslut) dnr: | 431-5774-12 |
| Norrbottnens museum dnr: | 161-2012 |
| Uppdragsgivare/finansiär: | Trafikverket |
| Kommun: | Övertorneå |
| Socken: | Hietaniemi |
| Landskap: | Västerbotten |
| Län: | Norrbottnen |
| Fastigheter: | Koivukylä 12:3, 14:3, 14:11, 14:13, 14:14, 16:10, 16:3, 16:11 |
| Typ av uppdrag: | Särskild arkeologisk utredning |
| Datering: | - |
| Antal fältdagar och varaktighet | 1 dag, 2012-09-04 |
| Rapporttid: | ~4 arbetsdagar, (30 arbetstimmar 1 person) |
| Antal fyndhanteringsdagar: | - |
| Fältarbetsledare: | Nils Harnesk |
| Rapportansvarig: | Nils Harnesk |
| Fältpersonal: | Minna Paananen |
| Underkonsulter: | - |
| Undersökt yta: | 202,5 m ² |
| Höjd över havet: | 50-55 m ö h |
| Koordinater: | Sweref 99TM: N7372206/ E889672 ± 5 m. |
| GPS-inställning: | User grid/WGS 84 |
| Ek. karta: | 73I 7i SO samt 73I 7i SV (Sweref 99TM) |
| Dokumentationsmaterial: | Samtliga originalhandlingar, i det här fallet anteckningar och digitala fotografier (26 st, bilaga 2), förvaras i Norrbottens museums respektive (akt- och bild-) arkiv. |
| Digitalt dokumentationsmaterial: | Det digitala underlagsmaterialet (planritning 1 st) finns i shape-format i Sweref 99TM. Det förvaras på Norrbottens museums server. Back-up tas dagligen av landstingets IT-personal på allt material som förvaras på server. Rekommendationer inväntas för långtidsförvaring av digitalt arkeologiskt material från Riksantikvarieämbetet. |
| Digital programvara: | Microsoft Office (XP), ArcGIS 9.3, Adobe Photoshop Elements 9.0. |
| Fynd: | - |
| Foto: | Digitala, Acc nr 2012:65:001-026, fotolista bilaga 2 |
| Ritningar: | Planritning schakt (bilaga 1) |

Foto på rapportens framsida: Acc nr 2012:65:003, arbetsbild, Nils Harnesk i bild.
© Norrbottens museum, Minna Paananen.

Innehåll

| | |
|---|----------|
| Tekniska uppgifter | 1 |
| Innehåll..... | 2 |
| Rapport..... | 3 |
| Inledning | 3 |
| Sammanfattning | 3 |
| Syfte..... | 3 |
| Ambitionsnivå | 3 |
| Områdets förutsättningar | 3 |
| Områdets utsträckning och topografi | 3 |
| Historik och fornlämningsmiljö | 3 |
| Utredningens utgångspunkter..... | 5 |
| <i>Fältarbete</i> | <i>5</i> |
| <i>Ettapp 2.....</i> | <i>5</i> |
| <i>Motiv till metodval.....</i> | <i>5</i> |
| Motiv till schaktens placering | 5 |
| Avvikelser från arbetsplanen..... | 6 |
| Metod och utförande..... | 6 |
| Resultat | 6 |
| Schakt 1-8 | 6 |
| Schakt 9-10 | 7 |
| Vetenskaplig tolkning..... | 9 |
| Vidare undersökningar | 9 |
| Referenser..... | 9 |
| Bilagor | 10 |

Rapport

Inledning

Norrbottens museum utförde 2012-09-04 en särskild arkeologisk utredning inom ovanstående fastigheter, Hietaniemi by och socken. Arbetet utfördes på begäran av länsstyrelsen med anledning av Trafikverkets planer på att uppföra ny gång- och cykelväg. Arbetet genomfördes av Norrbottens museum efter beslut av Länsstyrelsen i Norrbottens län (Lst dnr 431-5774-12), med stöd av 2 kap 11 § i Lag (1988:950) om kulturminnen mm (KML). Arbetet utfördes i fält av arkeologerna Nils Harnesk och Minna Paananen vid Norrbottens museum.

Sammanfattning

Inget av de tio schakten uppvisade intakta lämningar eller kulturlager. Ingen överlagring kunde heller spåras vid djupschaktning. Lagerföljden var huvudsakligen densamma i samtliga schakt: i topp ett lager med matjord som varierade i tjocklek mellan 0,2-0,4 m och därunder opåverkad mark i form av podsoljord (blekjord och rostjord). Det enda som bröt mot mönstret var lagerföljden i schakten nio och tio som uppvisade en något tydligare kulturpåverkan, här var matjordslagret avsevärt tjockare, 0,5-0,6 m, samt att det framkom tegelkross i botten av matjordslagret ned mot den sterila podsoljorden. Detta hade tydligt karaktären av en utplanering, dock av recent karaktär. Inga hinder anses föreligga för den planerade exploateringen ur ett kulturarvsperspektiv.

Syfte

Syftet med den arkeologiska utredningen var att fastställa om fast fornlämning/-ar skulle beröras av företaget. Eventuella kulturlämningar i utredningsområdet skulle även registreras, markeras och fotograferas.

Ambitionsnivå

Ambitionsnivån var anpassad efter uppdragets syfte. Syftet var att fastställa om fast fornlämning/-ar berördes av den planerade exploateringen. Påträffades intakta kulturlager och/eller anläggningar skulle arbetet avbrytas, lämningen avgränsas och Länsstyrelsen kontaktas.

Områdets förutsättningar

Det aktuella utredningsområdet ligger på ovanstående fastigheter, i omedelbar anslutning till väg 99:s V sida (bilaga 3).

Områdets utsträckning och topografi

Utredningsområdet är beläget inom Hietaniemi by som ligger ca 20 km S om Övertorneå (bilaga 2). Hietaniemi ligger beläget på flack moränmark vettande mot Torneälven i Ö. Landskapet i utredningsområdets omedelbara närhet präglas huvudsakligen av uppodlad åker- och ängsmark samt bebyggd tomtmark. Övrig vegetation i området utgörs av mindre områden av mossrik och örtrik barrskog och strandäng. Bebyggelsen är av varierad ålder men utgörs främst av bebyggelse från 1800-1900-tal, området är idag omgivet av odlingsmark, ängsmark, allmänningar och nyare bebyggelse. Nivån över havet uppgår idag till mellan 50-55 m.

Historik och fornlämningsmiljö

Utredningsområdet ligger inom kartbladen 73I 7i SO samt 73I 7j SV (Sweref 99TM). Aktuell utredningsområde gick igenom av fornminnesinventeringen 1986.

Utredningsområdet ligger alldeles intill den fram till i modern tid väldigt viktiga kommunikationsleden Torneälven. Älven har inte enbart varit en viktig transport- och kommunikationsled utan också en väldigt viktig näringskälla med sitt rika fiske.

Älven har lockat till sig mänsklig bosättning och aktivitet från det att inlandsisen började dra sig tillbaka för ca 11 000 år sedan vilket den omkring 10 600 år gamla boplatsen vid Aareavaara utanför Pajala påvisar.

För 5000 år sedan när platsen blev tillgänglig för mänsklig aktivitet utgjorde området en halvö i den dåvarande älvmyningen och låg väldigt strategiskt till för såväl näringsfång, framför allt fiske, och kommunikation.

Tecken på att mänsklig aktivitet funnits i området redan då speglas av bl.a. fyndet av ett s.k. nordbottniskt redskap (Hietaniemi 336:2) samt fragment av ytterligare ett (Hietaniemi 335:1) som traditionellt dateras till tidsperioden neolitikum. Även fyndet av en stenypa i området (Hietaniemi 59:1) indikerar en förhistorisk närvaro på platsen.

Det finns även fynd och lämningar som representerar senare tidsperioder i området, däribland den medeltida marknadsplatsen i Hietaniemi (Hietaniemi 326:2), en tjärvräkningsplats från historisk tid (Hietaniemi 334:1) samt en fyndplats för ett kopparmynt slaget 1803 (Hietaniemi 336:3).

Tidigare undersökningar

De tidigare arkeologiska arbeten som utförts i anslutning till Hietaniemi by har huvudsakligen varit knutna till Kyrkudden och den marknadsplats vilken kunnat påvisas vid de arkeologiska undersökningarna som leddes av dåvarande antikvare Thomas Wallerström vid Norrbottens museum. Wallerström företog undersökningar på platsen, som ligger ca 1,3 km SÖ om aktuellt utredningsområde, 1974 samt mellan 1977-1980 (Wallerström 1977; 1995; 1995a:109 samt 1995b:109).

Undersökningarna resulterade i att elva mer eller mindre säkra gravar undersöktes förutom fem byggnader. Vidare undersöktes även en anläggning som kom att tolkas som en försvarsanläggning. Wallerström argumenterade utifrån fyndmaterial och analyser att aktivitet förekommit på platsen från 1000-1100-tal, att marknadsplatsen etablerats under 1300-tal och sedan övergivits under 1600-tal, troligen i samband med Torneå erhållit stadsrättigheter (Wallerström 1995b:110; 179f).

De ovan beskrivna undersökningarna på Kyrkudden gav ett för Norrbotten och tidsperioden vikingatid-medeltid ett unikt material som egentligen endast kan jämföras med materialet från Gamla Kyrkbyn i Piteå.

Norrbottens museum utförde även en antikvarisk kontroll 1993 på Kyrkudden i samband med att Övertorneå kommun skulle komplettera befintliga vattenledningar på platsen. Vid undersökningen framkom inget av antikvariskt intresse endast lera och omrörda älvsediment då arbetet skedde i befintliga schakt (Skålborg 1997).

En utredning utfördes av Norrbottens museum 1995 i samband med att vägverket planerade en ny sträckning för väg 400 (nuvarande väg 99) genom Hietaniemi by. Vid utredningen registrerades två källargropar (Hietaniemi 23:1) samt ett kulturlager vilket påträffades vid upptagandet av en provgrop i anslutning till källargroparna. Kulturlagret C¹⁴-daterades till 1700-1800-tal och den samlade bedömningen utifrån datering, fynd och placering är att det rör sig om ett sentida torp (Skålborg 1997).

1996 genomförde Norrbottens museum en återigen en arkeologisk förundersökning inom ovan nämnda lämning på Kyrkudden, denna gång leddes arbetet av nämnde antikvare Helen Wallander. Ingreppet föranleddes av schaktgrävningar för en ny bevattningsanläggning på kyrkogården. Vid undersökningen, som genomfördes som en schaktövervakning samt upptagande av provgropar, påträffades endast matjordslager samt lager med grus och sand (Skålborg 1997).

Utredningens utgångspunkter

Arbetet utfördes i enlighet med Norrbottens museums arbetsplan (daterad 2012-08-02), vilken länsstyrelsen baserat sitt beslut på.

Utdrag ur arbetsplanen:

Fältarbete

Fältarbetet kommer endast att utföras i en etapp istället för de brukliga två pga. Uo:s ringa utbredning samt områdets förutsättningar. Fältarbetet kommer omedelbart att påbörjas med det som brukar benämnas etapp två. Etapp två kommer att genomföras med upptagande av sökschakt med grävmaskin. Detta bedöms ge en mer kvalitativ utredning då större ytor kan tas upp på den begränsade tid som bedöms som rimlig för uppdraget.

Etapp 2

Sökschakten skall placeras i påverkansområdet för den tilltänkta gång- och cykelbanan inom det område som angivits i förfrågningsunderlaget. Den slutgiltiga bedömningen rörande schaktens utläggning kommer däremot att göras i fält.

Den beräknade ytan för schaktning uppgår till maximalt 300 m² av den totala utredningsytan på 2 700 m². Grundschaktet för uträkningen mäter 10 x 1,5 m motsvarande 15 m². Djupschaktning kommer enbart ske för att konstatera förekomst av dyner/överlagring.

Den schaktade ytans uppskattning har gjorts utifrån en bedömning av kulturmiljön och geografiska förutsättningar. Fördelningen av den beräknade ytan kan variera inom området beroende på bedömning under pågående arbete. Likaså kan även den schaktade ytan bli mindre om inget av antikvariskt intresse påträffas.

Påträffas indikation på boplatser kommer arbetet att avbrytas och schakt tas upp på lämpligt avstånd från det funna materialet.

Marken kommer att återställas i direkt samband med utredningen om marken inte skall exploateras i närtid.

Motiv till metodval

Ett upplägg av fältarbetet på det föreslagna sättet ger en större möjlighet till en kvalitativ utredningsinsats med hänsyn till förutsättningarna.

Norrbottens museum bedömer att det finns en större möjlighet att påträffa fyndmaterial och eventuella anläggningar vid en maskinavbaning, då upptagandet av större ytor istället för provgropar visat sig ge det bästa utredningsresultatet. På grund av markförhållandena, uppdragets natur och utredningsområdets goda tillgänglighet bedöms maskinschaktning vara det mest effektiva verktyget att påvisa fornlämningar i området.

De stora ytorna som kommer att öppnas vid utredningen bedöms som nödvändiga och väl avvägda i relation till uppdragets syfte att fastställa om fornlämningar berörs av det planerade ingreppet. Indirekta metoder som geofysisk prospektering skulle vara för kostsamt i relation till uppdragets omfattning. Att enbart genomföra en okulär besiktning och sondning skulle endast ge indikationer på var lämningar kan återfinnas, för att kunna verifiera eller avfärda en lämning måste ändå schakt tas upp och mest effektivt är maskingravning då tiden som anses rimlig för uppdragets genomförande inte rymmer bägge delar.

Ytan för sökschakten motsvarar maximalt 11% av den totala ytan av Uo. Detta är i linje med den utredningsplan som godkändes av Länsstyrelsen för en utredning i Vibbyn-Flarken som skall genomföras under 2012, även där motsvarar den maximala ytan 11% av det totala utredningsområdet.

Motiv till schaktens placering

Schakten utplaceras inom utredningsområdet på de platser där det var möjligt och bedömdes kunna ge resultat. Tomtmark och infarter var det som effektivt hindrade schaktning

och bedömningen gjordes att det på dessa platser var för påverkat av markarbeten och att eventuella lämningar hade förstörts. Därmed kom schakten att förläggas i öppen mark, huvudsakligen odlingsmark.

Avvikelser från arbetsplanen

Fältarbetet uppgick endast till halva den beräknade arbetstiden, dvs. 12 timmar istället för de beräknade 24 timmarna. Detta berodde på att inga lämningar, anläggningar eller fynd påträffades vilket hade krävt mer omfattande schaktnings- och dokumentationsarbeten.

Metod och utförande

Den arkeologiska utredningen genomfördes genom att totalt tio schakt togs upp inom det angivna verksamhetsområdet.

Utredningen omfattade en yta av 202,5 m². Schaktningen utfördes på så sätt att tunna skikt togs med varje skoptag, detta för att eventuella intakta kulturlager och/eller anläggningar inte skulle skadas mer än nödvändigt av schaktningsarbetet. Schaktens bredd uppgick till 1,5 meter. Schakten togs ned till steril mark då inga kulturlager och/eller lämningar påträffades, på tre platser schaktades det även på djupet för att tillse att inga överlagringar skett i området. Vid djupschaktningen påträffades inga överlagringar utan det kunde konstateras att den sterila podsoljorden fortsatte ned på djupet. Schaktens längd bestämdes av det tillgängliga utrymmet samt den lagerföljd som uppvisades.

Schakten dokumenterades med digitalkamera och beskrivningar. Schakten mättes in med nätverks-RTK och en översiktlig planritning skapades i ArcGIS 9.3 (bilaga 1).

Resultat

Schakt 1-8

Schakten ett till och med åtta uppvisade liknande karakteristika och sammanfattas därför under samma rubrik. På tre platser, i schakt 2,3 och 7, djupschaktades det ned till 1 m djup. Inga överlagringar påvisades på dessa platser, endast steril podsoljord. Inga kulturpåverkningar kunde spåras i något av schakten utan torv- och matjordslagret var väldigt homogent och hade karaktären av ett ploglager.

Beskrivning

Schaktens längd: 8-32 m (NV-SÖ)

Schaktens bredd: 1,5 m

Schaktens djup: 0,3-0,5 m

Lagerföljd : 0-0,3 m: torv och matjord (ploglager)

0,3m och djupare: opåverkad mark i form av podsoljord (blekjord och rostjord)

Datering: -



Fig. 1 Karaktärsbild schakt 1-8. Nbm acc nr 2012:65:021 © Norrbottens museum, Minna Paananen

Schakt 9-10

Schakt 9-10 skiljde sig från de övriga då matjordslagret var betydligt tjockare, 0,5-0,6 m, än i de övriga schakten. Detta syntes som en plan upphöjning i relation till den omgivande marken. I schakt 10 återfanns i botten av matjordslagret, mot steril mark, ett lager med krossat industritegel. I kombination med den avvikande form som terrängen uppvisade samt det mycket tjockare matjordslagret indikerar detta att man planerat ut området för att skapa en terrassering. Detta intryck stärks av hur den omgivande terrängen ser ut, denna sluttar svagt ned mot Torneälven i NÖ.

Beskrivning

Schaktens längd: 5-10 m (NV-SÖ)

Schaktens bredd: 1,5 m

Schaktens djup: 0,5-0,75 m

Lagerföljd: 0,0-0,5-0,6 m: torv och matjord (ploglager samt utplanerad jord)
0,5-0,6 m och djupare: opåverkad mark i form av podsolfjord (blekjord och rostjord)

Datering: -



Fig. 2 Karaktärsbild schakt 9-10. Nbm acc nr 2012:65:025 © Norrbottens museum, Minna Paananen

Vetenskaplig tolkning

Resultaten från den arkeologiska utredningen indikerar endast en intensiv jordbruksverksamhet inom det utredda området vilket har medfört att eventuella forn- eller kulturlämningar som funnits på platsen förstörts. Inga lämningar kunde påträffas som kunde knytas till de neolitiska fynd som gjorts i anslutning till utredningsområdet, ej heller några lämningar som kunde knytas till senare tiders bruk.

Ekonomiska kartan från 1949 över området visar att aktuellt utredningsområdet i sin helhet återfinns inom åkermark samt i anslutning till den idag på platsen stående bebyggelsen. Äldre kartmaterial gav inga ytterligare upplysningar.

Utredningens resultat kan endast tolkas utifrån bakgrunden att ett omfattande jordbruk bedrivits på platsen. Detta styrks av lagersammansättningen som uppvisar en homogenitet i samtliga schakt genom att dessa uppvisade ett mellan 0,3-0,75 m tjockt matjordslager liggandes direkt ovanpå steril mark. Matjordslagret uppvisar ingen stratifiering utan utgör ett sammanhängande lager, detta bör tolkas som att marken brukats kontinuerligt in i senare tid.

Vidare undersökningar

Norrbottens museum anser att ytterligare antikvariska insatser inte är nödvändiga för det planerade arbetet.

Inför framtida insatser i detta område är det dock viktigt att komma ihåg att de medeltida byarna Hietaniemi och intilliggande Koivukyläs äldsta bebyggelse finns i närområdet. Att tänka på är också att de neolitiska fynd som gjorts i anslutning till det nu utredda området anger en mänsklig närvaro i området sedan åtminstone 5000 år tillbaka. Med detta i bakgrunden anser Norrbottens museum att framtida exploateringar i Hietaniemi bör föregås av arkeologiska utredningar för att säkerställa att fasta fornlämningar inte berörs.

Luleå 2012-12-13
Norrbottens Museum

Nils Harnesk
Projektledare

Referenser

Skålberg, Pia. 1997. *Raä 326, Hietaniemi kyrkudde, Hietaniemi socken, Västerbotten, Norrbottens län. Norrbottens museum. Arkeologisk rapport. Dnr 216-1997. Luleå.*

Skålberg, Pia. 1997. *Väg 400, Hedenäset, Hietaniemi socken, Västerbotten, Norrbottens län. Norrbottens museum. Arkeologisk rapport. Dnr 377-1997. Luleå.*

Skålberg, Pia. 1996. *Raä 326, Hietaniemi kyrkogård, Hietaniemi socken, Västerbotten, Norrbottens län. Norrbottens museum. Arkeologisk rapport. Dnr 503-1996. Luleå.*

Wallerström, Thomas. 1977. *Kyrkudden, Koivukylä 25:26, Hietaniemi socken, Västerbotten. Norrbottens museum. Arkeologisk rapport. Dnr 721-1977. Luleå.*

Wallerström, Thomas. 1995. *Arkeologisk undersökning av kulturlager(1300-1600-t), "järnåldersgravar", husgrunder, försvarsanläggning m.m. Kyrkudden, Hietaniemi socken, Västerbotten, Norrbottens län (fl 83). Norrbottens museum. Arkeologisk rapport. Dnr 2089-1995. Luleå.*

Wallerström, Thomas. 1995. *Norrbotten, Sverige och medeltiden. Del 1. Stockholm.*

Wallerström, Thomas. 1995. *Norrbotten, Sverige och medeltiden. Del 2. Stockholm.*

Arkivmaterial

Vid rapportens tillkomst har en genomgång av det material som återfinns i Norrbottens museums topografiska arkiv genomförts.

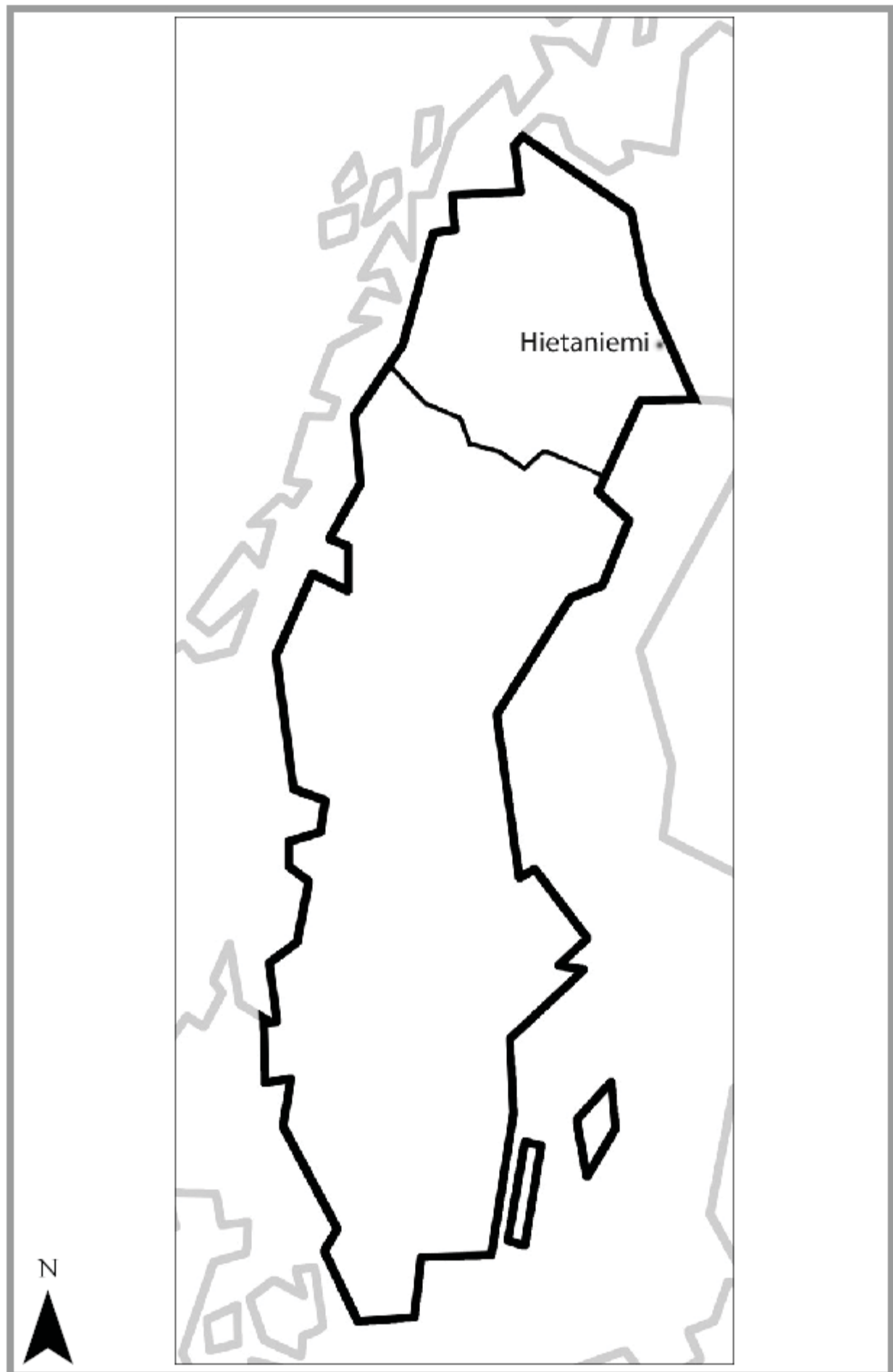
Historiskt kartmaterial

| Karta/Akt | Kartserie/Åtgärd | Årtal |
|---|-------------------------|--------------|
| Hietaniemi socken Koivukylä nr 1-26 | Geometrisk avmätning | 1648 |
| Hietaniemi socken Koivukylä nr 1-26 | Avmätning | 1737 |
| Hedenäset J133-26N4a51 | Ekonomiska kartan | 1949 |

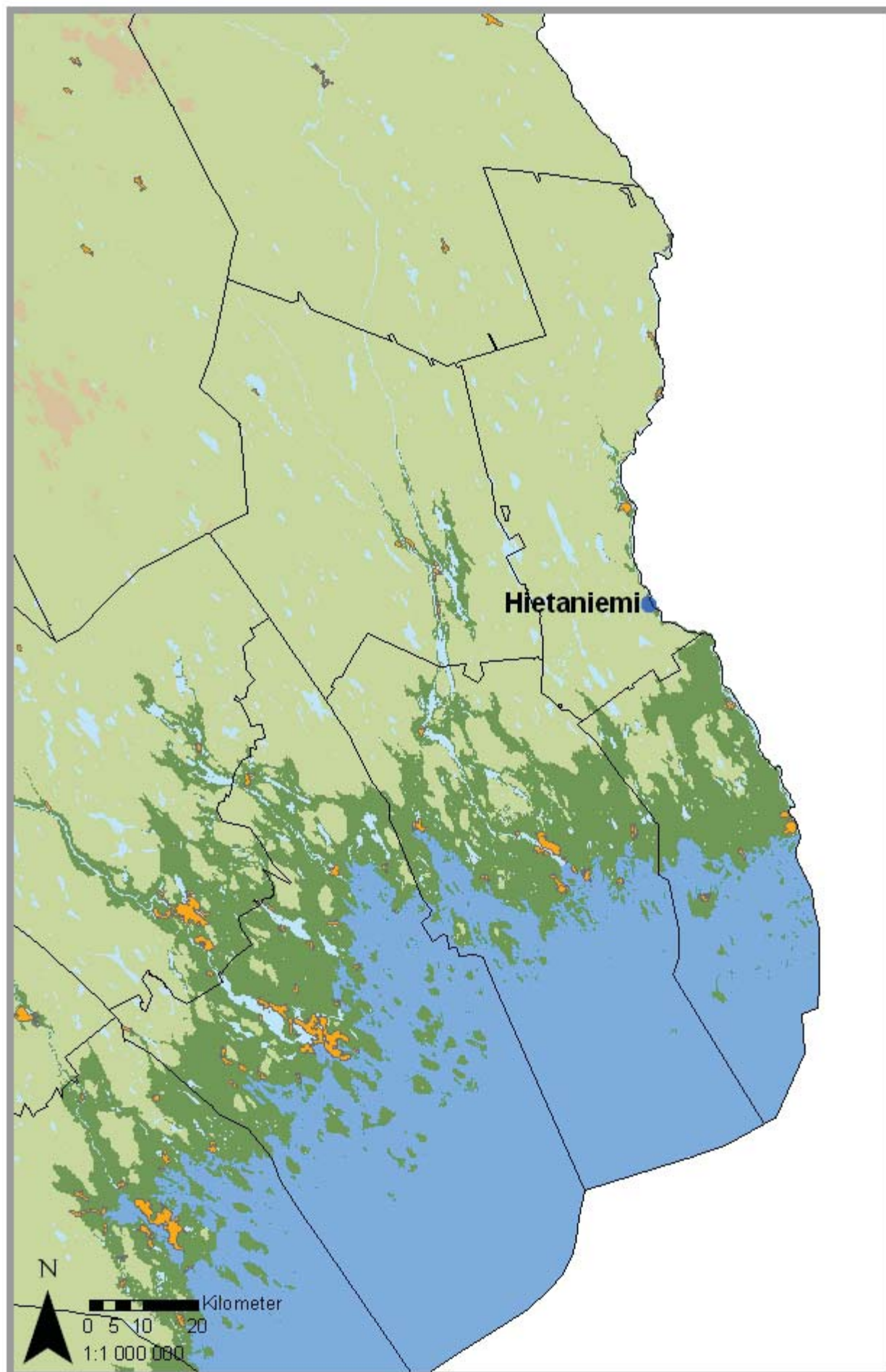
Bilagor

1. Översiktskarta
2. Regional karta
3. Utredningsområdet - detaljkarta
4. Fotolista

Översiktskarta



Regional karta



Utredningsområdet - detaljkarta



Fotolista

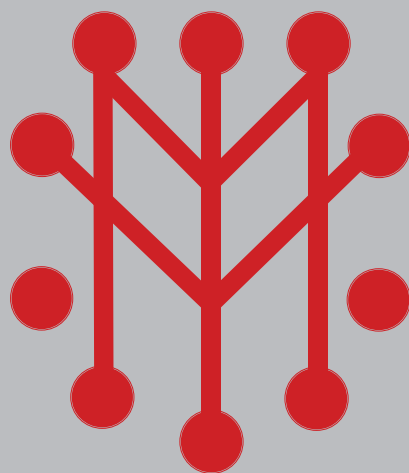
Acc.nr: 2012:65:001-026, digitala bilder

Särskild arkeologisk utredning, 2012-09-04

Inom fastigheterna Koivukylä 12:3, 14:3, 14:11 m.fl, Hietaniemi by och socken,
Övertorneå kommun

Fotograf: Minna Paananen

| Nr | Objekt | Taget från | Datum |
|----|--|------------|------------|
| 1 | Område 1. | SÖ | 2012-09-04 |
| 2 | Område 1. | SV | Ibid. |
| 3 | Område 1. Nils Harnesk i bild. | Ö | Ibid. |
| 4 | Område 2. | NÖ | Ibid. |
| 5 | Område 2. | SÖ | Ibid. |
| 6 | Område 3. | NÖ | Ibid. |
| 7 | Område 3. | NÖ | Ibid. |
| 8 | Område 1, schakt 1. | NV | Ibid. |
| 9 | Område 1, schakt 2. | NV | Ibid. |
| 10 | Område 1, schakt 2. Profil. | V | Ibid. |
| 11 | Område 2, schakt 3. | SÖ | Ibid. |
| 12 | Område 2, schakt 4. | SÖ | Ibid. |
| 13 | Område 2, schakt 3. Profil. | NÖ | Ibid. |
| 14 | Område 4. | NÖ | Ibid. |
| 15 | Område 4. | SÖ | Ibid. |
| 16 | Område 3, schakt 5. | N | Ibid. |
| 17 | Område 3, schakt 6. Kabeldragningen synlig i form av plankan i bild. | NV | Ibid. |
| 18 | Område 3, schakt 6. Kabeldragningen synlig i form av plankan i bild. | NV | Ibid. |
| 19 | Område 5. | NV | Ibid. |
| 20 | Område 5. | SÖ | Ibid. |
| 21 | Område 4, schakt 7. Nils Harnesk i bild. | SÖ | Ibid. |
| 22 | Område 4, schakt 7. Profil. | NÖ | Ibid. |
| 23 | Område 4, schakt 8. | SV | Ibid. |
| 24 | Område 5, schakt 9. | NV | Ibid. |
| 25 | Område 5, schakt 10. | NV | Ibid. |
| 26 | Område 5, schakt 10. Profil. Tegelkross mot steril mark. | NÖ | Ibid. |



Norrbottnens museum
Box 266, Storgatan 2, 971 08 Luleå
Telefon 0920-24 35 02
Fax 0920-24 35 60
norrbottnens.museum@nll.se
www.norrbottnensmuseum.se



NORRBOTTENS
LÄNS LANDSTING