

Dokumentation av MODERN ARKITEKTUR i Norrbotten



KOMMUNHUSET, ÖVERTORNEÅ

Jennie Sjöholm 2005

Dnr 514-2005

INNEHÅLLSFÖRTECKNING

INLEDNING	s. 2
HISTORIK	s. 3
Kommunhusens utveckling från 1860 fram till idag	s. 3
<i>"Förkommunal historia"</i>	s. 3
<i>Kommunernas tidiga historia 1860-1920</i>	s. 4
<i>Välfärdsstatens kommun- och stadshus 1920-1965</i>	s. 4
<i>Kommunhus med förändrat uttryck från 1965 fram till idag</i>	s. 6
<i>Kommunhusens roll och betydelse</i>	s. 7
Kort om Övertorneå kommuns historia	s. 8
BYGGNADSBESKRIVNING	s. 9
Exteriört	s. 9
Interiört	s. 12
Ombyggnader och skadebilder	s. 14
MEDVERKANDE	s. 14
Gertrud Edberg	s. 14
KARAKTÄRISERING	s. 14
KÄLL- OCH LITTERATURFÖRTECKNING	s. 15
Otryckta källor	s. 15
Tryckta källor och litteratur	s. 15

INLEDNING

Denna rapport utgör en del av projektet Dokumentation av modern arkitektur i Norrbotten. Projektet bedrivs av Norrbottens museum och dess övergripande syfte är att öka kunskapen om efterkrigstidens arkitektur i länet, vilken i detta sammanhang ofta blivit förbisedd. Kunskapsuppbyggnad beträffande den idag moderna bebyggelsen är också en viktig förutsättning för framtida verksamhet.

Norrbottens museums målsättning är att skapa en översikt över den bebyggelse som uppförts i Norrbotten under tiden 1950-2000, delvis genom ett antal ingående dokumentationer av enskilda byggnader/anläggningar. Dokumentationerna omfattar byggnader och miljöer representerande olika verksamhetskategorier; offentliga institutioner, lokaler för förvaltning och undervisning, industrimiljöer, bostäder och så vidare. Objekten är arkitektoniskt intressanta, tidstypiska, epokgörande, stilbildande eller på annat sätt särskilt angelägna eller omtalade. Byggnader i alla länets kommuner kommer att finnas representerade i materialet.

Projektet som helhet är ett samarbete mellan museets bebyggelseantikvarier och fotografer och dokumentationerna är avsedda att resultera dels i en skriftlig rapport, dels i en fotodokumentation. Avsikten är att materialet även ska utgöra grund för och resultera i publik redovisning. Som ett etappmål inom projektet kommer därför en utställning att uppföras under 2007, där bland annat ett objekt i varje kommun presenteras i ord och bild.

Denna dokumentation av kommunhuset i Övertorneå påbörjades av Jennie Sjöholm våren 2004, och sammanställdes under sommaren 2005. Avsnittet *Kommunhusens utveckling från 1860 fram till idag* har sammanställts av bebyggelseantikvarie Lina Karlsson i samband med dokumentationerna av kommunhuset i Boden och stadshuset i Piteå. Alla fotografier där inget annat nämns är 2006 Foto Jennie Sjöholm. Rapporten har delvis reviderats 2007, i anslutning till utställningen *Vilka hus! Vilka hus?*. Insamlat material finns tillgängligt i Norrbottens museums arkiv och bildarkiv.

Rapportomslagets foto är © Norrbottens Museum/Daryoush Tahmasebi.

HISTORIK

Kommunhusens utveckling från 1860 fram till idag¹

Kommunhusen har under de 140 år sedan kommuner infördes i Sverige, speglat politiska förändringar, reformer och skiftningar i samhällsliga och arkitektoniska ideal - ja idéer och visioner om det svenska samhället. Kommunhuset har under hela denna tid varit kommunens kärna, centrum för den styrande makten och kommunens administration, med lite varierande betoning på de båda. Denna beskrivningen av kommunförvaltningens och kommunhusens historia baserar sig helt på Karin Arvastsons text "Kommunalhusens semiotik. Offentlighetens självbild i 1900-talets Sverige" ur boken *Ting, kultur och mening* från 1995 och främst boken *Offentlighetens materia. Kulturanalytiska perspektiv på kommunhus*, skriven av Karin Arvastson och Cecilia Hammarlund-Larsson.

"Förkommunal historia"

Sverige har främst på landsbygden en lång tradition av lokalt självbestämmande. Från mitten av 1600-talet samlades "de utvalda" invånarna till sockenstämma i sockenstugan och beslutade om exempelvis skola, fattigvård och skötsel av socknens allmänna byggnader. Sockenstämman var en direktdemokratisk styrelseform som stadfästes i lag 1817. 1843 lagstadgades också att varje socken skulle ha en sockennämnd med verkställande makt. Städerna hade sedan medeltiden en annan typ av självstyre där rådet/magistraten med borgmästaren som ordförande hade den beslutande makten. Rådet sammanträdde i stadens rådhus, vilka uppförts i större städer sedan medeltiden. Här samlades också rådhusrätten och byggnaden innehöll ofta arrestlokaler, ibland även utskänkningslokal, handelsbod och gästgiveri. Rådhuset placerades på stadens centrala torg för att tydliggöra dess betydelse. Ofta låg det bredvid stadskyrkan och dominerade tillsammans med denna stadens silhuett. Seden med "mångfunktionsrådhus" och stadens torg som den självklara placeringen av stads/kommunhuset kom att leva kvar fram till ca 1970.²

Rådhusens utformning och placering markerade deras status i samhället. De var monumentalbyggnader; imponerande och påkostade i jämförelse med övrig bebyggelse, ofta uppförda i sten för att ytterligare särskiljas från de trähus som dominerade de flesta städer. De var ofta helt friliggande med klocktorn eller tornhuvar, vanligen placerade mitt på taket. Ofta var de utrustade med en urtavla, något som under lång tid framåt kom att höra till kommunhusens karaktäristika. Det fanns aldrig någon "rådhusstil" utan man följde tidens arkitektoniska ideal, på 1600-talet ofta holländsk renässans och under 1700-talets slut vanligen klassicerande.³ Rådhusens karaktäristik i utformning, symbolik och placering övertogs sedan av stadshusen i slutet av 1800-talet.

Endast de som ägde burskap - var ägare till eller verksamma inom en traditionell stadsnäring - hade tillträde till rådhuset. Detta retade den under 1800-talet allt starkare borgarklassen bestående av fria näringsidkare, oftast exkluderad från rådet. Under 1830-40-talet var det ett hett ämne i städerna,⁴ vilket bidrog till kommunförfattningarnas uppkomst.

Kommunernas tidiga historia 1860-1920

Under 1858 års Riksmöte beslutades att förslag till nya former av det lokala självstyret skulle utarbetas. Detta lades fram under Riksmötet 1861/62 och mottogs entusiastiskt av borgarna men med skepticism av adeln. Förslaget innebar att kommuner, som de kom att kallas, gavs stor frihet gentemot staten, rätt att själva tillsätta förvaltning och styrelse och beskattningsrätt. Förslaget antogs och blev grunden för 1862 års kommunalförfattningar. Vid indelningen utgick man från socknarna och resultatet blev ca 2400 landskommuner, 90 städer och 10 köpingar. Nu inrättades också s.k. sekundärkommuner; landsting, för att ha hand om frågor om sjukvårdens

¹ Avsnittet är sammanställt av Lina Karlsson, se även Nbm.dnr 489-2004 och 489-2005.

² Arvastson, K. och Hammarlund-Larsson, C. 2003 s. 36-8

³ Ibid. s. 39

⁴ Ibid. s. 46

organisation. Författningarna innebar också en sekularisering genom att kyrkan som tidigare behandlat många allmänna frågor, nu endast skulle begränsa sig till kyrkliga frågor och lokala skolfrågor.⁵

Kommunfullmäktige, en representativt vald nämnd, blev de större landskommunernas högsta beslutande organ. Mindre kommuner hade kommunalstämmor som utgjordes av kommunens alla röstberättigade. I städer med mer än 3000 invånare var stadsfullmäktige högsta beslutande organ och i mindre städer fortsatte i stort sett det direktdemokratiska systemet med rådstugor. Kommunalnämnden hade den verkställande makten i landskommunerna, i städerna hade drätselkammaren denna roll. Praktiskt ordnande i kommunen och ex fattigvård hörde till kommunernas åtaganden. Det skulle dröja flera decennier innan sådant som bostadsbyggande och skola låg på kommunens bord.⁶ Rösträtten i fullmäktige var proportionerad efter inkomst och den skatt man därmed bidrog med till de offentliga utgifterna. Låginkomsttagare, d.v.s. majoriteten av befolkningen betalade inte skatt och hade ingen rösträtt förrän den allmänna och lika rösträtten infördes 1919. Dock hade fler tillträde till det beslutande organet nu än innan kommunförfattningarna.⁷

Denna tid var en intensiv stadshusbyggnadsperiod. Från 1860 till 1920 uppfördes stadshus i mer än var tredje stad, ofta i historiska stilar som nygotik, nyrenässans och senare nybarock. Den s.k. herrgårdsstilen var vanlig i början av perioden. I 1900-talets början fick de ofta en nationalromantisk utformning och ett decennium senare blev jugendstilen populär. Alla var de monumentala byggnader, uppförda i stadens centrum och påkostade både vad gäller arkitektur och inredning.⁸

Stadshus uppförda på 1860- och 70-talet var ”borgarnas palats”. De var arenor för både det politiska och det sociala livet, ofta kombinerade stadshus och stadshotell. Medeltidsromantiken nådde sin höjdpunkt och många stadshus anknöt till medeltida bygge i material och stil; byggda i tegel och utrustade med tinnar och torn.⁹ De hade ofta en uttalat manifestativ karaktär och eftersom myndighetsutövning och beslutsfattande var de viktigaste funktionerna, fick dessa framträdande positioner i byggnaden. Ofta rymde stadshusen även polis, systembolag och annan verksamhet. Stadskommunerna övertog den gamla härskarelitens maktsymboler och gjorde dem till sina egna, kommunhusens storslagna utformning var ett övertagande av dennas idéer om ett starkt, härskarstyrt maktcenter. I landskommunerna där man inte hade samma behov av att manifesteras i en byggnad, sammanträdde man ofta i sockenstugan eller hemma hos ordföranden.¹⁰

Välfärdsstatens kommun- och stadshus 1920-1965

I 1900-talets början började kommun- och stadshusen alltmer renodlas till administrativa och beslutande funktioner och borgarnas nöjesliv flyttade till andra lokaler. Rösträttsreformen 1919 innebar att fler blev valbara till fullmäktige och denna fick med det en delvis annan sammansättning än tidigare. På 1930-talet började partierna alltmer organisera sig på lokal nivå. Kommunorganisationerna expanderade under 1900-talets första decennier och fick fler ansvarsområden, främst genom socialdemokratin sociala reformer och överförande av alltfler åtaganden från den enskilde till samhället. Administrationen ökade och den allt vidare kommunala organisationen behövde nu större och modernare lokaler. Under 1930-talet började man därför uppföra ”moderna” kommunal- och stadshus.¹¹

Under efterkrigstid blev det kommunernas uppgift att förverkliga den nya välfärdsstatens idéer och tanken om en stark offentlig sektor var huvudmål. Den lokala och nationella politiken

⁵ Arvastson, K. och Hammarlund-Larsson, C. 2003 s. 48-49

⁶ Ibid. s. 50-52

⁷ Ibid. s. 54

⁸ Ibid. s. 69

⁹ Ibid. s. 59-61

¹⁰ Arvastson, K. 1995 s. 56-57

¹¹ Arvastson, K. och Hammarlund-Larsson, C. 2003 s. 72-76

kopplades allt mer samman och lokalpolitiken blev mer partibunden. Bland annat ökade nu skattepolitikens omfattning markant och åldringsvård och skolsystem reformerades. Bostadsbyggande blev också ett av de stora politiska åtagandena. Ett stort antal kommunal- och stadshus byggdes för att rymma den allt större organisationen. Det fanns i 1940-talets slut nästan 3000 kommuner, varav många med för litet invånarantal och därmed skatteintäkter för genomförande av välfärdsreformer. 1946-52 genomfördes därför storkommunreformen där främst landskommuner slogs samman och antalet städer och kommuner reducerades till drygt tusen. Kommunernas organisation omformades nu också; antalet förtroendevalda blev allt färre medan andelen anställda tjänstemän ökade.

På 1950- och 60-talet betonades det politiska samtalet och den fria debatten. Fullmäktigemöten var enda sammankomsten i kommunen där alla medborgare hade fritt inträde och därför fick kommunalhus som nu uppfördes (delvis redan på 1930-talet) ofta en i fasaden tydligt accentuerad och interiört rikt utsmyckad fullmäktigesal med påkostade material och specialdesignade möbler - byggnadens viktigaste rum. Stads- och kommunalhus fick vid tiden ofta en centralt placerad hall med överljus.¹² Det var det publika rummet, ett "mångaktivitetsrum för medborgarna", oftast rikt utsmyckat. Andra icke-offentliga delar var mer sparsmakade.¹³ Man ville skapa en länk mellan medborgare och beslutsfattare och ge byggnaden en så offentlig karaktär som möjligt.¹⁴ Stora glasytor användes också för att visa på offentlighet och öppenhet. Epokens kommunal- och stadshus följde den funktionalistiska normen "form följer funktion" och därför fick de olika funktionerna ofta en egen yttre form. Vanligt var att fullmäktigesalen fanns i en egen byggnadskropp och den administrativa delen i en annan, sammankopplade genom hallen eller ett lägre parti.¹⁵

1920-1965 byggdes främst som följd av storkommunalreformen ett stort antal kommunalhus och även stadshus i olika stilar och storlek, från monumentala till mer oansenliga. Dock finns flera gemensamma nämnare: de fick likt tidigare en framskjuten, monumental placering i centrum och närmaste omgivning utformades omsorgsfullt med planteringar och torgbildningar, ibland hela parker. Politiker- och tjänstemannarollen skildes åt alltmer och den skilda placering i byggnaden visualiserades ofta i arkitekturen.¹⁶ Tjänstemännens utrymmen var fortfarande underordnade politikernas men detta skulle förändras med tiden. Kommunhusen var fortfarande flerfunktionella och rymde ofta sociala institutioner som försäkringskassa, folkvandvård och arbetsförmedling.

Kommunhusen var genomgående påkostade byggnader under efterkrigstiden. Deras exteriöra utformningen var ett stort debattämne från 1940-talets slut. Arkitektkåren var delad i två läger där det ena förespråkade en renlärig funktionalism och det andra ville ha en modifierad, uppmjukad modernism av mer nationell karaktär; med tegel, sadeltak, järnsmidesdetaljer och markerade fönsterbågar och entréer istället för funktionalismens platta tak och minimalistiska putsfasader. Denna arkitekturstil betraktades av många som demokratisk och folklig, inte lika totalitär och dogmatisk som funktionalismen. Den blev vanlig för allt mellan bostäder och industribyggnader.¹⁷

¹² Ibid. s. 80-83

¹³ Ibid. s. 90

¹⁴ Ibid. s. 125

¹⁵ Arvastson, K. 1995 s. 58

¹⁶ Arvastson, K. och Hammarlund-Larsson, C. 2003 s. 117-19

¹⁷ Arvastson, K. och Hammarlund-Larsson, C. 2003 s. 125-26

Kommunhus med förändrat uttryck från 1965 fram till idag

Tiden 1965-1990 är den mest expansiva nybyggnadsperioden av kommunhus. Deras gestaltning avviker nu också tydligt från de tidigare. 1962 antogs kommunblockreformen, driven av en centralortsidé som innebar att lands- och stadskommuner slogs samman till större enheter med en stad som centrum. Reformen genomfördes 1964-74 med resultatet 278 kommuner, idag några fler genom kommunindelningar. Begreppen stad och köping avskaffades 1971 och kommun och kommunfullmäktige blev allmänt vedertagna. *Kommunhus* blev det nya ordet för kommunens förvaltningsbyggnad i de flesta kommuner. Begreppet *kommunalhus* levde kvar parallellt men *stadshus* togs nu bort.¹⁸ Anledningen till reformen var att man behövde större enheter för bland annat en effektivare förvaltning och bättre nyttjande av skatteintäkter.

Nu skedde också en ökad urbanisering; landsbygdsbefolkningen flyttade in till städerna, främst till industriregioner, vilket gav avfolkning av landsbygden och ett stort behov av bostäder i städerna. Detta blev orsak till miljonprogrammets omfattande standardiserade, prefabricerade byggen. 1960- och 70-talets kommunhus uppfördes med samma kraftigt industrialiserade byggmetod, i samma material och utformning som miljonprogrammets bostadsområden, nästan oavsett var i landet de uppfördes. De var stora byggnadskomplex uppförda till ett lågt pris på kort tid, präglade av en likformighet och en anonymitet som inte fanns i de tidigare kommunhusen. Kanske berodde det även på att den av kommunförbundet organiserade arkitektorganisationen K-konsult anlätades i många fall. 40 kommunhus uppfördes under 1970-talet, under 80-talet 22. Därefter stagnerade byggnationen, delvis eftersom inga större reformer av kommunsystemet har genomförts.¹⁹

Kommunhuset placerades i den av kommunblockets orter som utsågs till centrum. Det var hela kommunens förvaltningsbyggnad och representerade hela området, mot tidigare staden och dess invånare. Ofta valde man därför att placera byggnaden utanför stadskärnan, på mer ”neutral” mark. En annan orsak kan ha varit att kommunens ekonomi och tillgång på mark styrde lokaliseringen. Arkitekturen var nu mer neutral och man hade frångått den tidigare tydliga kommunhusutformningen. Den politiska funktionen blev också allt mer nertonad till förmån för förvaltningsfunktionen, en spegling av utvecklingen mot färre förtroendevalda och fler tjänstemän som pågått sedan mitten av decenniet.²⁰ Symboler för maktutövande skulle avdramatiseras och kommunhus gavs liknande utformning som brandstationer, polishus etc. Under tidens stora stadsomvandlingar revs många av de gamla kommunal- och stadshusen, betraktade som borgerliga och förlegade. Det som skapades var en företagsarkitektur, jämfört med tidigare kulturellt och ideologiskt färgad kommunhusarkitektur.²¹

Kommunhusen speglar kommunblockreformens betoning på effektivitet, storskalighet, jämställdhet och samarbete. Kommunernas allt större förvaltningsansvar blev vägledande för utformningen av dessa byggnader och fullmäktigesalen och hallen som tidigare var så accentuerade, reducerades och fick ingen fasadgestaltande funktion. Ibland var salen inte ens placerad i huvudbyggnaden. De nya kommunhusen var i hög grad kontorsbyggnader, ofta i bara två våningar, med låg, horisontellt stor volym. Man eftersträvade flexibilitet och öppenhet för att effektivt kunna sköta den ökade administrationen och därför ersattes nu cellkontoren av det öppna kontorslandskapet. Man ville ha ett jämställt arbetsklimat utan hierarki och med samarbete över gränser.²² Den tidigare epokens höga, smala byggnader hade gett en ofrånkomlig hierarki men ledningen i de övre våningarna. De låga, vida byggnaderna var en effekt av att de öppna kontorslandskapen krävde stora, sammanhängande ytor. Senare återinfördes uppdelning i olika avdelningar med cellkontor och därmed också ökad hierarki i de

¹⁸ Ibid. s. 129-30

¹⁹ Ibid. s. 131-32

²⁰ Arvastson, K. och Hammarlund-Larsson, C. 2003 s. 141-45

²¹ Arvastson, K. 1995 s. 59

²² Arvastson, K. och Hammarlund-Larsson, C. 2003 s. 133

flesta kommuner men man kvarhöll den låga byggnadsformen, även i senare uppförda kommunhus.

Det var viktigt att byggnaderna kunde anpassas och förändras efter behov och expansion och därför fortsatte man med det additiva prefabricerade byggnadssättet som gjorde ut- och ombyggnad enkelt. Höghusmodellen användes fortfarande men främst i Stockholmsregionen, delvis beroende på höga markpriser.²³ Hela perioden försökte man av effektivitetsskäl samla alla förvaltningar i en byggnad.²⁴

Under tidigare perioder hade kommunhusens arkitekter varit allkonstnärer och utformat allt från fasader och planlösningar till inredningar, vilket gav en enhetlig utformning. På 1970- och 80-talet fick arkitekten mer rollen som samordnare av delar från det befintliga sortimentet. Specialdesignens tid var förbi och kommunhusen anpassades till tidens massproduktion, dock fortfarande i hög kvalitet, ofta inredda i gedigna material, med marmorgolv, detaljer i ädelträ och funktionella, lätta möbler av framstående nordiska designers.²⁵

Senare tiders kommunhus har haft sin utgångspunkt i 70-talets arkitektur men symbolism och ideologi har fått en renässans. Funktionalismen som stil, kombinerad med uttryck för en central, offentlig administration och en symbolism som inte varit tänkbar under 1970-talet karaktäriserar dessa byggnader. Sammanträdesrum är åter betonade och påkostade och monumentalitet, representativitet och hierarki accepteras igen. Samtidigt är moderna kommunhus genom att de är offentliga, ganska sterila miljöer med vita väggar och björkfanér. Demokrati och öppenhet betonas idag med stora glasytor och glasade tjänste- och sammanträdesrum: visualisering av öppenheten. Det neutrala har här tagit en tydlig form och visar medvetet att det inte tar ställning för andra intressen än de allmänna.²⁶

Kommunhusens roll och betydelse

Kommunhusen är representanter för en lång offentlig tradition i Sverige. De har under mer än 100 år varit plats för det lokala beslutsfattandet och med tiden allt mer av landets administration. Byggnaderna förmedlar genom sin utformning samhällets makt, funktion och betydelse. De är viktiga element i samhället och visar det offentligas ambition att förvalta samhällets intressen och visioner. De är tydliga markörer av samhällets förändring de senaste 150 åren och speglar synen på relationen mellan privat och offentligt, individ och kollektiv, människa och samhälle och inre och yttre. Samtidigt har man på olika sätt försökt ge byggnaderna en så neutral utformning som möjligt för att demonstrera deras allmänhet; till för alla och därmed med ingen speciell som målgrupp.

Kommunhusen har sällan haft varken folklig eller lokal anknytning i val av material, kulörer eller stil, utan istället präglats av en tydlig urbanism och internationalism och i stort sett följt de stilideal som varit rådande när de uppfördes. De har varit kommunens främsta sätt att manifesteras sig - både under den borgerliga offentlighetens tid under 1800-talets slut och senare under den folkligt förankrade offentlighetens tid. De har därför med små undantag varit prestigebyggen, uppförda av ledande arkitektkontor med stora kapital och avskilda från övrig bebyggelse både i uttryck och storlek.²⁷ De stora förändringarna i kommunhusens utformning har främst haft sin grund i kommunreformerna, förändringen från borgerlig till allmän offentlig genom bland annat den allmänna och lika rösträtten och slutligen det samtida stilidealet.²⁸

²³ Ibid. s. 137-38

²⁴ Ibid. s. 148

²⁵ Arvastson, K. och Hammarlund-Larsson, C. s. 141-45

²⁶ Arvastson, K. 1995 s. 59-60

²⁷ Ibid. s. 60-64

²⁸ Arvastson, K. och Hammarlund-Larsson, C. 2003 s. 33

Kort om Övertorneå kommuns historia

Övertorneå är en av Tornedalens gränskommuner. Kommunen bildades 1969 genom en sammanslagning av Övertorneå kommun och Hietaniemi kommun, och Övertorneå blev centralort. Kommunen har drygt 5200 invånare (2004). Kommunen är även den största arbetsgivaren med cirka 550 årsarbeten.²⁹ En stor del av kommunens sträckning längs Torne älvadal, där bland annat centralorten ingår, utgör riksintresse för kulturmiljövården.

²⁹ www.overtornea.se

BYGGNADSBESKRIVNING

Kommunhuset ligger på Tingshusvägen 2. Byggnaden ligger på en höjd en bit från Matarengivägen, huvudgatan genom Övertorneå, med vårdcentralen och centralskolan som närmsta grannar.

Innan dagens kommunhus byggdes, var kommunens förvaltning inrymd i en betydligt mindre byggnad, som ligger snett mitt emot det nuvarande kommunhuset, på Sockenvägen 26.³⁰ Denna byggnad är en gul träbyggnad med sadeltak, och rymmer idag en förskola samt Studieförbundet vuxenskolan.



Acc.nr 2004:97:31. Kommunens tidigare förvaltningsbyggnad.

Ritningarna över kommunhuset är upprättade av Mattsson Alexis Franklin arkitektkontor AB i Luleå (idag kallat MAF Arkitektkontor AB) och daterade 1974-09-10.³¹

Byggnaden ritades av arkitekt Gertrud Edberg, och uppfördes 1976.³² Edberg har även medverkat vid bland annat tillbyggnad av länsstyrelsen i Luleå och Mjölkuddskyrkan i Luleå. Ritningar som visar möbleringsplaner har gjorts av Gunnar Lönnberg Arkitekt, Luleå/Skellefteå, och är daterade 1975-11-05.

Exteriört

Kommunhuset är tre våningar högt, men delvis suterrängbyggt, där den nordvästra delen är inbyggd i backslutningen. Suterränglösningen är vald just för att terrängen annars gjort det svårt att bygga på tomten.³³ Byggnadens grundform är rektangulär, men med en förskjutning längs byggnadens längdaxel, så ungefär halva gaveln går längre ut än den andra på respektive sida. Taket är flackt, men takfallen är rundade, formen är avsedd att ge karaktär och pondus åt byggnaden.³⁴ Detta har enligt uppgift lett till att byggnaden kallas "loket", genom att det liknar ett sådant till formen.³⁵



Acc.nr 2004:97:09. Nordvästra fasaden.

³⁰ Informant Gunvor Westerberg.

³¹ Kommunen har ett omfattande arkivmaterial, ritningar, byggbeskrivningar mm. Kopia på ett urval av ritningarna finns i Nbm:s arkiv.

³² Boman, s. 3.

³³ Informant Gertrud Edberg.

³⁴ Informant Gertrud Edberg.

³⁵ Informant Leif Juntti.

Kommunhuset är uppfört i rödbrunt tegel. Fönsterpartierna utgör dominerande inslag i fasaderna. De täcker stora delar av fasaden, och är horisontalt markerade genom att de utgör ljusa partier i den annars mörka byggnaden. Under glasrutorna är ljusst målade plåtpartier, som ytterligare förstärker detta.



Acc.nr 2004:97:07. Entrésidan, mot sydväst.



Till vänster: Acc.nr 2004:97:01. Nordöstra fasaden.

Till höger: Acc.nr 2004:97:18. Detaljbild på fönsterparti i nordöstra fasaden.



Huvudentrén till kommunhuset är vid sydvästra sidan, vid Tingshusvägen. Ännu en entré finns vid sydöstra gaveln, som leder direkt till en kontorskorridor. Entrepartierna är försedda med skärmtak som har samma takfall som yttertaket. Foajén markeras med ett utbyggt glasparti.



Acc.nr 2004:97:13. Huvudentrén.



Acc.nr 2004:97:17. Del av foajén som ligger i anslutning till huvudentrén.



Acc.nr 2004:97:06. Sydöstra fasaden. Gavelentrén närmast i bild, till vänster skymtar foajén. Längst till vänster syns det tillbyggda rökrummet.

Parkeringsplatser finns sydost och nordväst om kommunhuset. Utanför byggnaden finns också en senare tillbyggd, åttkantig liten byggnad. Detta rymmer rökrummet. Utanför kommunhuset finns även särskilt byggda soprum.



Acc.nr 2004:97:24. Rökrum.



Acc.nr 2004:97:28. Soprum.

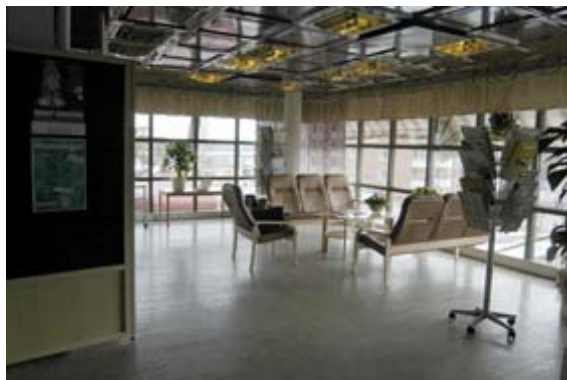
Interiört

Genom huvudentrén kommer man till ett trapphus, som ligger centralt i kommunhusbyggnaden. Från trapphuset kommer man sedan vidare till korridorer som har kontorsrum och andra utrymmen på bägge sidor. Att byggnaden är förskjuten längs sin mittaxel, och inte helt rektangulär, medför att fler rum har möjlighet att få ljusinsläpp genom att fler fönster kan rymmas. Trapphuset liksom olika förrådsutrymmen har också placerats centralt i byggnaden, där ljusinsläpp saknas.

Genom huvudentrén kommer man in på plan 2. Där finns reception, liksom ett utrymme med sittmöbler, kapprum och toaletter för besökare.



Acc.nr 2004:98:02. Receptionen vid huvudentrén.



Acc.nr 2004:98:01. Huvudentrén, med foajén som är accentuerad även exteriört.

Trapphuset är försett med ljust aprikosfärgade vävtapeter. Den rödmålade hissen kontrasterar dessa. Ekdörrar leder till toalettutrymmen, medan övriga dörrar, som leder till kontorskorridorer och fikarum är utförda i brun aluminiumprofil. Själva trappan leder uppåt och nedåt i en halvcirkelformad svängning. Ett flertal av armaturerna i trapphuset är, liksom bland annat i konferensrummet, utförda i mässing och kontrasterar därmed till den övriga ”kontorsbelysningen”.



Acc.nr 2004:99:19. Trapphuset, plan 3.



Kontorsrummen är relativt rymliga och ljusa. Korridorerna är mera mörka och slutna, med vävtapeter, plastmatta och ljusrörsarmaturer. Färgsättningen varierar i de olika förvaltningskorridorerna, mellan bland annat grönt, gult och grått.

På plan 1 finns personalens fikarum och arkivutrymmen, liksom bland annat tekniska kontoret. På plan 2 finns huvudentrén, bland förvaltningarna ligger socialkontoret, miljö- och byggkontoret, skolkontoret och kultur- och fritidsförvaltning på våningsplanet. På plan 3 finns ett konferensrum, kommunalrådet sitter här, liksom ekonomi- och personalavdelningen.

Acc.nr 2004:99:06. En av kontorskorridorerna.



Acc.nr 2004:99:03. Personalens fikarum.



Acc.nr 2004:99:16. Sammanträdesrum på tredje våningen.

Ombyggnader och skadebilder

Tidigare fanns ett konferensrum även på plan 2. Detta har byggts om till kontor under 1980-talet.³⁶ Rökrummet som senare byggts till utanför kommunhuset har omvandlats till ett sammanträdesrum. Ny ventilationsanläggning installerades i början av 2000-talet. Ett återkommande problem har varit kommunhusets platta tak, som på vintern inte har klarat av snön. Detta har föranlett att yttertaket har bytts, på grund av läckage. I övrigt har uppfräschning av ytskikten gjorts vid behov. Under 2003 byggdes entrén till socialkontoret om, och försågs med larm och kodlås.



Acc.nr 2004:99:12. Tidigare konferensrum på plan 2, som byggts om till kontorsrum.

MEDVERKANDE

Gertrud Edberg³⁷

Gertrud Edberg utbildade sig vid KTH i Stockholm. Av de 36 studenterna i hennes årskurs, var hon en av fyra kvinnor. Edberg konstaterar även att hon på alla arbetsplatser varit den första kvinnan bland de anställda arkitekterna.

Efter utbildningen arbetade hon i Stockholm hos Tengbom och Carlstedt i åtta år, där hon mestadels arbetade med att rita sjukhusanläggningar. 1964 flyttade hon till Luleå, där hon anställdes vid MAF arkitektkontor AB och var verksam här fram till 1989 då hon förtidspensionerades.

Bland Edbergs första uppdrag vid MAF hör lokaler för konstlinjen i Sunderbyn, dessa har dock byggts till och byggts om under årens lopp. Större projekt som Edberg arbetat med är bland annat Mjölkuddskyrkan, ett atriumhusområde på Burströmska gårdan, Luleå, samt radhusområde och kedjehus på Örnäset, Luleå. Hon har också medverkat vid uppförandet av Lejonet (dåvarande Rättscentrum) i Luleå, tillbyggnader av länsstyrelsen, lantmäteriet och Vita Duvan i Luleå, och vid utredningsstadiet av planeringen av nuvarande Luleå tekniska universitet. Under några år vikarierade Gertrud Edberg även som stadsarkitekt i Haparanda.

KARAKTÄRISERING

Exteriört präglas kommunhuset av sina tegelfasader och fönsterpartier. Dess arkitektur är inte iögonfallande, men den är genomtänkt med många fina detaljer. Detta märks bland annat i planformen, liksom i de markerade entréerna och i foajén i anslutning till huvudentrén. Takformen, om än inte praktisk i det norrbottniska klimatet, så ger den byggnaden en särskild prägel där det bulliga taket kontrasterar den annars så fyrkantiga byggnaden. Interiört präglas kommunhuset av att vara en kontorsbyggnad. Utrymmena, med korridorer och konferensrum, är anonyma och präglas av sin funktionella anpassning. Detta gör att kommunhuset är representativt för de kommunhus som uppfördes från slutet av 1960-talet och framåt, där förvaltningsfunktionen blev central i byggnadernas utformning.

³⁶ Ritning upprättad av Övertorneå kommun, Tekniska avdelningen, 1983-11-15.

³⁷ Informant Gertrud Edberg.

KÄLL- OCH LITTERATURFÖRTECKNING

Otryckta källor

Boman, Lars-Gunnar. *Kulturhistorisk bebyggelseinventering av Övertorneå (centralorten)*, Norrbottens museum 1987.

Karlsson, Lina. *Dokumentation av modern arkitektur i Norrbotten. Kommunhuset, Boden.* 2004 Nbm dnr 489-2004.

Karlsson, Lina. *Dokumentation av modern arkitektur i Norrbotten. Stadshuset, Piteå.* 2005 Nbm dnr 489-2005.

www.overtornea.se, 2005-08-18.

Övertorneå kommun

Ritningsmaterial rörande kommunhuset

Informanter

Gertrud Edberg, arkitekt, telefonsamtal 2007-03-01.

Gunvor Westerberg, assistent Kanslienheten, Övertorneå kommun, 2004-04-21.

Leif Juntti, fastighetsingenjör kommunhuset, Övertorneå kommun, 2004-04-21.

Tryckta källor

Arvastson, Karin och Hammarlund-Larsson, Cecilia. (2003) *Offentlighetens materia. Kulturanalytiska perspektiv på kommunhus.* Stockholm: Carlsson Bokförlag i samarbete med Nordiska museet.

Arvastson, Karin. (1995) *Kommunalhusens semiotik. Offentlighetens självbild i 1900- talets Sverige. I: Ting, kultur och mening.* (red. Å. Daun) Nordiska museets förlag.

Norrbottens synliga historia. Del 2, band 2, Länsstyrelsens i Norrbottens län, rapport nummer 10/1997.

Norrländsk uppslagsbok - ett uppslagsverk på vetenskaplig grund om den norrländska regionen. Fjärde bandet (1995). Umeå: Norrlands Universitetsförlag.