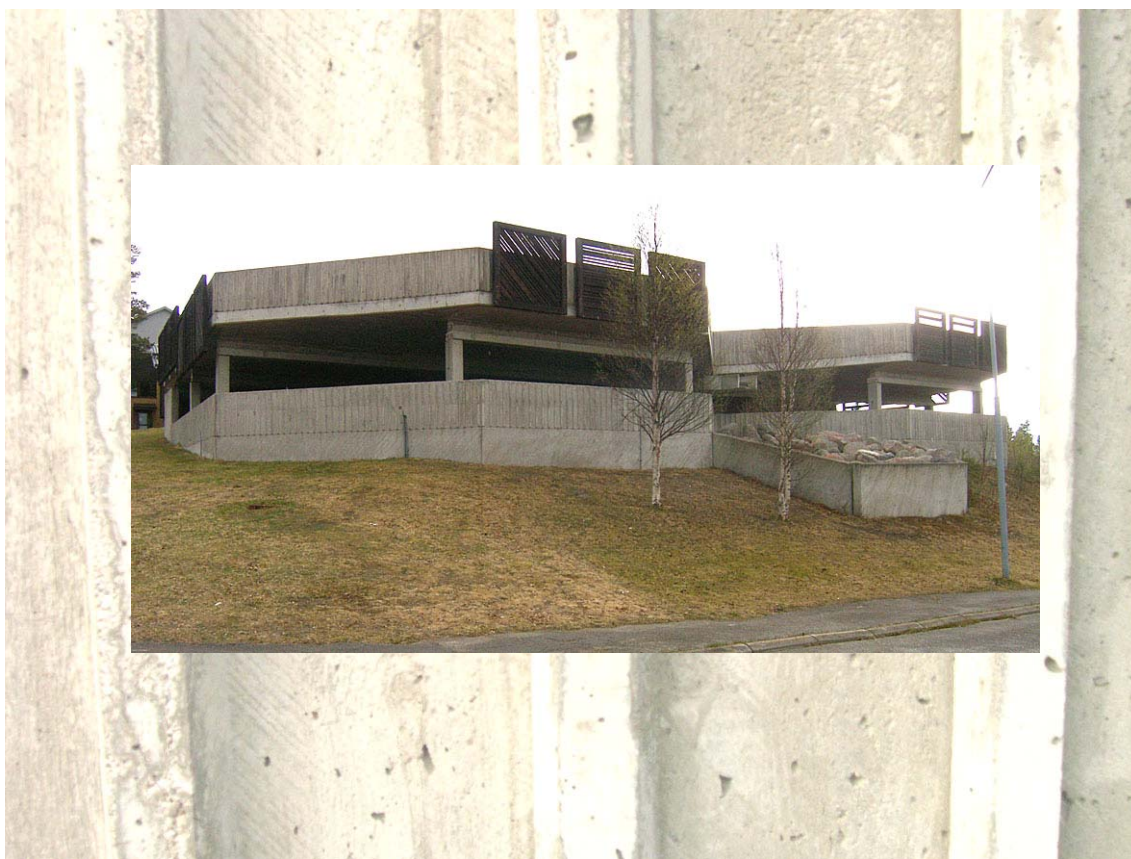


Dokumentation av MODERN ARKITEKTUR i Norrbotten



PARKERINGSDÄCK KV. LÄNSMANSGÄRDAN 9,
ARVIDSJAUR

Lina Karlsson 2006
Dnr 349-2006

INNEHÅLLSFÖRTECKNING

INLEDNING	s. 2
HISTORIK	s. 3
Parkeringsanläggningarnas uppkomst, historia och utveckling	s. 3
Kort om Arvidsjaurns historia	s. 4
FÖRHÅLLANDEN OCH SKYDD	s. 5
Planer och bestämmelser	s. 6
Ägarförhållanden	s. 6
ARKITEKTER OCH ÖVRIGA MEDVERKANDE	s. 6
NAB och Tage Isacson	s. 6
UPPFÖRANDE OCH FÖRÄNDRINGAR	s. 7
Parkeringsdäckets uppförande	s. 7
Förändringar	s. 8
FUNKTIONER FRÅN UPPFÖRANDET FRAM TILL IDAG	s. 8
BYGGNADSBESKRIVNING	s. 9
Byggnaden i sin omgivning	s. 10
Exteriör beskrivning	s. 10
Interiör beskrivning	s. 12
Övre däck	s. 12
Nedre däck	s. 13
MATERIAL OCH KONSTRUKTION	s. 13
Bärande konstruktion	s. 13
KULTURHISTORISKA OCH ARKITEKTONISKA VÄRDEN	s. 14
Exteriör karaktärisering	s. 14
Interiör karaktärisering	s. 15
KÄLL- OCH LITTERATURFÖRTECKNING	s. 16
Otryckta källor	s. 16
Tryckta källor och litteratur	s. 16

INLEDNING

Denna rapport utgör en del av projektet Dokumentation av modern arkitektur i Norrbotten som bedrivs av Norrbottens museum. Det övergripande syftet med projektet är att öka kunskapen om efterkrigstidens arkitektur i länet, vilken i detta sammanhang ofta blivit förbisedd. Kunskapsuppbyggnad beträffande denna bebyggelse är också en viktig förutsättning för framtida verksamhet.

Norrbottens museums målsättning är att skapa en översikt över den bebyggelse som uppförts i Norrbotten under tiden 1950-2000, delvis genom ett antal ingående dokumentationer av enskilda byggnader/anläggningar. Dokumentationerna omfattar byggnader och miljöer representerande olika verksamhets kategorier; offentliga institutioner, lokaler för förvaltning och undervisning, industrimiljöer, bostäder och så vidare. Objekten är arkitektoniskt intressanta, tidstypiska, epokgörande, stilbildande eller på annat sätt särskilt angelägna eller omtalade. Byggnader i alla länets kommuner kommer att finnas representerade i materialet.

Projektet som helhet är ett samarbete mellan museets bebyggelseantikvarier och fotografer och de ingående dokumentationerna är avsedda att resultera dels i en skriftlig rapport, dels i en fotodokumentation. Avsikten är att materialet även ska utgöra grund för och resultera i publik redovisning. Som ett etappmål inom projektet kommer därför en utställning att uppföras under 2007, där ett objekt i varje kommun presenteras i ord och bild.

Denna dokumentation av parkeringsdäcket inom kv. Länsmansgården 9 i Arvidsjaurs kommun, utfördes av Lina Karlsson, Norrbottens museum sommaren 2006. Alla fotografier i denna rapport: © 2006 Norrbottens museum. Foto Lina Karlsson 22.5.2006 – 23.5.2006. Insamlat material finns tillgängligt i museets arkiv och bildarkiv.

HISTORIK

Detta avsnitt behandlar dels orten och kommunen Arvidsjaur, dels parkeringsanläggningar, vars historia både ur arkitektonisk och ur funktionell synvinkel, hittills varit relativt utforskad. En magisteruppsats om dessa anläggningar är dock under arbete våren/ sommaren 2006. Författare är Martina Berglund vid Institutionen för Kulturvård, Göteborgs universitet. Nedanstående information om parkeringsanläggningar, är nästan uteslutande hämtad ur denna uppsats.

Parkeringsanläggningarnas uppkomst, historia och utveckling

Enligt Berglund blev ordet *parkeringshus* ett vedertaget svenskt ord först under 1950-talet. Innan dess var ordet *garage* det allmänna begreppet. Ordet *parkeringshus* definieras i Nationalencyklopedin som en ”byggnad (med flera våningar) avsedd för parkering i stor skala”.¹T

Parkeringshus var tämligen ovanliga i Europa innan 1950-talet, när ett ökat bilinnehav gjorde att byggandet av dessa anläggningar kom igång på allvar.² Möjligheterna att uppföra parkeringshus hade också likt övrigt byggande varit begränsade under krigsperioden på grund av materialbrist och prisstegringar. De stora parkeringshusens intåg dröjde dock: enplansgarage var den vanligaste typen i bostadsområden under 1950-talet och vid 1960-talets slut var specialbyggda anläggningar för biluppställning ännu relativt fåtaliga.

Behovet av att inhysa städernas allt fler bilar ökade dock och gav upphov till de första stora parkeringshusen. Verklig fart på uppförandet kom med detaljhandels- och varuhusbyggandets snabba expansion under 1960- och 70-talet och flera av dagens anläggningar daterar sig till perioden. Ett P-centrum vid Drottninggatan-Slöjdgatan i centrala Stockholm, invigt 1962 och ritat av Boijesen & Efvergren, var Sveriges första renodlade anläggning för korttidsparkering.³

De första garagen och parkeringshusen saknade en självständig arkitektur och påminde snarast om fabriksbussar. I och med en ökande parkeringshusbyggnationen arbetade man dock medvetet för att skapa en karaktäristisk och lätt igenkännlig ”parkeringshusarkitektur”. I bräschen för utvecklingen gick USA, där massbilismen utvecklades snabbt. För att inte störa stadsbilden och omgivande bebyggelse har parkeringshusen ofta fått en neutral utformning. Denna ambition har dock utvecklats en tydlig karaktäristik med strama, linjära och statiska former som ofta gjort att anläggningarna istället urskiljer sig från omgivningen.⁴

Utformningen har enligt Berglund också följt arkitektoniska ideal, med början i 1960-talets funktionalistiska parkeringshus, uppförda med funktionen som utgångspunkt och fullt synlig konstruktion. Under 1960-talet och 70-talet uppfördes parkeringsanläggningar i brutalistisk stil, med stor volym och robusta, tydliga detaljer. Dessa var ofta integrerade med andra verksamheter. 1980- och 90-talets parkeringshus med postmodernistiskt formspråk, lånade förebilder från klassisk arkitektur och uppfördes ofta i tegel eller i betong, accentuerade med starka kulörer. En vertikal strävan ersätter nu ett tidigare horisontellt uttryck.

2000-talets parkeringshus har enligt Berglund ett modernt formspråk, med abstrakta, rena former och inslag av nya material i en annars rätt homogen betongbyggnadskultur.⁵ Provisoriska parkeringsanläggningar, avsedda att kunna flyttas vid behov och därför enkla i konstruktion och formulering, har sannolikt uppförts under hela parkeringshusepoken. Enligt Berglund uppförs dessa främst tillfälligt i väntan på beslut om den aktuella markens användning.⁶

¹ Berglund, Martina 2006 *P-hushistorik: Parkeringshusens uppkomst och förutsättningar*

² Ibid. *P-hushistorik: Parkeringshusens uppkomst och förutsättningar*

³ Ibid. *P-hushistorik: Sverige samt Parkeringshustyper: Bakgrund*

⁴ Ibid. *Parkeringshustyper: Bakgrund*

⁵ Ibid. *Fallstudier, Parkeringshustyper: Bakgrund samt Material och fasad*

⁶ Berglund, Martina 2006-07-24

Berglund menar dock att stilidealen skapade övergripande tendenser men att det inte finns några tydliga regler för parkeringshusens utformning. Premisserna för den enskilda anläggningen har istället ofta bestämts av omgivande miljö och platsmässiga förutsättningar.⁷ Orsakerna till parkeringsanläggningarnas lokalisering är enligt Berglund också svåra att generalisera, men hon skriver att de i Sverige ofta placerats i anslutning till större anläggningar som varuhus, bostadsområden och idrottsarenor, på grund av att det varit här parkeringsbehoven varit störst.⁸

Parkeringsanläggningar delas vanligen in i typerna fristående P-hus, parkeringsdäck och underjordiska garage. Parkeringshus är tämligen slutna anläggningar medan parkeringsdäck kan bestå av staplade öppna plan. Underjordiska garage är dyra men att föredra vid markbrist. De är också lättare att värma upp, skyddar mot ljus och nederbörd och döljer bilarna/"problemet".⁹ Underjordiska garage är relativt vanliga i norra Sverige medan de övriga typerna är ganska fåtaliga.

Parkeringshus kan ha tekniska lösningar av antingen mekanisk typ med hissanläggning, p-boxar eller p-plattor eller av ramtyp, med horisontella eller vridna plan. Den senare typen är vanligare och billigare, men mer utrymmeskrävande än den mekaniska som därför kan vara att föredra i p-hus med flera våningar. Den mekaniska lösningen är vanlig i Europa och i Asien, men har aldrig riktigt slagit igenom i Sverige.¹⁰

Parkeringsanläggningarnas fasader ska bland annat ge skydd mot nederbörd, vind och sol, tåla påkörning och motverka brandspridning. Rå betong är det vanligaste fasadmaterialet men också trä, tegel, plåt, puts och glas används. Berglund skriver att prefabbetong med förspänd armering och kassetbjälklag blivit något av en standard för parkeringshusstommar i Sverige.¹¹ Hon säger att medan exteriörerna ofta fått en omsorgsfull behandling, har interiörernas utformning vanligen endast haft funktionella förtecken, med den bärande konstruktionen som formskapare.¹²

Berglund menar att synen på P-anläggningarna och deras roll i stadsbilden i allmänhet varit negativ under perioden.¹³ Något man kan fundera över är huruvida denna inställning är orsakad av parkeringsanläggningarnas utformning och placering, eller om det senare är en produkt av det tidigare. Sannolikt är detta ett fall av tvåvägskommunikation där utformning och uppfattning ömsesidigt påverkat varandra.

Kort om Arvidsjaurns historia

Arvidsjaur är ett samiskt ord som betyder "den givmilda sjön". Orten ligger mitt i landskapet Lappland och är Norrbottens läns sydligaste kommun, i öster gränsande till Piteå och Älvsbyn, i norr till Jokkmokk, i väster till Arjeplog och i söder till flera Västerbottenskommuner. Nordost om tätorten finns Arvidsjaurns flygplats med dagliga turer till Stockholm.¹⁴ Inlandsbanan, med sträckningen Kristinehamn-Gällivare som trafikeras under sommarmånaderna¹⁵ samt riksvägar till bland annat Luleå, Skellefteå, Östersund och Bodö i Norge, går genom tätorten.

Kommunen har en yta på 4 708 km² och landskapet karaktäriseras av bruten bergkulleterräng med enstaka berg. Terrängen är orienterad i nordvästlig-sydostlig riktning och landskapet utmärks av skogs- och myrmarker samt långsträckta sjöar. Nära 75 % av ytan täcks av skog.

⁷ Berglund, Martina 2006 *Parkeringshustyper: Ett litet stycke om arkitekturens utveckling*

⁸ Berglund, Martina 2006-05-24

⁹ Berglund, Martina *P-hushistorik: Parkeringshustyper*

¹⁰ Ibid. *P-hushistorik: Sverige samt Parkeringshustyper: Bakgrund*

¹¹ Ibid. *Parkeringshustyper: Material och fasad*

¹² Ibid. *Parkeringshustyper: Interiör*

¹³ Berglund, Martina 2006-07-24

¹⁴ Norrländsk Uppslagsbok Band 1 1993 s. 42

¹⁵ www.arvidsjaur.se/sve/kommun/allman-info/historik.asp s. 2 2006-05-18

Skellefteälven, Byskeälven och Piteälven rinner genom kommunen, den sistnämnda som gräns mot Västerbotten. Senare tids arkeologiska forskning har visat på flera tusen år gamla lämningar inom kommunens gränser, bland annat spår av jägare och fiskare och deras lägerplatser. Arvidsjaur var länge "sameland" och började inte koloniserar av svenskar förrän i 1700-talets mitt. Per Israelsson-Käck som bosatte sig i Glommersträsk 1757 var den första av dessa nybyggare. I kommunen finns idag tre samebyar.¹⁶

Runt 1570 byggdes ett kapell i Arvidsjaur. 1607 färdigställdes en ny kyrka och fyra decennier senare blev Arvidsjaur eget pastorat.¹⁷ Staden var länge en kyrkostad bebodd under marknader och kyrkhelger och utgjordes av tre delar. Lappstaden, bestående av ett sjuttioåtta kåtor och härbren, är Sveriges äldsta kyrkostad och ett viktigt minne av den äldre skogssamiska kulturen. I Borgarstaden ägde Piteå's handelsmän hus och stallar och de vistades här speciellt under marknaderna. Bondestaden tillkom under 1700-talets senare del i samband med uppkomsten av en nybygger- och bondebefolkning. Av de tre finns Lappstaden kvar, välbevarad men på 1820-talet flyttad från dess ursprungliga plats till det nuvarande samhället.¹⁸ Arvidsjaur's femte, nuvarande träkyrka, uppfördes 1900-02 efter ritningar av Gustaf Hermansson.¹⁹

I början av 1950-talet uppnådde kommunen sin hittills största befolkning på ca 11 000 personer. Därefter har befolkningen framförallt i glesbygden minskat betydligt.²⁰ Idag finns drygt 6 900 invånare i kommunen,²¹ varav ungefär 2/3 i tätorten Arvidsjaur.²² En omfattande skogsindustri, besöksnäring och offentlig sektor dominerar Arvidsjaur's näringsliv. I kommunen finns ca 400 verksamma företag och biltestbranschen har under senare år vuxit till en viktig näring.

Som en av flera sysselsättningsskapande åtgärder under 1960-70-talet med syfte att motverka avfolkningen av Norrlands inland, flyttade Norrlands dragonregemente (K4) från Umeå till Arvidsjaur 1980 (beslut 1973).²³ Arvidsjaur's militära funktion har kraftigt förändrats av försvarets senare omstruktureringar. Från 1.1.2005 är Norrlands dragoner en del av I19 och sedan 1 januari 2006 finns endast Arméns Jägarbataljon (en av I19's två bataljoner) kvar vid f.d. K4.²⁴ Pågående utlokalisering av statliga verksamheter innebär att Arbetsförmedlingen och Försäkringskassan kommer att etablera betydande verksamhet i Arvidsjaur. Kommunen som idag har viss bostadsbrist bygger därför en del bostäder och landningsbanan förlängs på flygplatsen etablerad år 1990.²⁵

FÖRHÅLLANDEN OCH SKYDD

Parkeringsdäcket är beläget i nordöstra delen av kv. Länsmansgården 9, i Arvidsjaur's socken, Arvidsjaur's kommun, Norrbottens län. I bygglovshandlingar anges det med beteckningen Hus 106.²⁶ Det har inget formellt skydd men inte heller någon hotbild går att identifiera i nuläget. Sannolikt är parkeringsdäckets ställning relativt stabil.

¹⁶ Norrländsk Uppslagsbok Band 1 1993 s. 42-43

¹⁷ Ibid. s. 43

¹⁸ www.arvidsjaur.se/sve/kommun/allman-info/historik.asp s. 1 2006-05-18

¹⁹ Norrländsk Uppslagsbok Band 1 1993 s. 43-44

²⁰ Ibid. s. 43

²¹ www.arvidsjaur.se/sve/kommun/allman-info/start.php 2006-05-18

²² www.arvidsjaur.se/sve/kommun/allman-info/statistik.asp 2006-05-18

²³ www.k4.mil.se/article.php?c=art&id=1819&do=print 2006-05-29

²⁴ www.k4.mil.se 2006-05-29

²⁵ www.arvidsjaur.se/sve/kommun/allman-info/start.php 2006-05-18 och www.arvidsjaur.se/sve/kommun/allman-info/historik.asp s. 2 2006-05-18

²⁶ Arvidsjaur's kommun, Miljö- och byggenheten: *Handlingar P-däck Länsmansgården 9* 2006-05-23

Planer och bestämmelser

Kvarteret Länsmansgården upptas till största delen av Arvidsjaurts vårdcentral, i plan betecknat som A (allmänt ändamål). För den del av fastigheten som upptas av Parkeringsdäcket gäller stadsplan för del av Arvidsjaurts samhälle (kv. Länsmansgården) i Arvidsjaurts socken och kommun, Norrbottens län, antagen 14.10.1981.²⁷ Detta är en frimärksplan upprättad i samband med uppförandet av parkeringsdäcket, med syftet att ändra områdets användning från BF (bostäder samt flygtrafik) till A (allmänt ändamål). Den gäller enbart området för parkeringsdäcket, ej övriga fastigheten.²⁸

Planen 1981 ersatte stadsplan fastställd 25.2.1975 och tomtindelning fastställd 3.6.1975, vilka inneburit avstyckning av fem tomter för bostadsändamål och flygtrafik i norra delen av kvarteret Länsmansgården 9. De två västligaste av dessa var vid tiden för upprättande av nu gällande plan bebyggda med småhus för vårdpersonal ("läkarvillor") medan de tre östligaste var obebyggda och 1980-81 togs i anspråk för uppförandet av parkeringsdäcket. De bebyggda tomterna har beteckningarna Länsmansgården 4 respektive 5.²⁹ I nu gällande plan fastställs maximal byggnadshöjd till 12 meter och den västligaste delen av tomten är prickmarkerad (får ej bebyggas). Inga erinringar inkom under utställningen av planen.³⁰

Ägarförhållanden

Länsmansgården 9 med vårdcentralen och parkeringsdäcket, ägs och förvaltas av Norrbottens läns landstingskommuner (tidigare Norrbottens läns landstings sjukvårdsnämnd, lagfartsdatum 13.12.1944).³¹ Arvidsjaurts kommun är ägare till omkringliggande gatumark, belägen på stadsäga 31. Vid uppförandet av parkeringsdäcket ägdes också Länsmansgården 4 och 5 av landstingets sjukvårdsnämnd.³²

ARKITEKTER OCH ÖVRIGA MEDVERKANDE

NAB Konsult och Tage Isaksson

Parkeringsdäcket uppfördes av NAB Konsult, Luleå. Arkitekt var Tage Isaksson.³³ NAB Konsult (Norrbottenskommunernas Arkitekt- och Byggnadskontor) startade i början av 1950-talet och ägdes av Norrbottens landsting och kommuner. Kommunalt/offentligt ägda arkitekt- och byggnadskontor bildades vid denna tid i de flesta län i Sverige, oftast under namnet K-konsult. Dessa var samlade under en gemensam riksorganisation.³⁴ Bland annat Norrbotten och Västerbotten hade fristående bolag. NAB var länge det utan konkurrens största arkitektkontoret i länet med flera hundra anställda och kontor i flera av länets kommuner.³⁵

1998 köptes NAB Konsult upp av VBB och under 1999 köpte Arkitektföretaget FFNS en majoritetspost i VBB. Det gemensamma moderbolaget fick namnet SWECO, vilket tidigare använts för VBB:s internationella verksamhet. Företaget finns representerat i Luleå i NAB:s tidigare egenritade huvudkontor.³⁶

²⁷ Arvidsjaurts kommun, Miljö- och byggenheten: *Förslag till ändring av stadsplanen för del av Arvidsjaurts samhälle...* Antagen 1981-06-15

²⁸ Ibid. *Handlingar P-däck Länsmansgården 9* 2006-05-23

²⁹ Ibid. *Handlingar P-däck Länsmansgården 9* 2006-05-23

³⁰ Ibid. *Förslag till ändring av stadsplanen för del av Arvidsjaurts samhälle...* Antagen 1981-06-15

³¹ Skellefteå Tingsrätt: *Fastighetsinformation Länsmansgården 9* 2006-06-02

³² Arvidsjaurts kommun, Miljö- och byggenheten: *Handlingar P-däck Länsmansgården 9* 2006-05-23

³³ Ibid. *Bygglöshandlingar Hus 106 Parkeringsdäck* beviljat 1980-06-27

³⁴ Isaksson, Tage 2006-07-27

³⁵ Hultin, O. 1983 s. 19

³⁶ www.sweco.se 2005-06-27

NAB stod under decennier för en stor del av framför allt de offentliga byggnader som uppfördes i länet, oftast som generalkonsult. Bland dessa kan nämnas Sunderby Sjukhus 1995-99, Strömbackaskolan Piteå ca 1973, Sport- och simhall Arjeplog sent 1960-tal, Piteå stadshus 1968-69, Föreningssparbanken Boden 1975, Landstingshuset Luleå invigt 1976 samt Bodens Kommunhus, utbyggnad invigd 1980. Av dessa finns de sista fem representerade inom detta projekt.

Tage Isaksson är född 1947 och tog examen från Lunds Tekniska Högskola 1976.³⁷ Härefter arbetade han på ett arkitektkontor i Lund i fem år och deltog samtidigt i forskningsprojekt vid LTH. Isaksson, bördig från Norrbotten, flyttade sedan tillbaka till länet och började arbeta på NAB (senare FFNS och SWECO) där han var anställd fram till 2001. Sedan dess är han anställd som fastighetsplanerare vid Försvarsmakten och stationerad vid I 19 i Boden och driver också ett eget konsultbolag.³⁸

Isaksson har under sin yrkesutövning bland annat varit chefsarkitekt vid uppförandet av Sunderby sjukhus 1995-99. Han har också arbetat med projekteringen av Luleå gymnasieby och då bland annat ritat "Hälsans Hus" i början av 2000-talet. Uppförandet av vårdcentralen och det där till hörande parkeringsdäcket, var Isakssons första stora uppdrag för NAB.³⁹

UPPFÖRANDE OCH FÖRÄNDRINGAR

"Hammarstenspengar", statliga subventioner som under 1970-talets andra hälft delades ut till landstingen, var en del av primärvårdsreformen och skulle användas för uppförande av vårdcentraler. Som stöd till byggbranschen fick byggfirmor under en period också statliga subventioner för uppförande av exempelvis vårdanläggningar. Enligt Lif fanns nästan obegränsade medel för byggnationer i landstingets regi och de anläggningar man uppförde var i många fall stora. Efter omfattande rationaliseringar och indragningar, står man därför idag ofta med alltför stora lokaler till höga driftkostnader.⁴⁰

Norrbotten fick 500 miljoner kr. av de s.k. Hammarstenspengarna för att bygga ut vården i länet. En stor del av Norrbottens läns landstings byggnadsbestånd är därför uppfört i slutet av 1970-talet. Uppförandet av Arvidsjauras vårdcentral och där inräknat parkeringsdäcket, finansierades enligt Tage Isaksson genom dessa medel.⁴¹

Parkeringsdäckets uppförande

Den främsta orsaken till att parkeringsdäcket byggdes var behovet att frilägga ytor på tomten. Likt i centrala Arvidsjaur i stort rådde viss platsbrist här. En prioritering av tomten var att den planerade långvårdsavdelningen skulle ha direkt förbindelse med entrén från Storgatan och vårdcentralen.⁴² Rimligt är att anta att det också gått trender i parkeringshusbyggandet och att det under vissa perioder, av olika orsaker, varit populärt att uppföra parkeringsanläggningar. Möjligtvis kan dessa ha fått stå symbol för en eftertraktad stadskänsla eller manifesterat framtidstro, tillväxt och välstånd. Sannolikt har funktionen som helikopterplatta också utgjort ett argument för uppförandet.

Beslut om byggprojekt inom landstinget fattades vid tiden av Försörjningsnämnden.⁴³ Sökande var Norrbottens läns landsting. Arvidsjauras byggnadsnämnd beviljade bygglov 27.6.1980.

³⁷ SAR Medlemsmatrikel 2002: *Isaksson, Tage*

³⁸ Isaksson, Tage 2006-07-27

³⁹ Ibidem.

⁴⁰ Lif, Richard 2006-06-02

⁴¹ Isaksson, Tage 2006-07-27

⁴² Ibidem.

⁴³ Lif, Richard 2006-06-02

Bygglovet stred mot gällande stadsplan där den aktuella tomtmarken var avsedd för bostadsändamål och flygtrafik. Därför söktes dispens från 34 § Byggnadslagen och berörda grannar hördes. Den närmaste grannen i öster, en privat fastighetsägare till Ärlan 1, inkom då med en erinran mot att infarten till parkeringsdäckets nedre plan enligt den då aktuella bygglovsansökan (med ritningar A 106-109 daterade 21.2.1980 samt A 00:01-00:05 24.3.1980), skulle utgå mot Sjukstugegatan, mitt för infarten till Ärlan 1. Detta gjorde att Arbetsutskottet 23.5.1980 föreslog Byggnadsnämnden att besluta att ”delge Norrbottens läns landsting inkommen erinran att i övrigt bordlägga ärendet”. Byggnadsnämnden valde att bifalla Arbetsutskottets förslag.

Med anledning av bordläggningen reviderades ritningarna A 00:01-00:05 16.6.1980, med främsta ändring att infarten från Sjukstugegatan ersattes av en infart i väster som genom en grusväg ansluter till Ringelvägen norr om parkeringsdäcket. Denna ändring fick bygglovet beviljat och byggstarten planerades till augusti 1980.⁴⁴ Ett rimligt antagande är att planeringen hölls och att parkeringsdäcket stod färdigt under 1981.

På ritningarna daterade i mars 1980 fanns i anslutning till parkeringsdäckets västsida ett täckt trapphus med passage för fotgängare mellan övre och nedre plan. I och med revideringen i juni samma år ersattes detta av en enkel, utvändig trätrappa. En trekantig pelare som på de första ritningarna står som vinkelrät avslutning på utsidan av parkeringsdäckets sydöstra, avfasade hörn, finns inte på de senare ritningarna och uppfördes inte heller. På grund av förändringarna av infarternas placering, gjordes också vissa mindre ändringar gällande träpanelernas antal och placering. Parkeringsdäck uppfördes i överensstämmelse med de reviderade ritningarna.⁴⁵

Förändringar

Inga större förändringar har gjorts och inga förändringar av sådan art är sannolikt heller aktuella. Under åren har lampkupor bytts ut mot lika befintliga, hylsor för motorvärmarruttag har ersatts och däcket har underhållits. Möjligt är också att el-installationer renoverats under åren.

FUNKTIONER FRÅN UPPFÖRANDET FRAM TILL IDAG

Parkeringsdäcket uppfördes som parkering för Arvidsjaurs vårdcentralers personal. Den intelligande vårdanläggningen har byggts i etapper och rymmer vårdcentral, distriktssköterskemottagning med mödra- och barnhälsovård samt Folk tandvården. Däcket uppfördes i samband med utbyggnad med vårdcentralens större, flygelförsedda huskropp i nordväst.⁴⁶ I folkmun kallas anläggningen ”Sjukstugan” eller enbart ”Stugan”. Våren 2006 genomgick vårdcentralen vissa ombyggnationer.⁴⁷ På motsatta sidan om Sjukstugegatan finns äldreboendet Länsmansgården. Enligt olika källor används parkeringsdäcket också som helikopterplatta.



Den nordöstra delen av vårdanläggningen från norr.
Nbm acc.nr 2006:31:29

⁴⁴ Arvidsjaurs kommun, Miljö- och byggenheten: *Handlingar P-däck Länsmansgården 9* 2006-05-23

⁴⁵ Ibid. *Bygglovshandlingar Hus 106 Parkeringsdäck*, beviljat 1980-06-27

⁴⁶ Ibid. *Handlingar P-däck Länsmansgården 9* 2006-05-23

⁴⁷ www.insidan.nll.se 2006-06-02

Parkeringsdäcket är det enda i Arvidsjaur och ett av få i Norrbotten. Parkeringsdäck uppförs ofta på grund av markbrist och omfattande biltrafik, så även här. En utredning av parkeringsbehovet, utförd innan parkeringsdäckets uppfördes, beräknade bilplatsbehovet 1985 till 83 platser, 1995 till 90 platser.⁴⁸ Detta innebar att parkeringsdäcket med 63 platser inte helt täckte behovet. Sannolikt är dock att sådana framtidsberäkningar ofta är något överskattade, eftersom däckets idag synes täcka behovet.

BYGGNADSBESKRIVNING

Parkeringsdäcket är beläget på attraktiv tomtmark; centralt, på en höjd, ovan en brant sluttning ner mot sjön Västra Ringlet. Enligt Isaksson föll det sig naturligt att placera det i denna sluttning eftersom man då, både på övre och nedre plan fick ramperna gratis.⁴⁹ I angränsande kvarter i söder ligger Lappstaden.

Parkeringsdäckets fysiska placering mellan naturen och Lappstaden avspeglas också i dess gestaltning, där dessa två aspekter influerat utformning och materialval. Omgivningen är mycket naturskön och intilliggande tomter är bebyggda med villor.

Eftersom marken där däckets nu står avsattes för bostadsbebyggelse 1975 verkar planer på att mer uppenbart nyttja fördelarna med denna miljö ha funnits, men några år senare när detaljplanen ändrades och parkeringsdäcket uppfördes på platsen (se kapitel *Planer och bestämmelser*), verkar det närmast som om området betraktades som en ”baksida” till vårdcentralen och till stadens centrum.

Parkeringsanläggningar placeras annars gärna på mark som inte är attraktiv för annan exploatering och antalet parkeringsdäck med storslagen sjöutsikt torde vara ganska få i Sverige. Däckets är också utan omsorgsfullt utformat och väl anpassat till sin omgivning, vilket gör att det tillvaratar miljöns kvaliteter, istället för att förvanska eller försvaga dem.

Enligt Isaksson var utgångspunkten för gestaltningen att täcka parkeringsbehovet utan att anläggningen skulle vara alltför storskalig. En annan aspekt var att man ville anspela på den närliggande Lappstaden. Närmandet av detta historiska perspektiv åstadkoms genom



*Parkeringsdäcket från söder. I förgrunden Sjukstugegatan, till vänster i bild rampen till det övre däckets. I bakgrunden sjön Västra Ringlet.
Nbm acc.nr 2006:31:22*



*Den vidsträckt utsikten från parkeringsdäcket mot Västra Ringlet i norr.
Nbm acc.nr 2006:31:27*

⁴⁸ Arvidsjaur kommun, Miljö- och byggenheten: *Bygglövshandlingar Hus 106 Parkeringsdäck*, beviljat 1980-06-27

⁴⁹ Isaksson, Tage 2006-07-27

fasadpanelerna i tjärat trä, detta dels för tjärans funktion som traditionell träbehandlingsmetod använd på byggnaderna i Lappstaden, dels för att främja någon slags hemkänsla hos de boendes på långvårdsavdelningen, genom att tjärdoften skulle kunna väcka deras minnen till liv. Isaksson ansåg det också viktigt att däckets skulle vara välkomnande för dem som närmade sig det och bidra till upplevelser istället för att bara vara en avställningsplats,⁵⁰ intentioner som infriats mycket väl.

Byggnaden i sin omgivning

Parkeringsdäcket ligger i en sydvästlig-nordostlig, relativt brant sluttning, i nordöstra delen av centrala Arvidsjaur. Dess nordostfasader vetter mot Ringelvägen och en sluttning ner mot Västra Ringlet. I sydost gränsar parkeringsdäcket till Sjukstugegatan och i sydväst på samma fastighet, finns en stor asfalterad gårdsplan och Arvidsjaur's vårdanläggning. Alla fasader förutom den sydvästliga omges av växtlighet, vilken på den nordvästliga sidan är relativt vildvuxen med högt gräs, lövsly och små tallplantor, för att på nordostsidan och sydostsidan övergå i gräs.



*Från nordväst. I förgrunden Ringelvägen och sluttningen som ger parkeringsdäcket en upphöjd position i landskapet.
Nbm acc.nr 2006:31:03*

Trots att det relativt nära parkeringsdäcket finns både villor och en stor vårdanläggning, står det relativt solitärt och dess uttryck påverkas betydligt mer av den naturliga omgivningen än av den bebyggda. Sluttningen ner mot sjön är gles trädbevuxen och ger en öppenhet som väl samspelar med parkeringsdäckets uppbrutna betongfasader.

Exteriör beskrivning

Parkeringsdäcket har en rektangulär grundform med alla hörn utom det nordvästra avfasade i 45°. Mitt på nordostfasaden finns ett V-format, inskjutet parti. Dessa kraftiga fasningar ger byggnaden ett skulpturalt utseende, de alltså raka, räta linjerna till trots. Däcket är suterrängbyggt med två plan mot nordost och ett mot sydväst.



*Från nordost. Raka betongfasader möts i flacka vinklar. I fasadens mitt det V-formade partiet.
Nbm acc.nr 2006:31:11*

⁵⁰ Isaksson, Tage 2006-07-27

Formen är sammanhållen och sluten med osmyckade fasader i rå betong som under åren fått en yta med vackra nyansskiftningar. Betongfasaderna är formgjutna med smala utskjutande trapetsprofiler som ger dem ett plastiskt uttryck och utgör vertikala element som balanserar upp byggnadens horisontella orientering.

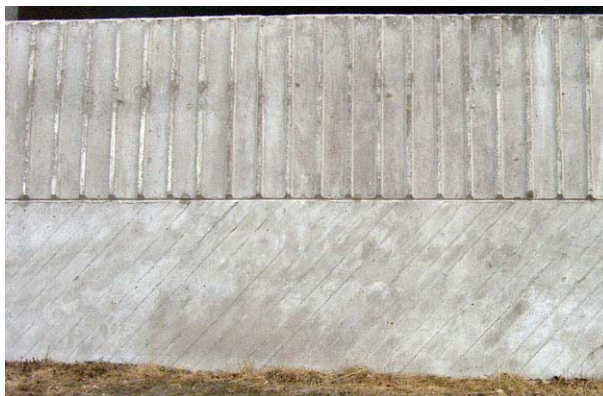
Bottenvåningens ytterväggar sträcker sig knappt halva våningsplanet, vilket gör däckets öppet och från vissa vinklar är sikten fri rakt genom byggnaden. Öppenheten gör att exteriör och interiör sammanfaller till ett.

Byggnadens betongsockel är utförd i träformsgjuten betong och varierar i höjd med terrängen. Den är hög mot nordostsidan, låg mot sydväst och förhöjd längs kortsidorna där den sträcker sig hela bottenvåningen. Formarnas diagonalt linjära avtryck i betongen lättar upp de robusta, lite tunga fasaderna.

Tjärade träpaneler med horisontella respektive diagonala träribbor i varierande dimensioner, är placerade i grupper om tre på det övre däckets fasad. Träets mjuka struktur kontrasterar mot betongens hårdhet och utgör byggnadens enskilt mest avvikande element. Träelementens varmt bruna färg samspelar väl med den råa betongens matta, ljusgrå yta och ribborna fångar upp dels däckets påfallande horisontalitet, dels sockelns mer diskreta diagonala riktning.

Det nedre planets kombinerade in- och utfart finns i nordvästfasaden och utgörs av en enkel öppning i muren. En smal, grusad väg löper från ingången nerför en ganska brant sluttning till Ringelvägen. Det övre planets in- och utfart finns i sydvästmurens västända och Sjukstugugatan utgör angöringsgata.

Från nedre plan sker vattenavrinning genom två fyrkantiga muröppningar i nivå med innergolvet som sluttar svagt utåt. Vattenavrinningen från övre däck sker genom en enkel ränna i bjälklaget i däckets mitt, under vilken en plåtränna löper, fram till nordostfasadens mitt där den ligger i en flerkantig, kraftig betongränna. Vattnet från rännorna landar i ett lågt, kullerstensfyllt murparti som i en oregelbunden, kantig form skjuter ut från fasaden. Det är utfört i material lika sockeln.



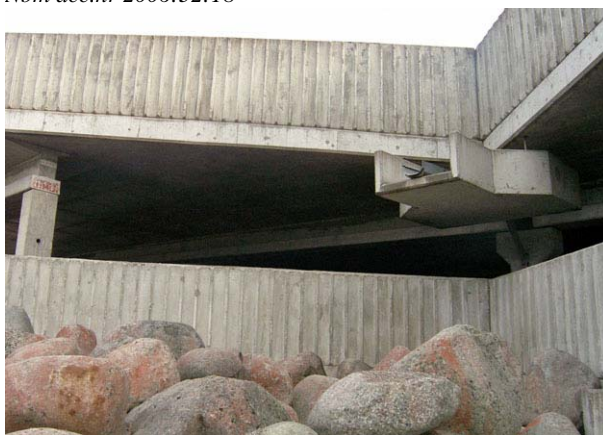
Betongfasad med dels den träformsgjutna sockeln, dels de mer plastiskt formade fasaderna.

Nbm acc.nr 2006:32:04



De tjärade träpanelerna på sydstfasaden, lika rätlinjiga i sin utformning som betongfasaderna men med en mjukhet genom träets struktur. Panelerna utgör både material- och färgmässigt viktiga kontrasterande element.

Nbm acc.nr 2006:32:18



Byggnadens vattenavrinningsystem utgör en väl synlig del av byggnaden och har fått en omsorgsfull utformning. Här vattenrännan från övre plan och stenpartiet som samlar upp vattnet från både övre och nedre plan. Foto från nordväst.

Nbm acc.nr 2006:32:24

Interiör beskrivning

Parkeringsdäcket har plats för 63 bilar, 31 på nedre däck och 32 på det övre, varav två är bredare handikapplatser. Att tala om interiör och exteriör är inte självklart när det gäller detta däck, bestående av öppna plan omgivna av låga murar och burna av pelare och balkar. Här behandlas dock allt inom yttermurarna som interiör, även på det övre öppna däck.

Övre däck

Det övre planet utgörs av ett öppet däck i betong, omgivet av låga betongmurar med snedskurna och avfasade överkanter. Byggnadens avskurna hörnpartier ger däckets en mångkantig planform. Däcket avdelas i två halvor av en mur som löper vinkelrätt från nordostväggen och halvvägs över däckets. Under denna löper vattenavrinningsrännan.

Eluttagshållare för motorvärmare och armaturer är infällda i nischer i murarna. Parkeringsplatserna är utmärkta med tjocka vita streck på planet och hela vägen upp på yttermurarna. Platsnumren är målade med röd färg direkt på murarna.

De låga murarna och anläggningens placering på höjden ovan sjön i nordost, gör att däckets känns öppet och naturnära. Trots de raka, statiska betongytorna, ger det övre planet ett mjukt intryck, beroende av murarnas avfasade kanter och den mångkantiga planformen. Själva däckets sluttar från ytterkanterna mot den centrala vattenrännan, vilket ger naturlig vattenavrinning.

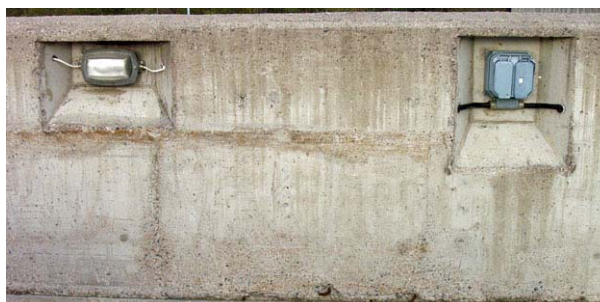
Tage Isaksson menar att man ofta döljer vattenavrinningssystemen i väggar och under jord, vilket kan leda till fuktproblem i byggnaderna. Likt i andra byggnader han formgivit, har han här istället utnyttjat vattnet genom att låta dess avrinning vara väl synlig, utformad som en del av byggnaden.⁵¹



Det övre däckets är öppet och sluttar svagt från vägglinjen mot mitten. Här den östra delen av däckets från sydväst.
Nbm acc.nr 2006:30:01



Den låga mur som är ställd över vattenavrinningsrännan och skiljer parkeringsdäckets två halvor åt.
Nbm acc.nr 2006:30:09



På bilden motorvärmaruttag och armaturer infällda i muren på övre däck.
Nbm acc.nr 2006:30:12

⁵¹ Isaksson, Tage 2006-07-27

Nedre däck

Parkeringshusets nedre däck har ett helt annat uttryck än dess övre. Det har planform och yttermurar lika övre däck men istället för det övre planets rymd har det nedre ett relativt slutet uttryck.

Fyrkantiga betongpelare står med jämna mellanrum i raka rader. Liggande på pelarna löper höga, kraftiga betongbalkar i byggnadens längdriktning. På dessa vilar takbjälklaget, bestående av släta, kvadratiska betongplattor. I breddriktningen löper den fyrkantiga vattenrännan i plåt.

Däcket är öppet ovan de låga murarna längs hela nordostväggen och merparten av kortsidorna, vilket ger en panoramaeffekt med vidsträckt utsikt. En relativt låg våningshöjd gör dock att ljuset inte når de inre, fönsterlösa delarna mot sydvästväggen. Eluttag och väggbelysning är likadana som det övre planets och här finns även kvadratiska takarmaturer i plåt.

Den bärande konstruktionen med pelare och balkar utgör byggnadens ”inredning”. Konstruktionen är ärligt redovisad i interiören och man har antingen inte velat eller kostat på sig att tillföra något ytterligare.



*Det nedre planet från väster.
Nbm acc.nr 2006:30:16*



*Den bärande konstruktionen med pelare och balkar.
Nbm acc.nr 2006:30:29*

MATERIAL OCH KONSTRUKTION

I Arvidsjauras kommuns handlingar från parkeringsdäckets uppförande, finns ingen arbetsbeskrivning eller liknande, vilket gör att vissa uppgifter kan vara något osäkra.

Förutom vissa detaljer och beslag i metall och ramverken i trä som smyckar fasaderna, är parkeringsdäcket uteslutande uppfört i betong; med stomme i armerad betong och fasader av gjutna betongplattor. Den bockade vattenrännan är mest troligt utförd i stål.

Bärande konstruktion

Bygglovsritningarna visar att byggnaden sannolikt är grundlagd med utbredda plattor av armerad betong någon meter under mark i liv med långsidornas fasadmurar. Antingen vilar de gjutna yttermurarna direkt på dessa, eller så förbinds plattorna med yttermurar och bottenbjälklag av korta, armerade betongpålar. Betongkonstruktionen utfördes av en man ursprungligen från Piteå som arbetade med konstruktioner av detta slag i sydligare delar av landet.⁵²

⁵² Isaksson, Tage 2006-07-27

Parkeringsdäckets bärande konstruktion utgörs av fyra rader kvadratiska pelare i armerad betong som bär upp balkar i likadant utförande. Pelarna är totalt tretton till antalet, fördelade på tre rader om tre pelare samt en rad i nordost med fyra stycken. På dessa balkar vilar det bjälklag som utgör parkeringsdäckets övre plan. Den betonggjutningsteknik som här användes var relativt ny och oprövad. Betongelementen är gjutna på ett sätt som ger dem en viss inneboende spänning, vilket ökar hållfastheten jämfört med element gjutna på traditionellt sätt.⁵³

Den enkla, klassiska konstruktionen med bärande och burna delar är öppet och ärligt visad i byggnaden. Betongen är genomgående omålad och balkarna vilar till synes fritt på pelarna. Form, funktion och konstruktion är här ett och bidrar till det råa, brutalistiska och samtidigt tydliga intrycket.



*Pelare och balkar på nedre däck. Foto från väster.
Nbm acc.nr 2006:30:15*

KULTURHISTORISKA OCH ARKITEKTONISKA VÄRDEN

Parkeringsdäckets största tillgångar är å ena sidan kontraster; mellan dess hårda, grova betongfasader och den omgivande naturen, mellan ute och inne och mellan bärande och buret, å andra sidan dess hänsynfulla anpassning till platsens. Dess uppbyggnad är funktionalistisk med konstruktionen som form och dess uttryck bär många brutalistiska drag, som de osmyckade betongfasadernas råa struktur och den robusta, kantiga formen.

Exteriör karaktärisering

Parkeringsdäcket är som helhet en balanserad och välproportionerad byggnad. Det är omsorgsfullt utformat med betongens egenskaper och kvaliteter som främsta förutsättningar och materialets mångsidighet och formbarhet har nyttjats väl i gestaltningen av bland annat fasaderna och det övre däckets sluttande plan.



*Nordvästfasaden.
Nbm acc.nr 2006:31:19*

Den diskreta formen, fasadernas gråa betong och tjärade träpartier, gör att byggnaden smälter in i sin omgivning. Dess suterrängform följer den kuperade terrängens sluttning mot vattnet och gör det i det närmaste till en del av denna. Relationen till platsen och spelet mellan byggnaden och naturen har tillhört arkitektens utgångspunkter.



*Sydöstfasaden.
Nbm acc.nr 2006:31:04*

⁵³ Isaksson, Tage 2006-07-27

Interiör karaktärisering

Den öppet redovisade bärande konstruktionen med bärande och burna delar i armerad betong, utgör ett av byggnadens tydligaste karaktärsdrag.

De kraftiga pelarna, bärande till synes fritt liggande balkar under det bastanta bjälklaget, ger det nedre däckets ett tungt och brutalt uttryck. Detta uppvägs dock av de öppna fasaderna och den vidsträckta utsikten över Södra Ringlet.

Parkeringsdäckets vattenavrinningsystem med det sluttande övre däck, de enkla rännorna i stål och betong och stenlandskapet som fångar upp avrinningsvattnet, är ett bra exempel på hur form och funktion kan sammanfalla och är i sig också en intressant och dekorativ konstruktion.



*Vattenrännan från nedre däck betraktad från insidan.
Nbm acc.nr 2006:32:26*

KÄLL- OCH LITTERATURFÖRTECKNING

Otryckta källor

Arvidsjaur kommun, Miljö- och byggenheten:

Handlingar Parkeringsdäck Länsmansgården 9 2006-05-23

Förslag till ändring av stadsplanen för del av Arvidsjaur samhälle (kv. Länsmansgården)...
antagen 1981-06-15

Bygglovshandlingar Hus 106 Parkeringsdäck, beviljat 1980-06-27

Berglund, Martina (2006) *Parkeringshus* Utkast till Magisteruppsats vid Institutionen för Kulturvård, Göteborgs Universitet (under arbete våren/sommaren 2006)

Avsnitt:

Fallstudier, Parkeringshustyper: Bakgrund samt Material och fasad

Parkeringshustyper

P-hushistorik

Skellefteå Tingsrätt:

Fastighetsinformation Länsmansgården 9 2006-06-02

www.arvidsjaur.se/sve/kommun/allman-info/historik.asp s. 1 2006-05-18

www.arvidsjaur.se/sve/kommun/allman-info/historik.asp s. 2 2006-05-18

www.arvidsjaur.se/sve/kommun/allman-info/start.php 2006-05-18

www.arvidsjaur.se/sve/kommun/allman-info/statistik.asp 2006-05-18

www.insidan.nll.se 2006-06-02

www.k4.mil.se 2006-05-29

www.k4.mil.se/article.php?c=art&id=1819&do=print 2006-05-29

www.sweco.se 2005-06-27

Informanter:

Berglund, Martina e-mail 2006-05-24

Berglund, Martina e-mail 2006-07-24

Isaksson, Tage, arkitekt Parkeringsdäcket, nu bl.a. anställd Försvarsmakten 2006-07-27

Lif, Richard, fastighetschef, Norrbottens läns landstings fastighetskontor 2006-06-02

Tryckta källor och litteratur

Hultin, Olof. Arkitekt i Norrbotten. I: *Arkitektur* 1983/10

Norrländsk Uppslagsbok – ett uppslagsverk på vetenskaplig grund om den norrländska regionen.
Första bandet (1993). Umeå: Norrlands Universitetsförlag

SAR Medlemsmatrikel 2002. Stockholm: SAR 2002

Foto Lina Karlsson, Norrbottens museum maj 2006 om inte annat anges.